

PREFEITURA MUNICIPAL DE MATUPÁ
SECRETARIA MUNICIPAL DE SAÚDE

PLANO MUNICIPAL DE SAÚDE
2022 á 2025

2023

Bruno Santos Mena

Prefeito Municipal de Matupá

Tatiane Aparecida Caseiro Aranda

Secretária Municipal de Saúde

Equipe Técnica de Elaboração:

- **TATIANE APARECIDA CASEIRO ARANDA - SECRETÁRIA MUNICIPAL DE SAÚDE**
- **CÉLIA APARECIDA MATOS DA SILVA- ACESSORA ADMINISTRATIVA DAS POL. PUBL. DA SAÚDE**

SUMÁRIO

Item	Especificação	Página
1	APRESENTAÇÃO	
2	CARACTERIZAÇÃO DO MUNICÍPIO	
3	ANÁLISE SITUACIONAL	
	3.1 - Estrutura do Sistema	
	3.1.1 – Modelo de Gestão	
	3.1.2 – Recursos Humanos da Saúde Pública.	
	3.1.3 – Rede Física Instalada	
	3.1.3.1 – Número de Unidades Prestadoras de Serviços de Saúde existentes no município, por tipo de prestador.	
	3.1.3.2 - Principais equipamentos existentes na rede de serviços públicos.	
	3.2 - Rede de Atenção à Saúde	
	3.2.1 – Funcionamento das Unidades de Saúde Pública.	
	3.2.2 – Participação no Consórcio Intermunicipal de Saúde.	
	3.2.3 – Assistência Ambulatorial Contratualizada (Oferta)	
	3.2.4 – Assistência Hospitalar Contratualizada (Oferta)	
	3.2.5 – Leitos de internação, segundo especialidades (Oferta).	
	3.2.6 – Número de Consultórios, por especialidade (Oferta)	
	3.2.7 – Serviço de Apoio Diagnóstico e Terapia – SADT (Oferta)	
	3.2.8 - Rede de Assistência Farmacêutica	

	3.2.8.1 – Sistema Horus	
	3.2.9 - Informações sobre nascimentos	
	3.2.10 – Produção dos Serviços	
	3.2.10.1 – Número de equipes e cobertura populacional: ACS, ESF, SB,NASF, ACSR.	
	3.2.10.2 – Cobertura vacinal (%), segundo tipo de imunobiológico.	
	3.2.10.3 – Assistência Hospitalar	
	3.2.10.4 – Principais Internações por Causas Sensíveis à Atenção Primária	
	3.3 - Condições sócio-sanitárias	
	3.3.1 - Moradores por tipo de abastecimento de água.	
	3.3.2 – Moradores por tipo de instalações sanitárias.	
	3.3.3 – Moradores por tipo de destino do lixo.	
	3.4 - Fluxos de Acesso	
	3.5 - Recursos Financeiros da Saúde	
	3.5.1 – Indicadores de Saúde	
	3.5.2 – Receitas Recebidas da União para a Saúde	
	3.5.3 – Receitas Recebidas do Estado para a Saúde	
	3.5.4 – Previsão das Receitas da Saúde-2018/2021	
	3.5.4.1 – Receita Prevista da Saúde - 2018	
	3.5.4.2 – Receita Prevista da Saúde-2019	
	3.5.4.3 - Receita Prevista da Saúde-2020	
	3.5.4.4 – Receita Prevista da Saúde -2021	
	3.5.5 – Resumo das Receitas da Saúde 2018-2021	
	3.5.6 - Previsão das Despesas da Saúde	

	3.5.6.1 – Despesas da Saúde por Sub Função 2018-2021	
	3.5.6.2 – Despesas da Saúde por Natureza da Despesa – 2018-2021	
	3.6 - Gestão do Trabalho e da Educação na Saúde	
	3.7- Ciência, Tecnologia, Produção e inovação em saúde e gestão	
4.	DEFINIÇÃO DAS DIRETRIZES, OBJETIVOS, METAS E INDICADORES.	
5.	RECURSOS FINANCEIROS	
6.	PROCESSO DE MONITORAMENTO E AVALIAÇÃO.	
7.	SISTEMAS DE INFORMAÇÕES EM SAÚDE DO MINISTÉRIO DA SAÚDE UTILIZADOS NO MUNICÍPIO.	
8.	CONCLUSÃO	

1 - APRESENTAÇÃO

O Plano Municipal de Saúde descreve dados estatísticos do município e metas de atividades a serem realizadas no decorrer do ano de 2022 a 2025. Para estruturação e elaboração deste plano a Secretaria de Saúde seguiu as ferramentas do planejamento estratégico, adotando alguns princípios, tais como:

1. O da consistência técnica, que significou a descrição dos principais problemas de saúde encontrados, de operações para o seu enfrentamento, de prazos e de responsáveis, sempre visando à integração de mais de uma área da gestão e o acúmulo histórico de cada setor. Reforçamos também o caminho desenhado e aprovado na cidade de articulação do conjunto das políticas públicas, no sentido de melhorar a qualidade de vida e saúde da população de Matupá.

2. Coerência com a realidade do SUS na atualidade e de seu financiamento.

3. A busca contínua da qualidade da atenção para todo o sistema municipal é imperiosa, como pode ser observado na ênfase dada aos indicadores de resultados positivos na saúde da população, com rigorosos mecanismos de verificação de metas a serem alcançadas, na regulação sistêmica fundada em princípios públicos e na valorização do trabalhador ao se investir na sua educação permanente, independente do seu vínculo empregatício. Desta forma, não estamos falando de qualquer assistência, mas de um claro giro na humanização do cuidado, onde cada usuário e as suas necessidades ocupem o centro de nossas preocupações em cada uma das 24 horas do dia, já que é assim que o SUS funciona no seu sentido universal.

O Gestor municipal da saúde juntamente com o Prefeito Municipal registra neste documento todas as obras, benfeitorias e metas de trabalho que pretendem alcançar, para que possam trabalhar com o intuito de cumpri-las, sendo assim é de extrema importância à participação de todos na sua elaboração, principalmente do Conselho Municipal de Saúde.

Nos últimos anos a Secretaria Municipal de Saúde vem vivendo seus maiores desafios, a pandemia ocorrida em 2020/21 desencadeou um período de incertezas e enormes desafios do sistema de saúde, bem como no campo econômico e social. Os impactos do Coronavírus afetaram o mundo todo, com efeitos gravíssimos em todos os países, inclusive o Brasil. As implicações a curto prazo derivadas desse desafio global são evidentes em todos os lugares, porém as consequências a longo prazo da pandemia ainda são incomensuráveis.

Os primeiros casos confirmados do novo Coronavírus surgiram na cidade de Wuhan, Capital Província de Hubel na China no final de 2019, depois disso a covid-19 se espalhou com rapidez e se disseminou para mais de 200 países com esse cenário a Organização Mundial de Saúde OMS decretou o estado de pandemia em março de 2020.

Desde o início de 2020, a covid-19 dispersou-se rapidamente pelo mundo e até 09 de dezembro de 2020, já haviam sido confirmados mais de 67,7 milhões de casos da doença, incluindo mais de 1,5 milhões de óbitos, reportados pela OMS. Na região das Américas, no mesmo período, foram confirmados mais de 28,8 milhões de casos e mais de 756 mil óbitos de covid-19. No Brasil, no mesmo período, foram confirmados mais de 6,7 milhões de casos da covid-19 e 178 mil óbitos. Foram notificados cerca de 974 mil casos de Síndrome Respiratória Aguda Grave (SRAG) hospitalizados, com mais de 54% dos casos confirmados para covid-19, dos quais 51,6% foram em maiores de 60 anos de idade.

Os efeitos da pandemia do novo Coronavírus extrapolam a área da saúde, eles permearam a sociedade como um todo, que viveu mudanças provocadas pela Covid-19, isolamento social, distanciamento, ações de saúde pública, medidas econômicas, desemprego e um grande número de mortes. Os impactos históricos e sociais provocados pela pandemia da Covid-19 ainda estão sendo "construídos" e analisados.

No município de Matupá, houve uma intensificação dos cuidados e, sobretudo, para a conscientização das pessoas para a importância das medidas de isolamento social; para a não aglomeração de pessoas no comércio e em eventos, ambientes propícios à proliferação da COVID-19.

Tatiane Aparecida Caseiro Aranda

2. CARACTERIZAÇÃO DO MUNICÍPIO

HISTÓRIA DE MATUPÁ

Matupá está localizado a 700 km de distância da Capital do Estado, no entroncamento das BRs 163 e 322. Considera-se como data de fundação de Matupá o dia 19 de setembro de 1984. A fundação é creditada à família Ometto, através da Agropecuária Cachimbo S/A.

O nome dado aos empreendedores (Matupá, em língua Tupi significa "Floresta à Beira D'água") exprimiu o padrão Urbaníssimo a se adotar uma cidade que respondesse às condições de ecologia que se integrasse naturalmente em que a floresta e rio fossem valorizados e ao mesmo tempo respondesse as nossas tradições de viver na cidade. Cidade Floresta não apenas cidade Jardim, capaz de ser também o pólo do processo de ocupação da região.

Assim sendo, a paisagem regional e sua maciça cobertura vegetal de florestas, vêm sendo penetrado por área de colonização aberta à agricultura e a pecuária, núcleos urbanos e vias de penetração, constituídos rodovias.

Matupá foi criada para atender a necessidade de apoio e uma grande região com rápido processo de desenvolvimento e foi planejada para permitir industrialização de produtos na própria região, onde há destinação nobre a área excedente ao projeto de pecuária de corte (Fazenda São José), contribuindo de um lado para a ocupação de vazios característicos da região amazônica, sendo protocolado junto ao INCRA o Projeto Urbanístico em Março de 1984.

De acordo com seu projeto de implantação, Matupá deve tornar-se uma grande cidade, com infra-estrutura de comércio, serviços, educação, saúde, comunicação, etc.

Matupá é uma cidade ampla e planejada ao estilo da cidade mais modernas, estilo de Brasília. As bases urbanísticas da cidade foram idealizadas pelos catedráticos da

FACULDADE DE ARQUITETURA E URBANISMO DA USP de São Paulo, Dr. Cândido Malta Campos Filho e Dr. Carlos Costa.

A cidade de Matupá foi elevada a distrito pela Lei nº 4.937 de 1985, quando ainda pertencia ao município de Colíder, através da ADECOM (Associação de Desenvolvimento Comunitário de Matupá), conseguiu Matupá sua emancipação político-administrativa, com Lei nº 5.317 de 04 de Julho de 1988.

Há muitos nomes veneráveis que forma o elenco de desbravadores e pioneiros da região, que não nos será possível enumerar. Prestamos uma homenagem a todos os pioneiros fixados em nossa jovem cidade.

2.1 Aspectos Geográficos

1. Extensão Territorial: 5.152 Km² - IBGE
2. Limites Geográficos:
 - Norte: Guarantã do Norte e parte do Sul do Pará
 - Sul: Peixoto de Azevedo
 - Leste: Peixoto de Azevedo e Terra Nova do Norte
 - Oeste: Novo Mundo

2.2 Aspectos Populacionais:

1. Dados Populacionais

ESTIMATIVA IBGE 2022 – 20.091 **habitantes**.

Fonte: <https://cidades.ibge.gov.br/brasil/mt/matupa/panorama>.

Acesso em 17.07.2023

2. Densidade Demográfica – 3,84 hab/km

Fonte: <https://cidades.ibge.gov.br/brasil/mt/matupa/panorama>.

Acesso em 17.07.2023



Tabela 1: Estimativa da população residente em Matupá

População Residente por Ano		
Ano	População	Método
2015	17017	Estimativa
2016	17017	Estimativa
2017	17017	Estimativa
2018	17017	Estimativa
2019	17017	Estimativa
2020	17017	Estimativa

Fonte: DATASUS

Tabela 2 – Estimativa da População Residente Segundo Sexo – 2017 a 2020

Sexo	2020
Masculino	8631

Feminino	8.386
TOTAL	17017

Fonte: DATASUS

Tabela 3- Série Histórica da População Segundo Faixa Etária – 2021 a 2020 (Estimativa)

Faixa Etária	2020	2021
0 a 4 anos	1.080	1342
5 a 9 anos	1.325	1349
10 a 14 anos	1226	1210
15 a 19 anos	1180	1185
20 a 29 anos	3138	3072
30 a 39 anos	2533	2625
40 a 49 anos	2162	2192
50 a 59 anos	1938	1965
60 a 69 anos	1176	1247
70 a 79 anos	594	624
80 anos e mais	187	206
TOTAL	16539	17017

Fonte: DATASUS

Tabela 4 – Série Histórica de Indicadores de Natalidade – 2017 á2020

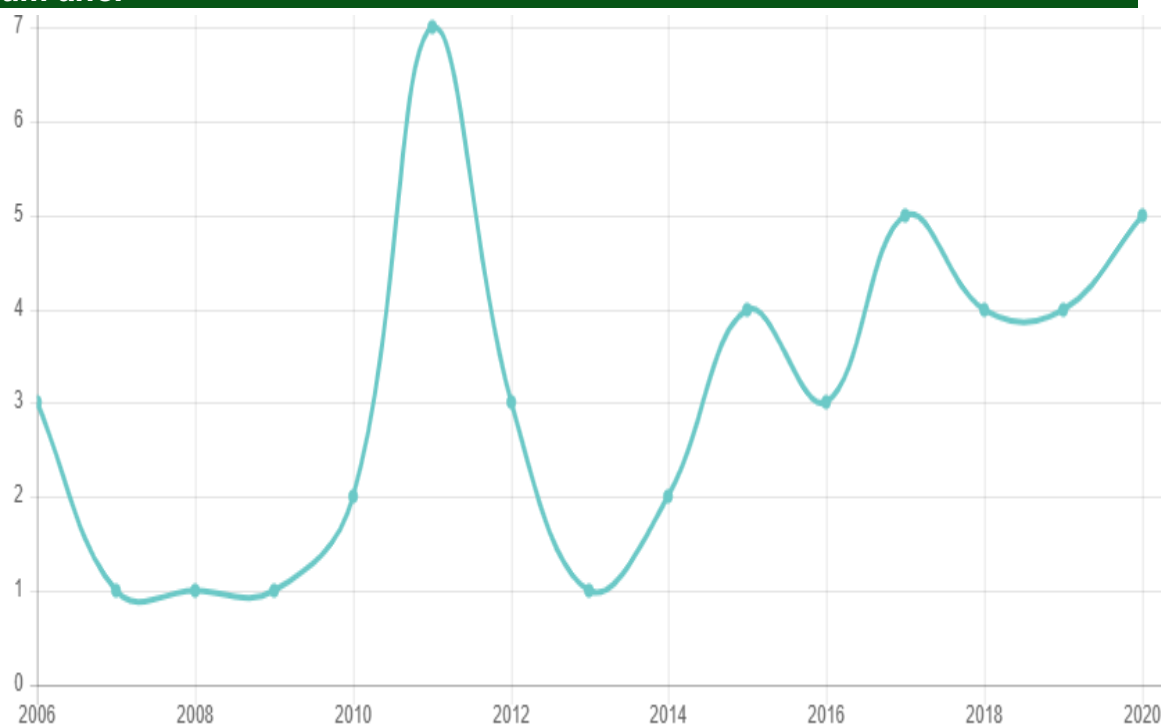
Indicador	2017	2018	2019	2020
Número de nascidos vivos	301	347	357	359

Fonte: DATASUS

Tabela 5 - por grandes grupos de causas – mortalidade de residentes segundo capítulo do CID 10

CAPÍTULO CID-10	2019	2020	2021	2022
I. Algumas doenças infecciosas e parasitárias	03	11	50	3
II. Neoplasias (tumores)	11	08	24	16
III. Doenças sangue órgãos hemat e transt imunitár	0	01	0	0
IV. Doenças endócrinas nutricionais e metabólicas	08	03	03	04
V. Transtornos mentais e comportamentais	0	0	03	0
VI. Doenças do sistema nervoso	04	05	03	03
VII. Doenças do olho e anexos	0	0	0	0
VIII. Doenças do ouvido e da apófise mastóide	0	0	0	0
IX. Doenças do aparelho circulatório	14	21	36	27
X. Doenças do aparelho respiratório	09	10	06	10
XI. Doenças do aparelho digestivo	09	06	06	02
XII. Doenças da pele e do tecido subcutâneo	01	0	0	0
XIII. Doenças sist osteomuscular e tec conjuntivo	02	01	0	0
XIV. Doenças do aparelho geniturinário	05	02	02	03
XV. Gravidez parto e puerpério	0	0	0	0
XVI. Algumas afec originadas no período perinatal	01	04	01	02
XVII. Malf cong deformid e anomalias cromossômicas	01	01	01	04
XVIII. Sint sinais e achad anorm ex clín e laborat	03	02	05	11
XIX. Lesões enven e alg out conseq causas externas	0	0	0	0
XX. Causas externas de morbidade e mortalidade	23	29	21	24
XXI. Contatos com serviços de saúde	0	0	0	0
XXII. Códigos para propósitos especiais	0	0	0	0
TOTAL	94	104	161	109

Figura 02 – Gráfico do Índice de mortalidade Infantil em menores de um ano.



3. ANÁLISE SITUACIONAL

Nas últimas décadas houve a transição do perfil epidemiológico da população da predominância das doenças transmissíveis para as doenças não transmissíveis. Entre os fatores que contribuíram para essa transição epidemiológica podemos destacar a redução da natalidade, aumento da expectativa de vida, transição nutricional, aumento da violência e acidentes de trânsito.

De acordo com a Sociedade Brasileira de Diabetes (SBD) em 2018 estimava-se que 8,8% (intervalo de confiança [IC] de 95%: 7,2 a 11,4) da população mundial com 20 a 79 anos de idade (415 milhões de pessoas) vivia com diabetes. Se as tendências atuais persistirem, o número de pessoas com diabetes foi projetado para ser superior a 642 milhões em 2040. Cerca de 75% dos casos são de países em desenvolvimento, nos quais deverá ocorrer o maior aumento dos casos de diabetes nas próximas décadas. No Brasil, esse número é de 14,3 milhões ([IC] 12,9 a 15,8).

Em decorrência do grande número de pessoas acometidas pelas doenças crônicas degenerativas, e da necessidade destas pessoas de acompanhamento permanente de saúde, e do comprometimento da saúde pelas complicações destas, houve encarecimento das ações e dos serviços de saúde. No Brasil o gasto com doenças crônicas degenerativas e suas complicações representam 70% do orçamento de saúde.

Deve-se atentar para os dados de morbidade hospitalar, considerando algumas limitações que devem ser levadas em consideração, como a

parcialidade, no que se referem apenas as pessoas que tiveram acesso ao hospital, não podendo ser consideradas como representativas da morbidade geral da população. Também deve-se levar em conta o grau de fidedignidade dos registros.

As internações por doenças do aparelho circulatório têm importante destaque no gráfico de morbidade hospitalar por grupo e causas, sendo a primeira causa de morbidade no município de Matupá. Essa Morbidade pode estar relacionado a obesidade, dislipidemia, hipertensão.

As causas externas vem como segundo colocado na morbidade hospitalar, reflexo dos acidentes de transito e violência

Portanto, a consolidação das medidas de promoção de saúde na rotina da atenção básica, pode, juntamente com o diagnóstico precoce e tratamento adequado, colaborar na redução da mortalidade por tais doenças.

3.2 - DOENÇAS TRANSMISSÍVEIS

3.2.1- Hanseníase e Tuberculose

Apesar de uma redução do coeficiente de prevalência, a hanseníase e a tuberculose ainda constituem um problema de saúde pública no Brasil. Nos últimos anos muitos países estavam observando constantes progressos no combate à tuberculose. A redução dessa incidência chegou a 9% e de mortes 14%, entre 2015 e 2019. Porém, as interrupções nos serviços de assistência à saúde causadas pela disseminação do coronavírus trouxeram retrocessos. É o que mostra o relatório da Organização Mundial da Saúde (OMS), destacando que o desafio ainda é maior em relação ao controle desta doença com a pandemia da Covid-19.

A Hanseníase é considerada um problema de saúde pública no país, devido a sua magnitude e seu alto poder incapacitante.

3.2.2 – COVID -19

A Situação da COVID -19 em Matupá foi como na maioria dos Municipios do Mato Grosso, alto índice de internações e óbitos, porém todas as ações necessárias para a promoção e a proteção da saúde, a prevenção de agravos, o diagnóstico, o tratamento, a reabilitação e a manutenção da saúde foram oferecidas pelo município.

Ações de prevenção foram efetivas no combate a proliferação do vírus. Dentre as ações realizadas pela secretaria municipal de saúde, estão:

- ✓ Realização de Reuniões como Comitê de enfrentamento do COVID -19, para definição dos fluxos de atendimento aos pacientes suspeitos ou confirmados de COVID-19;
- ✓ Realização de reuniões em todas as Unidades de Saúde para capacitar os profissionais de saúde no combate à COVID-19;
- ✓ Disponibilização de EPIs para todos os servidores da saúde;
- ✓ Aquisição de equipamentos novos, tais como: oxímetros, termômetros digitais, computadores, respiradores;
- ✓ Contratação de profissionais médicos, enfermeiros e técnicos de enfermagem para fortalecer as ações de enfrentamento;
- ✓ Disponibilização de atendimento de fisioterapia para pacientes com seqüelas decorrentes da COVID-19;
- ✓ Realização de Fiscalização por parte da Equipe da Vigilância Sanitária do Município nos estabelecimentos comerciais;
- ✓ Disponibilização dos exames laboratoriais preconizados pelo MS para os pacientes suspeitos e confirmados;
- ✓ Monitoramento dos casos confirmados e orientações de isolamento;
- ✓ Aquisição de testes rápidos para COVID-19;
- ✓ Aquisição e disponibilização das medicações preconizadas pelo Ministério da Saúde para tratamento de pacientes suspeitos e confirmados de COVID-19;

3.2.3- Dengue e Chikungunya

Os casos de dengue e de zika vírus aumentaram no primeiro semestre de 2020 no Estado de Mato Grosso, em comparação com o mesmo período do ano anterior, dados da Secretaria Estadual de Saúde de Mato Grosso (SES-MT) mostram que em 2020 os casos confirmados de dengue tiveram um aumento de 307% em relação a 2019, passando de quase 10 mil casos para mais de 29 mil em todo estado.

O Município de Matupá as atividades de controle vetorial objetivam a redução da densidade populacional do vetor que hoje é considerado alta. O

índice está em 00% da presença do Aedes Aegypti nos imóveis. Para o ministério da saúde, esse índice deve estar em 1% para que não aconteça uma epidemia de dengue, de Zika vírus, ou Chikungunya no município. O Ministério da Saúde classifica que municípios com Índice de Infestação Predial Inferior a 1% estão em condições satisfatórias; de 1% a 3,9% é considerado situação de alerta e superior a 4% há risco de surto de dengue.

É importante ressaltar que os Agentes de Endemias (ACE) e Agentes Comunitários de Saúde (ACS) vêm desempenhando um trabalho de combate ao mosquito e de conscientização da população, para que o objetivo seja alcançado.

Tabela 8 - Doenças de notificação compulsória no município de Matupá 2016-2019

AGRAVOS	2016	2017	2018	2019
Acidente com Animal Peçonhento	06	09	05	15
Zika Vírus	436	03	03	03
Atendimento Antirrábico	31	20	28	42
Dengue	310	97	44	63
Hanseníase	13	26	23	42
Tuberculose	04	04	01	03
LTA	13	25	08	10
Intoxicação Exógena	38	04	06	07
Violência Doméstica, Sexual E/Ou Outras Violências	18	23	33	59
Meningite	00	01	00	00

Tabela 9 - Cobertura Vacinal

IMUNO	2017	2018	2019	2020
BCG	142	99,33	103,81	58,10
Hepatite B em crianças até 30 dias	124,56	91,98	101,90	52,38
Rotavírus Humano	140,21	85,96	93,33	92,70
Meningococo C	139,86	86,67	93,65	107,62
Hepatite B	141,28	87,02	73,65	76,83
Penta	141,28	87,02	73,65	76,83

Pneumocócica	147,33	88,07	96,19	108,89
Poliomielite	140,21	87,07	85,08	105,08
Poliomielite 4 anos	157,34	41,74	79,36	97,25
Febre Amarela	135,94	70,88	76,83	85,40
Hepatite A	123,84	55,79	75,87	93,02
Pneumocócica(1º ref)	114,59	69,82	90,16	104,44
Meningococo C (1º ref)	111,03	67,37	93,02	107,94
Poliomielite(1º ref)	99,64	60,70	76,19	84,76
Tríplice Viral D1	121,71	74,04	88,89	100,95
Tríplice Viral D2	103,20	58,95	77,14	76,19
Tetra Viral(SRC+VZ)	101,07	48,42	76,19	74,92
DTP REF (4 e 6 anos)	158,26	52,75	58,26	107,34
Tríplice Bacteriana(DTP)(1º ref)	108,19	74,56	60,63	101,90
Dupla adulto e tríplice acelular gestante	132,28	30,25	75,44	25,08
dTpa gestante	112,10	58,72	84,70	73,65

Fonte: TABNET/PNI

3.1 - ESTRUTURA DO SISTEMA

Modelo de gestão

Negócio

Planejamento participativo, gestão solidária, promoção e execução de serviços de saúde pública no âmbito do Sistema Único de Saúde (SUS).

Missão

Prover ações e serviços para a atenção integral à saúde da população, com qualidade, por meio de redes de atenção resolutivas, gestão eficiente dos recursos e desenvolvimento regional.

Visão

Ser excelência na atenção à saúde

Valores

Humanização: Valorização dos diferentes sujeitos implicados no processo de produção de saúde: usuários, trabalhadores e gestores. É o SUS mais ágil, mais resolutivo e acolhedor

Qualidade: Garantir a eficiência e eficácia na aplicação de recursos e prestação das ações e serviços de saúde.

Integralidade: Atender as necessidades do indivíduo como um todo incluindo a promoção da saúde, a prevenção de doenças, o tratamento e a reabilitação.

Universalidade: Todos os cidadãos têm direito de acesso aos serviços de saúde em todos os níveis de atenção.

Equidade: Atenção as pessoas em igualdade de condições de acesso aos serviços, respeitando a singularidade e a diversidade dos seres humanos.

Democratização: Fortalecer a participação da sociedade e dos trabalhadores nas instâncias de gestão e organização dos SUS, respeitando as ideias os valores, a cultura e as diferentes formas de organização.

Ética: Compromisso com a vida e respeito a crenças e valores.

a) Tipo de Gestão no SUS

Plena Resolução CIB – 17 de abril de 2008.

b) Divisão Geográfica para organização do Modelo de Atenção

A Divisão se dá por regiões de saúde.

c) Normatização

- Lei de Criação do Conselho Municipal de Saúde: Nº 483, publicada em 29 de março de 1994.

- Lei de Criação do Fundo Municipal de Saúde: Nº. 505, publicada em 08 de julho de 1994.

d) Instrumentos de Gestão utilizados pelo Município para planejamento, acompanhamento e avaliação da atuação da SMS:

- Plano Municipal de Saúde;
- Plano Plurianual;
- Programação Pactuada Integrada;
- Relatório Anual de Gestão;
- Plano de Trabalho Anual.
- SISPACTO e Sistema Vigilante.
- Prestação de Contas Quadrimestral.
- SIOPS.

3.2 - PARTICIPAÇÃO SOCIAL

A participação social na formulação e no controle da política de saúde e uma inovação institucionalizada pelo SUS sob a forma de conferências e conselhos de saúde. As conferências e conselhos de saúde são espaços institucionais de participação social e gestão compartilhada.

Princípio fundamental do SUS, assegurado na Constituição e nas Leis Orgânicas da Saúde (8.080/90 e 8.142/90).

As decisões do Conselho Municipal, em sua minoria geram resoluções, ficando na grande maioria das vezes registrada somente nas atas.

3.3 - EDUCAÇÃO EM SAÚDE E GESTÃO DE TRABALHO

O município apresenta o setor de Educação em Saúde implantado, com o apoio da CIES – Regional a fim de elaborar o Plano de Educação Permanente Municipal.

Um dos grandes desafios do município é a oferta em bases sólidas, de educação profissional articulada aos serviços de saúde.

O Município tem implantado a educação continuada e permanente em serviço.

3.4 - FINANCIAMENTO

São princípios gerais do financiamento para o Sistema Único de Saúde: Repasse Fundo a fundo e responsabilidades das três esferas de Gestão - União, Estados e Municípios pelo financiamento do SUS.

O programa Previne Brasil foi instituído pela Portaria nº 2.979, de 12 de novembro de 2019. O novo modelo de financiamento altera algumas formas de repasse das transferências para os municípios, que passam a ser distribuídas com base em três critérios: capitação ponderada, pagamento por desempenho e incentivo para ações estratégicas.

A proposta tem como princípio a estruturação de um modelo de financiamento focado em aumentar o acesso das pessoas aos serviços da Atenção Primária e o vínculo entre população e equipe, com base em mecanismos que induzem à responsabilização dos gestores e dos profissionais pelas pessoas que assistem. O Previne Brasil equilibra valores financeiros per capita referentes à população efetivamente cadastrada nas equipes de Saúde da Família (eSF) e de Atenção Primária (eAP), com o grau de desempenho assistencial das equipes somado a incentivos específicos, como ampliação do horário de atendimento (Programa Saúde na Hora), equipes de saúde bucal, informatização (Informatiza APS), equipes de Consultório na Rua, equipes que estão como campo de prática para formação de residentes na APS, entre outros tantos programas

O programa Previne Brasil foi instituído pela Portaria nº 2.979, de 12 de novembro de 2019. O novo modelo de financiamento altera algumas formas de repasse das transferências para os municípios, que passam a ser distribuídas com base em três critérios: capitação ponderada, pagamento por desempenho e incentivo para ações estratégicas.

Os recursos ao Ministério da Saúde repassados aos estados, municípios e ao Distrito Federal são organizados nos seguintes Blocos de Financiamento, de acordo com a Portaria nº 828, de 17 de abril de 2020:

Tabela -17 Recursos ao Ministério da Saúde repassados aos estados

Blocos de Financiamento	Ações e Serviços Públicos de Saúde
<p>Bloco de Manutenção: recursos destinados à manutenção das condições de oferta e continuidade da prestação das ações e serviços públicos de saúde, inclusive para financiar despesas com reparos e adaptações, como por exemplo: reparos, consertos, revisões, pinturas, instalações elétricas e hidráulicas, reformas e adaptações de bens imóveis sem que ocorra a ampliação do imóvel, dentre outros</p>	<ul style="list-style-type: none"> • Atenção Primária • Atenção Especializada • Assistência Farmacêutica • Vigilância em Saúde • Gestão do SUS
<p>Bloco de Estruturação: recursos aplicados conforme definido no ato normativo que lhe deu origem e serão destinados exclusivamente para Aquisição de equipamentos voltados para realização de ações e serviços públicos de saúde; obras de construções novas ou ampliação de imóveis existentes utilizados para a realização de ações e serviços públicos de saúde; e obras de reforma de imóveis já existentes utilizados para realização de ações e serviços públicos de saúde.</p>	<ul style="list-style-type: none"> • Atenção Primária • Atenção Especializada • Assistência Farmacêutica • Vigilância em Saúde • Gestão do SUS

a) Financiamento Para Estruturação

Esses recursos devem ser alocados com vistas a superação das desigualdades de acesso a garantia da integralidade da atenção à saúde.

Os investimentos deverão priorizar a recuperação, a readequação e a expansão da rede física de saúde e a constituição dos espaços de regulação.

Os projetos de investimentos apresentados para o Ministério da saúde deverão ser aprovados nos respectivos Conselhos de Saúde e no CIR, devendo refletir uma prioridade regional.

São eixos prioritários para aplicação de recursos de investimentos: Estimulo de Regionalização - Deverão ser priorizados projetos de investimentos que fortaleçam a regionalização do SUS, com base nas estratégias nacionais e estaduais, considerando os PDI (plano de desenvolvimento integrado) atualizados, o mapeamento atualizado da distribuição e oferta de serviços de saúde em cada espaço regional e parâmetros de incorporação tecnológica que compatibilizem economia da escala e de escopo com equidade no acesso.

b) Financiamento Para Custeio

Existem duas estratégias de transição para dois grupos diferentes de municípios. Para os municípios que têm previsão de manutenção ou aumento de repasses com o novo modelo, a transição será da seguinte forma:

Para a Capitação Ponderada: o repasse considerará como se todas as equipes de Saúde da Família e equipes de Atenção Primária tivessem cadastrado todas as pessoas esperadas de acordo com:

- Quantitativo potencial de pessoas cadastradas por equipe, descrito no anexo da portaria do novo financiamento, aplicando os pesos de vulnerabilidade socioeconômica, perfil demográfico e classificação geográfica. Esse cálculo é chamado de valor cheio da capitação.
- A partir da competência financeira maio de 2020, o valor considerará o quantitativo real de pessoas cadastradas nas equipes.

Para o Pagamento por Desempenho: a partir da competência financeira janeiro de 2020 até a competência financeira agosto de 2020, foi mantido o repasse do PMAQ para as equipes certificadas pelo programa. A partir da competência financeira setembro de 2020, o valor considerará o resultado real dos indicadores alcançados por todas as equipes de Saúde da Família e equipes de Atenção Primária do Brasil, desde que credenciadas e cadastradas no SCNES. Isso quer dizer também que equipes que não participaram do PMAQ somente receberão pagamento por desempenho a partir da competência financeira de setembro de 2020. Para o Incentivo para Ações Estratégicas: a partir da competência janeiro de 2020, os repasses desses incentivos seguirão conforme suas portarias específicas.

Além desses 3 tipos de repasse, para a transição também haverá o incentivo financeiro per capita de transição: será transferido o valor per capita anual de R\$60.747,43 de acordo com a população IBGE 2019 do município.

A PORTARIA GM/MS Nº 166, DE 27 DE JANEIRO DE 2021 alterou as regras para transferência dos incentivos financeiros federais de custeio da

Atenção Primária à Saúde (APS) do Sistema Único de Saúde (SUS), no âmbito do Programa Previnir Brasil, para o ano de 2021, prorrogando por mais 04 competências para captação ponderada, o equivalente a 100% (cem por cento) do potencial de cadastro referente ao incentivo financeiro da capitação ponderada do município, e oito competências para pagamento por desempenho - o equivalente ao resultado potencial de 100% do alcance do Indicador Sintético Final do município.

c) Recurso Próprio

A EMENDA Constitucional 029/2000 preconiza a aplicação mínima na saúde de 15% dos recursos oriundos da transferência de impostos municipais, estaduais e da União. O Município de Matupá, que tem se mantido acima do mínimo exigido legalmente tem aplicado em torno de 20% a 25%. Para 2009, foi previsto o repasse de 15% para aplicação em saúde, visando atender a programação orçamentária financeira anual definida nas Leis de Diretrizes Orçamentária – LDO e Lei Orçamentária Anual – LOA, calcados nas responsabilidades decorrentes do preceito constitucional e da missão institucional.

O sistema de informação sobre Orçamento Público em Saúde (SIOPS) é um sistema de coleta e consolidação de informações sobre as receitas totais e despesas com ações e serviços públicos de saúde das três esferas de governo, proporcionando à sociedade o conhecimento sobre a aplicação dos recursos públicos nesta área através de um instrumento de acompanhamento do cumprimento da Emenda Constitucional 29/2000. As informações dos gestores são transmitidas eletronicamente para o banco de dados do DATASUS.

3.1.2 - Recursos Humanos da Saúde Pública

RECURSOS HUMANOS

CATEGORIA PROFISSIONAL <u>NIVEL SUPERIOR</u>	Vínculos/Quantidade											
	Municipal			Estadual			Federal			Total		
	Efetivo	Contratado	Outros	Efetivo	Contratado	Outros	Efetivo	Contratado	Outros	Efetivo	Contratado	Outros
Diretor Clinico	0	1	1	0	0	0	0	0	0	0	1	1
Médico Anestesiologista	0	1	1	0	0	0	0	0	0	0	1	1
Médico Clinico Geral	0	12	12	0	0	0	0	0	0	0	12	12
Médico Cirurgião	0	1	1	0	0	0	0	0	0	0	1	1
Médico Ginecologista Obst.	0	1	2	0	0	0	0	0	0	0	1	2
Médico Ortopedista	0	1	1	0	0	0	0	0	0	0	1	1
Médico Dermatologista	0	0	0	0	0	0	0	0	0	0	0	0
Médico Pediatra	0	1	1	0	0	0	0	0	0	0	1	1
Médico Psiquiatra	0	1	1	0	0	0	0	0	0	0	1	1
Médico Estratégia S. Família	0	6	6	0	0	0	0	0	0	0	6	6

Médico em Radiologia	0	1	1	0	0	0	0	0	0	0	0	1
Enfermeiro	5	5	2	0	0	0	0	0	0	5	5	2
Enfermeiro Estratégia S. Família	3	4	1	0	0	0	0	0	0	3	4	1
Odontólogo Estratégia S. Família	4	2	0	0	0	0	0	0	0	4	2	0
Nutricionista	1	1	0	0	0	0	0	0	0	1	1	0
Bioquímico (20 hs)	3	0	0	0	0	0	0	0	0	3	0	0
Bioquímico (40hs)		1	1	0	0	0	0	0	0	0	1	1
Assistente Social	2	1	1	0	0	0	0	0	0	2	0	1
Fisioterapeuta	2	3	0	0	0	0	0	0	0	2	3	0
Psicólogo	3	0	0	0	0	0	0	0	0	3	0	0
Farmacêutico (20 hs)	0	0	0	0	0	0	0	0	0	0	0	0
Farmacêutico (40 hs)	2	1	1	0	0	0	0	0	0	2	1	1
Fonoaudióloga	0	1	0	0	0	0	0	0	0	0	1	0
Educador Físico	1	0	0	0	0	0	0	0	0	1	0	0
Analista Administrativo	2	0	00	0	0	0	0	0	0	2	0	0
Gestor	0	0	1	0	0	0	0	0	0	0	0	1

RECURSOS HUMANOS

CATEGORIA PROFISSIONAL <u>NIVEL MÉDIO</u>	Vínculos/Quantidade											
	Municipal			Estadual			Federal			Total		
	Efetivo	Contratado	Outros	Efetivo	Contratado	Outros	Efetivo	Contratado	Outros	Efetivo	Contratado	Outros
Técnico de Enfermagem	22	17	1	0	0	0	0	0	0	22	17	1
Técnico de Enf. E. S. Família	13	3	0	0	0	0	0	0	0	13	3	0
Técnico em Radiologia	7	0	0	0	0	0	0	0	0	7	0	0
Técnico de Laboratório	1	1	1	0	0	0	0	0	0	1	1	1
Ag. Vigilância Sanitária	2	1	0	0	0	0	0	0	0	2	1	0
Agente Administrativo	1	0	5	0	0	0	0	0	0	1	0	5
Gerente Administrativo	1	0	2	0	0	0	0	0	0	1	0	2
Supervisor de Vigilantes	0	0	1	0	0	0	0	0	0	0	0	1
Auxiliar de Saúde Bucal	0	2	1	0	0	0	0	0	0	0	2	1
Técnico Saúde Bucal	0	0	0	1	0	0	0	0	0	1	0	0

RECURSOS HUMANOS

CATEGORIA PROFISSIONAL <u>NIVEL ELEMENTAR</u>	Vínculos/Quantidade											
	Municipal			Estadual			Federal			Total		
	Efetivo	Contratado	Outros	Efetivo	Contratado	Outros	Efetivo	Contratado	Outros	Efetivo	Contratado	Outros
Recepcionista	5	5	2	0	0	0	0	0	0	5	5	2
Agente Comunitário de Saúde	30	0	0	0	0	0	0	0	0	30	0	0
Agente de Combate as Endemias	8	4	0	0	0	0	0	0	0	8	4	0
Motorista	4	3	0	0	0	0	0	0	0	4	3	0
Vigia	3	3	0	0	0	0	0	0	0	3	3	0
Agente de Serviços Públicos	11	7	3	0	0	0	0	0	0	11	7	3
Cozinheira	2	3	1	0	0	0	0	0	0	2	3	1
Atendente de Farmácia	0	0	1	0	0	0	0	0	0	0	0	1

3.1.3. Rede Física Instalada

3.1.3.1 - Unidades Prestadoras de Serviços de Saúde:

Unidades	Pública	Privada	Outras	Total
Central de Regulação de Serviços de saúde	1	0	0	1
Central de Abastecimento Farmacêutico	1	0	0	1
Centro de Especialidades/Clinica	0	6	0	6
Centro de Imagem	0	1	0	1
Clínica de Fisioterapia e Reabilitação	1	1	0	1
Clínica de Videoendoscopia	0	1	0	1
Consultórios Odontológicos	6	4	0	10
Farmácia Básica Municipal	1	0	0	1
Hospital Geral	1	1	0	2
Laboratório de Análises Clínicas	1	2	0	3

Secretaria de Saúde	1	0	0	1
Unidade de Apoio Diagnose e Terapia (SADT)	1	1	0	1=2
Unidades Básicas de Saúde – UBS c/ SB	5	0	0	5
Unidades Básicas de Saúde – UBS	1	0	0	1
Unidade Descentralizada de Reabilitação – UDR	1	0	0	1
Unidade de Vigilância em Saúde	1	0	0	1
Posto de Saúde	2	0	0	2
Academia de Saúde	2	0	0	2
Equipe Multidisciplinar - Emulti	1	0	0	1
Sala de Vacina	1	1	0	2

Fonte: SCNES (COMP: 09/2023)

3.1.3.2 Principais Equipamentos existentes na rede de serviços públicos

Tipo	Total Existente	Disponível no SUS						
		Próprio	Contratado	Danificado	Em condições de Uso	Em manutenção	Existente e não utilizado	Observações
Unidade Móvel Terrestre/ Ambulância	5	5	0	0	5	0	0	
Unidade Móvel/Ônibus	3	3	0	0	3	0	0	
Unidade Móvel simples	1	1	0	0	1	0	0	
Veículos	8	5	0	3	5	0	0	
Raio X	2	2	0	0	2	0	0	
Aparelho de Ultrassom	2	2	0	0	2	0	0	
Eletrocardiograma	2	2	0	0	2	0	0	
Monitor de pressão i	6	6	0	0	6	0	0	
Reanimador pulmonar – AMBU	13	13	0	0	13	0	0	
Respirador- ventilador	4	4	0	0	4	0	0	
Eletrocardiógrafo	2	2	0	0	2	0	0	

Equipamentos de fototerapia	1	1	0	0	1	0	0	0
Bilirrubinometro	1	1	0	0	1	0	0	0
Desfibrilador	4	4	0	0	4	0	0	0
Oftalmoscópico	1	1	0	0	1	0	0	0
Berço Aquecido	1	1	0	0	1	0	0	0
Outros	0	0	0	0		0	0	0

3.2.5 Leitos de Internação, segundo especialidades. (Oferta)

ESPECIALIDADE	PÚBLICO SUS	PRIVADO		TOTAL	
	Existentes	Existentes	SUS	Existentes	SUS
Leitos de Observação clínica	8	2	8	10	8
Clínico Geral	8	4	8	12	8
Clínica Pediatra	4	3	4	7	4
Ginecologia / obstetrícia	8	5	8	13	8
Isolamentos	1	0	4	1	1
Psicossocial – SM	2	0	2	2	2

Clínica Cirúrgica	4	4	4	8	4
Outros	0	0	0	0	0

Fonte: SCNES (COMP: 09/2023)

3.2.6 Número de Consultório por Especialidades (Oferta)

DISTRIBUIÇÃO DE CONSULTÓRIOS POR ESPECIALIDADES									
	Rede Ambulatorial	Redes de Serviços Vinculados ao SUS						Redes de Serviços não Conveniados	
		Mun.	Est.	Fed.	Filant.	Priv.	Total	Privado	Total
Consultórios	Médico	8	0	0	0	0	8	0	0
	Odontológico	5	0	0	0	0	5	0	0
	Ortopedia/ Traumatologia	1	0	0	0	0	1	0	0
	Psicóloga	3	0	0	0	0	3	0	0
	Fisioterapeuta	4	0	0	0	0	4	0	0

Fonte: CNES/ 09/2023

3.2.7 Serviços de Apoio, Diagnóstico e Terapia – SADT (Oferta)

REDE DE SERVIÇOS DE APOIO, DIAGNOSTICO E TERAPIA		
SERVIÇOS	PÚBLICOS	PRIVADOS
Patologia Clinica	1	3
Radiodiagnostico	1	1
Ultrassonografia	1	3
Endoscopia	0	1
Eletrocardiograma	1	3
Fisioterapia e Reabilitação	1	2
Outros	0	0

Fonte: SCNES (COMP: 09/2023)

3.2.10.3 Assistência Hospitalar

Internações		2017			2018			2019			2020		
		Nº Internações	Média Mensal	% (*)	Nº Internações	Média Mensal	% (*)	Nº Internações	Média Mensal	% (*)	Nº Internações	Média Mensal	% (*)
Clínica Médica		352	29,33		268	22,33		280	23,33		243	20,25	
Clínica Cirúrgica		158	14,16		201	16,75		185	15,41		134	11,16	
Pediatria		74	6,16		54	4,5		59	4,91		29	2,41	
Obstetrícia	P. Normal	86	7,16		90	7,5		109	9,08		96	8	
	P. Cesariana	57	6,41		103	8,58		114	9,5		107	8,91	
	Cesariana c/ laqueadura	20	1,66		12	1		20	1,66		21	1,75	
Laqueadura Tubária		12	1		10	0,83		1	0,08		3	0,25	
Outras Internações													
Total Geral		759	63,25		731	60,91		768	64		648	54	

Fonte: SIH/SUS Local (*) Percentual da população internada no ano. Cálculo sobre uma população de 15.800 habitantes, IBGE/2016.

3.6 - REDE FÍSICA INSTALADA

Tabela 05– Estabelecimentos de Saúde da Rede Pública (janeiro 2021)

MUNICIPIO	NOME FANTASIA	RAZAO SOCIAL	TIPO GESTAO	BAIRRO
MATUPÁ	ACADEMIA JARDIM DAS FLORES	FUNDO MUNICIPAL DE SAÚDE	MUNICIPAL	JARDIM DAS FLORES
MATUPÁ	ACADEMIA DA SAUDE UNIAO	FUNDO MUNICIPAL DE SAÚDE	MUNICIPAL	UNIÃO
MATUPÁ	CENTRAL DE REGULACAO DE MATUPA	FUNDO MUNICIPAL DE SAÚDE	MUNICIPAL	CENTRO
MATUPÁ	HOSPITAL MUNICIPAL DE MATUPÁ	FUNDO MUNICIPAL DE SAÚDE	MUNICIPAL	CENTRO
MATUPÁ	POSTO DE SAÚDE ALTO ALEGRE	FUNDO MUNICIPAL DE SAÚDE	MUNICIPAL	ALTO ALEGRE
MATUPÁ	POSTO DE SAÚDE FLOR DA SERRA	FUNDO MUNICIPAL DE SAÚDE	MUNICIPAL	FLOR DA SERRA
MATUPÁ	SECRETARIA MUNICIPAL DE SAÚDE	FUNDO MUNICIPAL DE SAÚDE	MUNICIPAL	CENTRO
MATUPÁ	UNDADE DE SAÚDE DA FAMILIA JARDIM DAS FLORES	FUNDO MUNICIPAL DE SAÚDE	MUNICIPAL	JARDIM DAS FLORES
MATUPÁ	UNDADE DE SAÚDE DA FAMILIA CIDADE ALTA	FUNDO MUNICIPAL DE SAÚDE	MUNICIPAL	CIDADE ALTA
MATUPÁ	UNDADE DE SAÚDE DA FAMILIA UNIÃO	FUNDO MUNICIPAL DE SAÚDE	MUNICIPAL	UNIÃO
MATUPÁ	UNDADE DE SAÚDE DA FAMILIA REGIONAL	FUNDO MUNICIPAL DE SAÚDE	MUNICIPAL	REGIONAL
MATUPÁ	UNDADE DE SAÚDE DA FAMILIA CENTRAL	FUNDO MUNICIPAL DE SAÚDE	MUNICIPAL	CENTRAL

MATUPÁ	UNDADE DE SAÚDE DA FAMÍLIA UNIÃO PADOVANI	FUNDO MUNICIPAL DE SAÚDE	MUNICIPAL	GLEBA UNIÃO PADOVANI
MATUPÁ	UNIDADE DESCENTRALIZADA REABILITAÇÃO IRMÃ DULCE OMETTO	FUNDO MUNICIPAL DE SAÚDE	MUNICIPAL	CENTRO

Fonte: CNES

1. EQUIPAMENTOS EXISTENTES NA REDE DE SAÚDE

2. REDE DE ATENÇÃO À SAÚDE

Tabela 07 - Funcionamento das Unidades de Saúde Pública

Unidades em Funcionamento no Município	Dias/Semana	Horários de Funcionamento	Atividades Desenvolvidas
UNIDADE SAÚDE DA FAMÍLIA UNIÃO	Segunda feira a Sexta Feira	07:00 as 11:00 hs 13:00 as 17:00 hs	Consulta médica, consulta de enfermeira, curativos, inalações vacinas, consulta TB, Hanseníase, consulta de pré-natal, consulta puerperal, pesagem bolsa família, visita domiciliar, coleta de preventivo, coleta teste pezinho, consulta odontológica, injeções, retirada de pontos, sutura, atendimento em grupo-educação em saúde e reuniões
UNIDADE DE SAÚDE DA JARDIM DAS FLORES	Segunda feira a Sexta Feira	07:00 as 11:00 hs 13:00 as 17:00 hs	Consulta médica, consulta de enfermeira, curativos, inalações vacinas, consulta TB, Hanseníase, consulta de pré-natal, consulta puerperal, pesagem

			bolsa família, visita domiciliar, coleta de preventivo, coleta teste pezinho, consulta odontológica, injeções, retirada de pontos, sutura, atendimento em grupo-educação em saúde e reuniões
UNIDADE DE SAÚDE DA FAMÍLIA CIDADE ALTA	Segunda feira a Sexta Feira	07:00 as 11:00 hs 13:00 as 17:00 hs	Consulta médica, consulta de enfermeira, curativos, inalações vacinas, consulta TB, Hanseníase, consulta de pré-natal, consulta puerperal, pesagem bolsa família, visita domiciliar, coleta de preventivo, coleta teste pezinho, consulta odontológica, injeções, retirada de pontos, sutura, atendimento em grupo-educação em saúde e reuniões
UNIDADE DE SAÚDE DA FAMÍLIA REGIONAL	Segunda feira a Sexta Feira	07:00 as 11:00 hs 13:00 as 17:00 hs	Consulta médica, consulta de enfermeira, curativos, inalações vacinas, consulta TB, Hanseníase, consulta de pré-natal, consulta puerperal, pesagem bolsa família, visita domiciliar, coleta de preventivo, coleta teste pezinho, consulta odontológica, injeções, retirada de pontos, sutura, atendimento em grupo-educação em saúde e reuniões
UNIDADE DE SAÚDE DA FAMÍLIA CENTRAL	Segunda feira a Sexta Feira	07:00 as 11:00 hs 13:00 as 17:00 hs	Consulta médica, consulta de enfermeira, curativos, inalações vacinas, consulta TB, Hanseníase, consulta de pré-natal, consulta puerperal, pesagem bolsa família, visita domiciliar, coleta de preventivo, coleta teste pezinho, consulta odontológica, injeções, retirada de pontos, sutura, atendimento em grupo-educação em saúde e reuniões

UNIDADE DE SAÚDE DA FAMÍLIA UNIÃO PADOVANI	Segunda feira a Sexta Feira	07:00 as 11:00 hs 13:00 as 17:00 hs	Consulta médica, consulta de enfermeira, curativos, inalações vacinas, consulta TB, Hanseníase, consulta de pré-natal, consulta puerperal, pesagem bolsa família, visita domiciliar, coleta de preventivo, coleta teste pezinho, consulta odontológica, injeções, retirada de pontos, sutura, atendimento em grupo-educação em saúde e reuniões
LABORATÓRIO DE ANÁLISES CLICAS	Segunda feira a Sexta Feira/plantões final de semana, feriados e noturnos	Segunda a sexta feira das 06:00 a 17:00 hs	Coleta De Linfa P/ Pesquisa De M. Leprae (Pab), Dosagem De Ácido Úrico, Dosagem De Amilase, Dosagem De Bilirrubina Total E Frações, Dosagem De Cloreto, Dosagem De Colesterol (Hdl), Dosagem De Colesterol (Ldl), Dosagem De Colesterol Total, Dosagem De Creatinina, Dosagem De Fosfatase Acida Total, Dosagem De Glicose, Dosegem De Muco-Proteinas, Dosegem De Proteinas Totais. Dosagem De Proteinas Totais E Fracoes, Dosagem De Transaminase Oxalacetica(Aspartato Amino Transferase , Dosagem De Transaminase Piruvica (Alanina Amino, Dosagem De Triglicerideos, Dosagem De Ureia, Determinação De Tempo De Sangramento (Duke), Hematocrito, Prova Do Laço, Teste Direto De Antiglobulina , V.D.R.L - 1º,2º,3º Trimestre, Cpk – Nac, Ck – Mb, Sorologias.
UNIDADE DESCENTRALIZADA DE REABILITAÇÃO DULCE OMETTO	Segunda feira a Sexta Feira	07:00 as 11:00 hs 13:00 as 17:00 hs	Consulta de fonoaudióloga, psicóloga, avaliação com fisioterapeuta, avaliação miofuncional de sistema estomatognatico básica, avaliação da linguagem oral, avaliação auditiva, avaliação da

			linguagem escrita/leitura, atendimento fisioterapêutica na alterações motoras, atenção fisioterapêutica (serviços de reabilitação)
VIGILÂNCIA EM SAÚDE (EPIDEMIOLOGICA, AMBIENTAL E SANITÁRIA)	Segunda feira a Sexta Feira	07:00 as 11:00 hs 13:00 as 17:00 hs	Atividade educativas para profissionais do setor regulado, coleta de amostra para análise de controle, investigação de surto queixa técnica/evento adverso, cadastro de estabelecimento sujeitos Visa, inspeção de estabelecimento a Visa, recebimento de denúncias/reclamações, atendimento a denúncia/reclamações, inspeção sanitária de estabelecimento de serviço de alimentação, analise de coliforme e bactérias heterotrófica em agua, analise físico-química da água, busca ativa hanseníase, tuberculose episotíase primata, DST, coleta de carga viral, teste rápido, fornecimento de medicamentos de doenças transmissíveis.
ACADEMIA DE SAÚDE	Segunda feira a Sexta Feira	07:00 as 11:00 hs 13:00 as 17:00 hs	Avaliação da educadora física, atividade educativa/orientação em grupo, atividade educativa/orientação em grupo na atenção básica.
HOSPITAL MUNICIPAL MATUPÁ	Atendimento continuo de 24 hora/dia sempre aberto/plantão ininterrupto	24 horas	Consulta com clinico geral, ortopedista, anesthesiologista, cirurgião geral, ginecologia, urologista, realizações de parto normal, cesariana, cirurgias geral, realizações de Rx, curativo grau I c/ou s/ debridamento (por paciente), atendimento de urgência e emergência, resgate vias publica,

			ultrassonografia, eletrocardiograma, administração de medicamento na atenção especializada ,criocauterização/ eletrocoagulação do colo do útero,excisão de lesão e/ou sutura de ferimento da pele anexos e mucosa, internação clínica geral, pediatria, obstétrica, ortopédica
--	--	--	--

3. ASSISTÊNCIA AMBULATORIAL CONTRATUALIZADA (OFERTA) AGOSTO DE 2023

Quadro 3 - Programação Ambulatorial dos Agregados da Média Complexidade por Referência - (Quem Me Atende)

Procedimento Ambulatorial					
Município Encaminhador	Município Executor	Código/ Procedimento	Fis_Encam	Valor Unitário	Fin_Encam
MATUPÁ	MATUPA	0101010028 - ATIVIDADE EDUCATIVA / ORIENTACAO EM GRUPO NA ATENCAO ESPECIALIZADA	73	2,700000	197,10
MATUPÁ	CUIABA	0201010020 - BIOPSIA / PUNCAO DE TUMOR SUPERFICIAL DA PELE	12	14,100000	169,20
MATUPÁ	CUIABA	0201010224 - BIOPSIA DE GANGLIO LINFATICO	7	46,190000	323,33
MATUPÁ	CUIABA	0201010364 - BIOPSIA DE PAVILHAO AURICULAR	1	14,660000	14,66

MATUPÁ	CUIABA	0201010372 - BIOPSIA DE PELE E PARTES MOLES	3	25,830000	77,49
MATUPÁ	CUIABA	0201010410 - BIOPSIA DE PROSTATA	3	46,190000	138,57
MATUPÁ	CUIABA	0201010518 - BIOPSIA DE VULVA	3	18,330000	54,99
MATUPÁ	CUIABA	0201010526 - BIOPSIA DOS TECIDOS MOLES DA BOCA	6	21,560000	129,36
MATUPÁ	CUIABA	0201010585 - PUNCAO ASPIRATIVA DE MAMA POR AGULHA FINA	6	33,240000	199,44
MATUPÁ	CUIABA	0201010607 - PUNCAO DE MAMA POR AGULHA GROSSA	2	68,430000	136,86
MATUPÁ	CUIABA	0201010631 - PUNCAO LOMBAR	2	7,040000	14,08
MATUPÁ	MATUPA	0201010631 - PUNCAO LOMBAR	4	7,040000	28,16
MATUPÁ	MATUPA	0201010640 - PUNCAO P/ ESVAZIAMENTO	6	13,250000	79,50
MATUPÁ	CUIABA	0201010666 - BIOPSIA DO COLO UTERINO	2	18,330000	36,66
MATUPÁ	CUIABA	020101XXXX - Coleta de Material por Meio Puncao/Biopsia - VI. 18 a 35 reais (Diversos)	2	20,683929	41,37
MATUPÁ	MATUPA	020101XXXX - Coleta de Material por Meio Puncao/Biopsia - VI. 18 a 35 reais (Diversos)	2	20,683929	41,37
MATUPÁ	CUIABA	020101XXXX - Coleta de Material por Meio Puncao/Biopsia - VI. 18 a 35 reais (Ginecologia)	2	23,609822	47,22
MATUPÁ	MATUPA	020101XXXX - Coleta de Material por Meio Puncao/Biopsia - VI. 18 a 35 reais (Ginecologia)	3	23,609822	70,83
MATUPÁ	CUIABA	020101XXXX - Coleta de Material por Meio Puncao/Biopsia - VI. 18 a 35 reais (Otorrino)	1	22,503239	22,50

MATUPÁ	PEIXOTO DE AZEVEDO	020101XXXX - Coleta de Material por Meio Puncao/Biopsia - Vi. 18 a 35 reais (Otorrino)	2	22,503239	45,01
MATUPÁ	CUIABA	020101XXXX - Coleta de Material por Meio Puncao/Biopsia - Vi. 18 a 35 reais (Urologia)	1	18,330000	18,33
MATUPÁ	PEIXOTO DE AZEVEDO	020101XXXX - Coleta de Material por Meio Puncao/Biopsia - Vi. 41 a 72 reais (Urologia)	1	42,464348	42,46
MATUPÁ	MATUPA	020101XXXX - Coleta de Material por Meio Puncao/Biopsia - Vi. 2 a 15 reais	1	10,649000	10,65
MATUPÁ	MATUPA	0201020033 - COLETA DE MATERIAL P/ EXAME CITOPATOLOGICO DE COLO UTERINO	1.297	1,000000	1.297,00
MATUPÁ	MATUPA	0201020050 - COLETA DE SANGUE P/ TRIAGEM NEONATAL	215	0,530000	113,95
MATUPÁ	MATUPA	0202010040 - DETERMINACAO DE CURVA GLICEMICA (2 DOSAGENS)	3	3,630000	10,89
MATUPÁ	CUIABA	0202010058 - DETERMINACAO DE CURVA GLICEMICA C/ INDUCAO POR CORTISONA (5 DOSAGENS)	1	6,550000	6,55
MATUPÁ	MATUPA	0202010074 - DETERMINACAO DE CURVA GLICEMICA CLASSICA (5 DOSAGENS)	3	10,000000	30,00
MATUPÁ	MATUPA	0202010120 - DOSAGEM DE ACIDO URICO	441	1,850000	815,85
MATUPÁ	MATUPA	0202010180 - DOSAGEM DE AMILASE	20	2,250000	45,00
MATUPÁ	MATUPA	0202010201 - DOSAGEM DE BILIRRUBINA TOTAL E FRACOES	100	2,010000	201,00

MATUPÁ	MATUPA	0202010210 - DOSAGEM DE CALCIO	30	1,850000	55,50
MATUPÁ	MATUPA	0202010279 - DOSAGEM DE COLESTEROL HDL	153	3,510000	537,03
MATUPÁ	MATUPA	0202010287 - DOSAGEM DE COLESTEROL LDL	154	3,510000	540,54
MATUPÁ	MATUPA	0202010295 - DOSAGEM DE COLESTEROL TOTAL	1.583	1,850000	2.928,55
MATUPÁ	MATUPA	0202010317 - DOSAGEM DE CREATININA	939	1,850000	1.737,15
MATUPÁ	MATUPA	0202010325 - DOSAGEM DE CREATINOFOSFOQUINASE (CPK)	12	3,680000	44,16
MATUPÁ	MATUPA	0202010333 - DOSAGEM DE CREATINOFOSFOQUINASE FRACAO MB	12	4,120000	49,44
MATUPÁ	MATUPA	0202010384 - DOSAGEM DE FERRITINA	10	15,590000	155,90
MATUPÁ	MATUPA	0202010392 - DOSAGEM DE FERRO SERICO	10	3,510000	35,10
MATUPÁ	MATUPA	0202010422 - DOSAGEM DE FOSFATASE ALCALINA	12	2,010000	24,12
MATUPÁ	MATUPA	0202010430 - DOSAGEM DE FOSFORO	11	1,850000	20,35
MATUPÁ	MATUPA	0202010473 - DOSAGEM DE GLICOSE	2.853	1,850000	5.278,05
MATUPÁ	MATUPA	0202010503 - DOSAGEM DE HEMOGLOBINA GLICOSILADA	6	7,860000	47,16
MATUPÁ	MATUPA	0202010538 - DOSAGEM DE LACTATO	5	3,680000	18,40
MATUPÁ	MATUPA	0202010554 - DOSAGEM DE LIPASE	9	2,250000	20,25
MATUPÁ	MATUPA	0202010562 - DOSAGEM DE MAGNESIO	15	2,010000	30,15

MATUPÁ	MATUPA	0202010570 - DOSAGEM DE MUCO-PROTEINAS	12	2,010000	24,12
MATUPÁ	MATUPA	0202010600 - DOSAGEM DE POTASSIO	12	1,850000	22,20
MATUPÁ	MATUPA	0202010619 - DOSAGEM DE PROTEINAS TOTAIS	6	1,400000	8,40
MATUPÁ	MATUPA	0202010627 - DOSAGEM DE PROTEINAS TOTAIS E FRACOES	15	1,850000	27,75
MATUPÁ	MATUPA	0202010635 - DOSAGEM DE SODIO	30	1,850000	55,50
MATUPÁ	MATUPA	0202010643 - DOSAGEM DE TRANSAMINASE GLUTAMICO-OXALACETICA (TGO)	149	2,010000	299,49
MATUPÁ	MATUPA	0202010651 - DOSAGEM DE TRANSAMINASE GLUTAMICO-PIRUVICA (TGP)	149	2,010000	299,49
MATUPÁ	MATUPA	0202010678 - DOSAGEM DE TRIGLICERIDEOS	1.492	3,510000	5.236,92
MATUPÁ	MATUPA	0202010694 - DOSAGEM DE UREIA	848	1,850000	1.568,80
MATUPÁ	MATUPA	0202010724 - ELETROFORESE DE PROTEINAS	2	4,420000	8,84
MATUPÁ	MATUPA	0202010759 - TESTE DE TOLERANCIA A INSULINA / HIPOGLICEMIANTES ORAIS	2	6,550000	13,10
MATUPÁ	MATUPA	020201XXXX - Ex. Bioquimica - Vl. 1,51 a 4,42 reais	1	3,703710	3,70
MATUPÁ	MATUPA	0202020029 - CONTAGEM DE PLAQUETAS	1.120	2,730000	3.057,60
MATUPÁ	MATUPA	0202020037 - CONTAGEM DE RETICULOCITOS	10	2,730000	27,30
MATUPÁ	MATUPA	0202020070 - DETERMINACAO DE TEMPO DE COAGULACAO	169	2,730000	461,37

MATUPÁ	MATUPA	0202020088 - DETERMINACAO DE TEMPO DE LISE DA EUGLOBULINA	1	2,730000	2,73
MATUPÁ	MATUPA	0202020096 - DETERMINACAO DE TEMPO DE SANGRAMENTO -DUKE	150	2,730000	409,50
MATUPÁ	CUIABA	0202020126 - DETERMINACAO DE TEMPO DE TROMBINA	2	2,850000	5,70
MATUPÁ	MATUPA	0202020142 - DETERMINACAO DE TEMPO E ATIVIDADE DA PROTROMBINA (TAP)	12	2,730000	32,76
MATUPÁ	MATUPA	0202020150 - DETERMINACAO DE VELOCIDADE DE HEMOSSSEDIMENTACAO (VHS)	136	2,730000	371,28
MATUPÁ	CUIABA	0202020169 - DOSAGEM DE ANTICOAGULANTE CIRCULANTE	1	4,110000	4,11
MATUPÁ	CUIABA	0202020193 - DOSAGEM DE FATOR IX	2	7,610000	15,22
MATUPÁ	CUIABA	0202020223 - DOSAGEM DE FATOR VIII	3	6,630000	19,89
MATUPÁ	CUIABA	0202020231 - DOSAGEM DE FATOR VIII (INIBIDOR)	2	15,000000	30,00
MATUPÁ	CUIABA	0202020240 - DOSAGEM DE FATOR VON WILLEBRAND (ANTIGENO)	2	18,910000	37,82
MATUPÁ	CUIABA	0202020274 - DOSAGEM DE FATOR XII	3	10,510000	31,53
MATUPÁ	CUIABA	0202020290 - DOSAGEM DE FIBRINOGENIO	2	4,600000	9,20
MATUPÁ	MATUPA	0202020304 - DOSAGEM DE HEMOGLOBINA	220	1,530000	336,60
MATUPÁ	MATUPA	0202020355 - ELETROFORESE DE HEMOGLOBINA	10	5,410000	54,10
MATUPÁ	MATUPA	0202020363 - ERITROGRAMA (ERITROCITOS,	12	2,730000	32,76

		HEMOGLOBINA, HEMATOCRITO)			
MATUPÁ	MATUPA	0202020371 - HEMATOCRITO	205	1,530000	313,65
MATUPÁ	MATUPA	0202020380 - HEMOGRAMA COMPLETO	4.903	4,110000	20.151,33
MATUPÁ	MATUPA	0202020398 - LEUCOGRAMA	12	2,730000	32,76
MATUPÁ	GUIABA	0202020401 - PESQUISA DE ATIVIDADE DO COFATOR DE RISTOCETINA	1	25,000000	25,00
MATUPÁ	GUIABA	0202020410 - PESQUISA DE CELULAS LE	2	4,110000	8,22
MATUPÁ	MATUPA	0202020495 - PROVA DE RETRACAO DO COAGULO	22	2,730000	60,06
MATUPÁ	MATUPA	0202020509 - PROVA DO LACO	80	2,730000	218,40
MATUPÁ	GUIABA	0202020525 - TESTE DE AGREGACAO DE PLAQUETAS	3	12,000000	36,00
MATUPÁ	MATUPA	0202020525 - TESTE DE AGREGACAO DE PLAQUETAS	7	12,000000	84,00
MATUPÁ	GUIABA	0202020541 - TESTE DIRETO DE ANTIGLOBULINA HUMANA (TAD)	3	2,730000	8,19
MATUPÁ	GUIABA	0202030024 - CONTAGEM DE LINFOCITOS CD4/CD8	5	15,000000	75,00
MATUPÁ	GUIABA	0202030040 - DETECCAO DE RNA DO HIV-1 (QUALITATIVO)	2	65,000000	130,00
MATUPÁ	GUIABA	0202030059 - DETECCAO DE RNA DO VIRUS DA HEPATITE C (QUALITATIVO)	2	96,000000	192,00
MATUPÁ	MATUPA	0202030075 - DETERMINACAO DE FATOR REUMATOIDE	176	2,830000	498,08
MATUPÁ	MATUPA	0202030105 - DOSAGEM DE ANTIGENO PROSTATICO	53	16,420000	870,26

		ESPECIFICO (PSA)			
MATUPÁ	MATUPA	0202030202 - DOSAGEM DE PROTEINA C REATIVA	72	2,830000	203,76
MATUPÁ	CUIABA	0202030253 - PESQUISA DE ANTICORPO IGG ANTICARDIOLIPINA	1	10,000000	10,00
MATUPÁ	CUIABA	0202030261 - PESQUISA DE ANTICORPO IGM ANTICARDIOLIPINA	1	10,000000	10,00
MATUPÁ	CUIABA	0202030296 - PESQUISA DE ANTICORPOS ANTI-HIV-1 (WESTERN BLOT)	11	85,000000	935,00
MATUPÁ	MATUPA	0202030300 - PESQUISA DE ANTICORPOS ANTI-HIV-1 + HIV-2 (ELISA)	441	10,000000	4.410,00
MATUPÁ	CUIABA	0202030318 - PESQUISA DE ANTICORPOS ANTI-HTLV-1 + HTLV-2	3	18,550000	55,65
MATUPÁ	MATUPA	0202030474 - PESQUISA DE ANTICORPOS ANTIESTREPTOLISINA O (ASLO)	136	2,830000	384,88
MATUPÁ	CUIABA	0202030610 - PESQUISA DE ANTICORPOS ANTIPLASMODIOS	1	10,000000	10,00
MATUPÁ	MATUPA	0202030610 - PESQUISA DE ANTICORPOS ANTIPLASMODIOS	9	10,000000	90,00
MATUPÁ	MATUPA	0202030636 - PESQUISA DE ANTICORPOS CONTRA ANTIGENO DE SUPERFICIE DO VIRUS DA HEPATITE B (ANTI-HBS)	86	18,550000	1.595,30
MATUPÁ	MATUPA	0202030644 - PESQUISA DE ANTICORPOS CONTRA ANTIGENO E DO VIRUS DA HEPATITE B (ANTI-HBE)	19	18,550000	352,45

MATUPÁ	CUIABA	0202030679 - PESQUISA DE ANTICORPOS CONTRA O VIRUS DA HEPATITE C (ANTI-HCV)	57	18,550000	1.057,35
MATUPÁ	MATUPA	0202030679 - PESQUISA DE ANTICORPOS CONTRA O VIRUS DA HEPATITE C (ANTI-HCV)	140	18,550000	2.597,00
MATUPÁ	MATUPA	0202030741 - PESQUISA DE ANTICORPOS IGG ANTICITOMEGALOVIRUS	66	11,000000	726,00
MATUPÁ	MATUPA	0202030750 - PESQUISA DE ANTICORPOS IGG ANTILEISHMANIAS	10	9,250000	92,50
MATUPÁ	MATUPA	0202030768 - PESQUISA DE ANTICORPOS IGG ANTITOXOPLASMA	169	16,970000	2.867,93
MATUPÁ	MATUPA	0202030881 - PESQUISA DE ANTICORPOS IGM ANTITRYPANOSOMA CRUZI	1	9,250000	9,25
MATUPÁ	MATUPA	0202030890 - PESQUISA DE ANTICORPOS IGM CONTRA ANTIGENO CENTRAL DO VIRUS DA HEPATITE B (ANTI-HBC-IGM)	24	18,550000	445,20
MATUPA	MATUPA	0202030903 - PESQUISA DE ANTICORPOS IGM CONTRA ARBOVIRUS (DENGUE E FEBRE AMARELA)	19	20,000000	380,00
MATUPA	MATUPA	0202030911 - PESQUISA DE ANTICORPOS IGM CONTRA O VIRUS DA HEPATITE A (HAV-IGG)	30	18,550000	556,50
MATUPA	MATUPA	0202030920 - PESQUISA DE ANTICORPOS IGM CONTRA O VIRUS DA RUBEOLA	205	17,160000	3.517,80
MATUPA	MATUPA	0202030970 - PESQUISA DE ANTIGENO DE SUPERFICIE DO VIRUS DA HEPATITE B (HBSAG)	296	18,550000	5.490,80

MATUPA	MATUPA	0202030989 - PESQUISA DE ANTIGENO E DO VIRUS DA HEPATITE B (HBEAG)	105	18,550000	1.947,75
MATUPA	CUIABA	0202031012 - PESQUISA DE FATOR REUMATOIDE (WAALER-ROSE)	2	4,100000	8,20
MATUPA	CUIABA	0202031020 - PESQUISA DE HIV-1 POR IMUNOFLUORESCENCIA	3	10,000000	30,00
MATUPA	CUIABA	0202031039 - PESQUISA DE IMUNOGLOBULINA E (IGE) ALERGENO-ESPECIFICA	1	9,250000	9,25
MATUPA	CUIABA	0202031071 - QUANTIFICACAO DE RNA DO HIV-1	1	18,000000	18,00
MATUPA	MATUPA	0202031101 - REACAO DE MONTENEGRO ID	24	2,830000	67,92
MATUPA	MATUPA	0202031110 - TESTE DE VDRL P/ DETECÇÃO DE SIFILIS	222	2,830000	628,26
MATUPA	MATUPA	0202031128 - TESTE FTA-ABS IGG P/ DIAGNOSTICO DA SIFILIS	4	10,000000	40,00
MATUPA	MATUPA	0202031136 - TESTE FTA-ABS IGM P/ DIAGNOSTICO DA SIFILIS	7	10,000000	70,00
MATUPA	MATUPA	0202031160 - TESTES RAPIDOS P/ DIAGNOSTICO DA SIFILIS	28	10,000000	280,00
MATUPA	MATUPA	0202031179 - VDRL P/ DETECCAO DE SIFILIS EM GESTANTE	458	2,830000	1.296,14
MATUPA	CUIABA	020203XXXX - Dosagem de Imunoglobulina VI. de 9 a 17,16	2	12,695677	25,39
MATUPA	CUIABA	020203XXXX - Ex. Sorologico e Imunologico - VI. 1 a 4,10 reais	2	3,491791	6,98

MATUPA	CUIABA	020203XXXX - Ex. Sorologico e Imunologico - Vl. 5,50 a 9,96 reais	4	9,209348	36,84
MATUPA	CUIABA	020203XXXX - Ex. Sorologicos e Imunologicos - Vl. 10 a 30 reais	13	14,421581	187,48
MATUPA	CUIABA	0202040000 - Exames coprológicos	2	1,718045	3,44
MATUPA	MATUPA	0202040000 - Exames coprológicos	18	1,718045	30,92
MATUPA	CUIABA	0202040135 - PESQUISA DE ROTAVIRUS NAS FEZES	1	10,250000	10,25
MATUPA	MATUPA	020204XXXX - Ex. Coprologia Basica	345	1,650000	569,25
MATUPA	CUIABA	0202050000 - Exames de uroanálise	5	3,093466	15,47
MATUPA	MATUPA	0202050000 - Exames de uroanálise	27	3,093466	83,52
MATUPA	MATUPA	0202050017 - ANALISE DE CARACTERES FISICOS, ELEMENTOS E SEDIMENTO DA URINA	2.463	3,700000	9.113,10
MATUPA	MATUPA	0202050025 - CLEARANCE DE CREATININA	12	3,510000	42,12
MATUPA	MATUPA	0202050092 - DOSAGEM DE MICROALBUMINA NA URINA	12	8,120000	97,44
MATUPA	MATUPA	0202050114 - DOSAGEM DE PROTEINAS (URINA DE 24 HORAS)	10	2,040000	20,40
MATUPA	MATUPA	0202050220 - PESQUISA DE FENIL-CETONA NA URINA	1	2,040000	2,04
MATUPA	MATUPA	0202060020 - DETERMINACAO DE RETENCAO DE T3	3	12,540000	37,62
MATUPA	MATUPA	0202060039 - DETERMINACAO DE T3 REVERSO	1	14,690000	14,69
MATUPA	MATUPA	0202060136 - DOSAGEM DE CORTISOL	2	9,860000	19,72

MATUPA	MATUPA	0202060217 - DOSAGEM DE GONADOTROFINA CORIONICA HUMANA (HCG, BETA HCG)	20	7,850000	157,00
MATUPA	MATUPA	0202060233 - DOSAGEM DE HORMONIO FOLICULO-ESTIMULANTE (FSH)	30	7,890000	236,70
MATUPA	MATUPA	0202060241 - DOSAGEM DE HORMONIO LUTEINIZANTE (LH)	17	8,970000	152,49
MATUPA	MATUPA	0202060250 - DOSAGEM DE HORMONIO TIREOESTIMULANTE (TSH)	50	8,960000	448,00
MATUPA	MATUPA	0202060268 - DOSAGEM DE INSULINA	4	10,170000	40,68
MATUPA	MATUPA	0202060276 - DOSAGEM DE PARATORMONIO	6	43,130000	258,78
MATUPA	MATUPA	0202060306 - DOSAGEM DE PROLACTINA	12	10,150000	121,80
MATUPA	MATUPA	0202060373 - DOSAGEM DE TIROXINA (T4)	50	8,760000	438,00
MATUPA	MATUPA	0202060381 - DOSAGEM DE TIROXINA LIVRE (T4 LIVRE)	32	11,600000	371,20
MATUPA	MATUPA	0202060390 - DOSAGEM DE TRIIODOTIRONINA (T3)	50	8,710000	435,50
MATUPA	MATUPA	020206XXXX - Ex. Hormonais - Vl. 10,04 a 13,56 reais	20	11,006158	220,12
MATUPA	MATUPA	020206XXXX - Ex. Hormonais - Vl. 14 a 38,37 reais	7	15,260095	106,82
MATUPA	CUIABA	020207XXXX - Ex. Toxil. de Monit. Terap. - Vl. 2 a 5 reais	1	2,474786	2,47
MATUPA	CUIABA	020207XXXX - Ex. Toxil. de Monit. Terap. - Vl. 6 a 13,48 reais	3	10,301634	30,90
MATUPA	MATUPA	0202080013 - ANTIBIOGRAMA	24	4,980000	119,52
MATUPA	CUIABA	0202080030 - ANTIBIOGRAMA P/ MICOBACTERIAS	1	13,330000	13,33

MATUPA	MATUPA	0202080048 - BACILOSCOPIA DIRETA P/ BAAR	54	4,200000	226,80
MATUPA	MATUPA	0202080056 - BACILOSCOPIA DIRETA P/ BAAR (HANSENIASE)	66	4,200000	277,20
MATUPA	MATUPA	0202080064 - BACILOSCOPIA DIRETA P/ BAAR (TUBERCULOSE)	172	4,200000	722,40
MATUPA	MATUPA	0202080072 - BACTEROSCOPIA (GRAM)	24	2,800000	67,20
MATUPA	CUIABA	0202080080 - CULTURA DE BACTERIAS P/ IDENTIFICACAO	4	5,620000	22,48
MATUPA	MATUPA	0202080080 - CULTURA DE BACTERIAS P/ IDENTIFICACAO	20	5,620000	112,40
MATUPA	MATUPA	0202080102 - CULTURA P/ HERPESVIRUS	5	4,330000	21,65
MATUPA	CUIABA	0202080110 - CULTURA PARA BAAR	3	5,630000	16,89
MATUPA	MATUPA	0202080145 - EXAME MICROBIOLOGICO A FRESCO (DIRETO)	41	2,800000	114,80
MATUPA	CUIABA	0202080153 - HEMOCULTURA	2	11,490000	22,98
MATUPA	MATUPA	020208XXXX - Ex. Microbiologicos - Vl. 10 a 13,33 reais	1	11,178889	11,18
MATUPA	CUIABA	020208XXXX - Ex. Microbiologicos - Vl. 2 a 5,63 reais	2	4,256103	8,51
MATUPA	MATUPA	020208XXXX - Ex. Microbiologicos - Vl. 2 a 5,63 reais	5	4,256103	21,28
MATUPA	CUIABA	0202090159 - ELETROFORESE DE PROTEINAS C/ CONCENTRACAO NO LIQUOR	1	5,230000	5,23
MATUPA	CUIABA	0202090191 - MIELOGRAMA	8	5,790000	46,32

MATUPA	CUIABA	0202090230 - PESQUISA DE CARACTERES FISICOS NO LIQUOR	3	1,890000	5,67
MATUPA	MATUPA	0202090302 - PROVA DO LATEX P/ PESQUISA DO FATOR REUMATOIDE	100	1,890000	189,00
MATUPA	CUIABA	020209XXXX - Ex. Outros Liq. Biologicos - Vl. 1,89 a 6,56 reais	3	2,136730	6,41
MATUPA	MATUPA	0202110052 - DOSAGEM DE FENILALANINA E TSH OU T4	20	12,100000	242,00
MATUPA	MATUPA	0202120023 - DETERMINACAO DIRETA E REVERSA DE GRUPO ABO	164	1,370000	224,68
MATUPA	MATUPA	0202120082 - PESQUISA DE FATOR RH (INCLUI D FRACO)	164	1,370000	224,68
MATUPA	CUIABA	0202120104 - TITULACAO DE ANTICORPOS ANTI A E/OU ANTI B	6	5,790000	34,74
MATUPA	MATUPA	0202120104 - TITULACAO DE ANTICORPOS ANTI A E/OU ANTI B	230	5,790000	1.331,70
MATUPA	CUIABA	020212XXXX - Ex. Imunohematologicos - Vl. 10,65 reais	3	10,650000	31,95
MATUPA	CUIABA	020212XXXX - Ex. Imunohematologicos - Vl. 2,73 a 5,79 reais	3	2,746588	8,24
MATUPA	CUIABA	0203010019 - EXAME CITOPATOLOGICO CERVICO-VAGINAL/MICROFLORA	1.314	6,640000	8.724,96
MATUPA	MATUPA	0203010027 - EXAME CITOPATOLOGICO HORMONAL SERIADO (MINIMO 3 COLETAS)	1	10,650000	10,65
MATUPA	CUIABA	0203010035 - EXAME DE CITOLOGIA ONCOTICA (EXCETO CERVICO-VAGINAL)	8	10,650000	85,20

MATUPA	CUIABA	0203010043 - EXAME CITOPATOLOGICO DE MAMA	9	15,970000	143,73
MATUPA	CUIABA	0203020022 - EXAME ANATOMO-PATOLOGICO DO COLO UTERINO - PECA CIRURGICA	1	43,210000	43,21
MATUPA	CUIABA	0203020030 - EXAME ANATOMO-PATOLOGICO P/ CONGELAMENTO / PARAFINA (EXCETO COLO UTERINO)- PECA CIRURGICA	26	24,000000	624,00
MATUPA	CUIABA	0203020065 - EXAME ANATOMOPATOLOGICO DE MAMA - BIOPSIA	12	24,000000	288,00
MATUPA	CUIABA	0203020073 - EXAME ANATOMOPATOLOGICO DE MAMA - PECA CIRURGICA	12	43,210000	518,52
MATUPA	CUIABA	0203020081 - EXAME ANATOMO-PATOLOGICO DO COLO UTERINO - BIOPSIA	3	24,000000	72,00
MATUPA	MATUPA	0204010071 - RADIOGRAFIA DE CRANIO (PA + LATERAL + OBLIGUA / BRETTON + HIRTZ)	30	9,150000	274,50
MATUPA	PEIXOTO DE AZEVEDO	0204010071 - RADIOGRAFIA DE CRANIO (PA + LATERAL + OBLIGUA / BRETTON + HIRTZ)	10	9,150000	91,50
MATUPA	MATUPA	0204010080 - RADIOGRAFIA DE CRANIO (PA + LATERAL)	89	7,520000	669,28
MATUPA	PEIXOTO DE AZEVEDO	0204010080 - RADIOGRAFIA DE CRANIO (PA + LATERAL)	9	7,520000	67,68
MATUPA	MATUPA	0204010110 - RADIOGRAFIA DE MAXILAR (PA + OBLIQUA)	20	7,200000	144,00
MATUPA	PEIXOTO DE AZEVEDO	0204010110 - RADIOGRAFIA DE MAXILAR (PA + OBLIQUA)	4	7,200000	28,80

MATUPA	MATUPA	0204010128 - RADIOGRAFIA DE OSSOS DA FACE (MN + LATERAL + HIRTZ)	20	8,380000	167,60
MATUPA	PEIXOTO DE AZEVEDO	0204010128 - RADIOGRAFIA DE OSSOS DA FACE (MN + LATERAL + HIRTZ)	4	8,380000	33,52
MATUPA	MATUPA	0204010144 - RADIOGRAFIA DE SEIOS DA FACE (FN + MN + LATERAL + HIRTZ)	235	7,320000	1.720,20
MATUPA	PEIXOTO DE AZEVEDO	0204010128 - RADIOGRAFIA DE OSSOS DA FACE (MN + LATERAL + HIRTZ)	4	8,380000	33,52
MATUPA	MATUPA	0204010144 - RADIOGRAFIA DE SEIOS DA FACE (FN + MN + LATERAL + HIRTZ)	235	7,320000	1.720,20
MATUPA	PEIXOTO DE AZEVEDO	0204010144 - RADIOGRAFIA DE SEIOS DA FACE (FN + MN + LATERAL + HIRTZ)	5	7,320000	36,60
MATUPA	MATUPA	0204010179 - RADIOGRAFIA PANORAMICA	81	9,030000	731,43
MATUPA	PEIXOTO DE AZEVEDO	0204010179 - RADIOGRAFIA PANORAMICA	3	9,030000	27,09
MATUPA	CUIABA	0204010187 - RADIOGRAFIA PERI-APICAL INTERPROXIMAL (BITE-WING)	3	1,750000	5,25
MATUPA	MATUPA	0204010187 - RADIOGRAFIA PERI-APICAL INTERPROXIMAL (BITE-WING)	72	1,750000	126,00
MATUPA	PEIXOTO DE AZEVEDO	0204010187 - RADIOGRAFIA PERI-APICAL INTERPROXIMAL (BITE-WING)	5	1,750000	8,75
MATUPA	CUIABA	020401XXXX - Ex. Radiologico Cabeça/Pescoco - Vl. 1,75 a 6,96 reais	10	6,505305	65,05

MATUPA	MATUPA	020401XXXX - Ex. Radiologico Cabeca/Pescoco - VI. 1,75 a 6,96 reais	20	6,505305	130,11
MATUPA	CUIABA	020401XXXX - Ex. Radiologico Cabeca/Pescoco - VI. 7 a 9,03 reais	2	8,194446	16,39
MATUPA	MATUPA	020401XXXX - Ex. Radiologico Cabeca/Pescoco - VI. 7 a 9,03 reais	13	8,194446	106,53
MATUPA	PEIXOTO DE AZEVEDO	020401XXXX - Ex. Radiologico Cabeca/Pescoco - VI. 7 a 9,03 reais	5	8,194446	40,97
MATUPA	CUIABA	0204020034 - RADIOGRAFIA DE COLUNA CERVICAL (AP + LATERAL + TO + OBLIQUAS)	3	8,330000	24,99
MATUPA	MATUPA	0204020034 - RADIOGRAFIA DE COLUNA CERVICAL (AP + LATERAL + TO + OBLIQUAS)	219	8,330000	1.824,27
MATUPA	PEIXOTO DE AZEVEDO	0204020034 - RADIOGRAFIA DE COLUNA CERVICAL (AP + LATERAL + TO + OBLIQUAS)	9	8,330000	74,97
MATUPA	MATUPA	0204020069 - RADIOGRAFIA DE COLUNA LOMBO-SACRA	223	10,960000	2.444,08
MATUPA	PEIXOTO DE AZEVEDO	0204020069 - RADIOGRAFIA DE COLUNA LOMBO-SACRA	17	10,960000	186,32
MATUPA	MATUPA	0204020093 - RADIOGRAFIA DE COLUNA TORACICA (AP + LATERAL)	288	9,160000	2.638,08
MATUPA	PEIXOTO DE AZEVEDO	0204020093 - RADIOGRAFIA DE COLUNA TORACICA (AP + LATERAL)	12	9,160000	109,92
MATUPA	CUIABA	020402XXXX - Ex. Radiologico Col. Vertebral - VI. 14 a 20 reais	5	11,936516	59,68

MATUPA	MATUPA	020402XXXX - Ex. Radiologico Col. Vertebral - VI. 14 a 20 reais	55	11,936516	656,51
MATUPA	PEIXOTO DE AZEVEDO	020402XXXX - Ex. Radiologico Col. Vertebral - VI. 14 a 20 reais	40	11,936516	477,46
MATUPA	CUIABA	020402XXXX - Ex. Radiologico Col. Vertebral - VI. 7 a 11 reais	5	10,056903	50,28
MATUPA	MATUPA	020402XXXX - Ex. Radiologico Col. Vertebral - VI. 7 a 11 reais	68	10,056903	683,87
MATUPA	PEIXOTO DE AZEVEDO	020402XXXX - Ex. Radiologico Col. Vertebral - VI. 7 a 11 reais	32	10,056903	321,82
MATUPA	GUARANTA DO NORTE	0204030030 - MAMOGRAFIA BILATERAL	20	27,500000	550,00
MATUPA	PEIXOTO DE AZEVEDO	0204030030 - MAMOGRAFIA BILATERAL	182	27,500000	5.005,00
MATUPA	CUIABA	0204030153 - RADIOGRAFIA DE TORAX (PA E PERFIL)	3	9,500000	28,50
MATUPA	MATUPA	0204030153 - RADIOGRAFIA DE TORAX (PA E PERFIL)	446	9,500000	4.237,00
MATUPA	PEIXOTO DE AZEVEDO	0204030153 - RADIOGRAFIA DE TORAX (PA E PERFIL)	12	9,500000	114,00
MATUPA	MATUPA	0204030170 - RADIOGRAFIA DE TORAX (PA)	942	6,880000	6.480,96
MATUPA	PEIXOTO DE AZEVEDO	0204030170 - RADIOGRAFIA DE TORAX (PA)	12	6,880000	82,56
MATUPA	CUIABA	020403XXXX - Ex. Radiologico Torax/Mediastino - VI. 12 a 20 reais	1	13,243250	13,24

MATUPA	MATUPA	020403XXXX - Ex. Radiológico Torax/Mediastino - VI. 12 a 20 reais	15	13,243250	198,65
MATUPA	PEIXOTO DE AZEVEDO	020403XXXX - Ex. Radiológico Torax/Mediastino - VI. 12 a 20 reais	4	13,243250	52,97
MATUPA	CUIABA	020403XXXX - Ex. Radiológico Torax/Mediastino - VI. 5 a 10 reais	2	8,268432	16,54
MATUPA	MATUPA	020403XXXX - Ex. Radiológico Torax/Mediastino - VI. 5 a 10 reais	19	8,268432	157,10
MATUPA	PEIXOTO DE AZEVEDO	020403XXXX - Ex. Radiológico Torax/Mediastino - VI. 5 a 10 reais	8	8,268432	66,15
MATUPA	MATUPA	0204040000 - Exames radiológicos da cintura escapular e dos membros superiores	177	6,908060	1.222,73
MATUPA	PEIXOTO DE AZEVEDO	0204040000 - Exames radiológicos da cintura escapular e dos membros superiores	3	6,908060	20,72
MATUPA	MATUPA	0204040019 - RADIOGRAFIA DE ANTEBRACO	71	6,420000	455,82
MATUPA	PEIXOTO DE AZEVEDO	0204040019 - RADIOGRAFIA DE ANTEBRACO	6	6,420000	38,52
MATUPA	MATUPA	0204040051 - RADIOGRAFIA DE BRACO	64	7,770000	497,28
MATUPA	PEIXOTO DE AZEVEDO	0204040051 - RADIOGRAFIA DE BRACO	6	7,770000	46,62
MATUPA	MATUPA	0204040060 - RADIOGRAFIA DE CLAVICULA	57	7,400000	421,80
MATUPA	PEIXOTO DE	0204040060 - RADIOGRAFIA DE CLAVICULA	9	7,400000	66,60

	AZEVEDO				
MATUPA	MATUPA	0204040078 - RADIOGRAFIA DE COTOVELO	64	5,900000	377,60
MATUPA	PEIXOTO DE AZEVEDO	0204040078 - RADIOGRAFIA DE COTOVELO	6	5,900000	35,40
MATUPA	CUIABA	0204040086 - RADIOGRAFIA DE DEDOS DA MAO	2	5,620000	11,24
MATUPA	MATUPA	0204040086 - RADIOGRAFIA DE DEDOS DA MAO	52	5,620000	292,24
MATUPA	PEIXOTO DE AZEVEDO	0204040086 - RADIOGRAFIA DE DEDOS DA MAO	6	5,620000	33,72
MATUPA	MATUPA	0204040094 - RADIOGRAFIA DE MAO	64	6,300000	403,20
MATUPA	PEIXOTO DE AZEVEDO	0204040094 - RADIOGRAFIA DE MAO	6	6,300000	37,80
MATUPA	MATUPA	0204040116 - RADIOGRAFIA DE OMOPLATA / OMBRO (TRES POSICOES)	86	7,980000	686,28
MATUPA	PEIXOTO DE AZEVEDO	0204040116 - RADIOGRAFIA DE OMOPLATA / OMBRO (TRES POSICOES)	9	7,980000	71,82
MATUPA	MATUPA	0204040124 - RADIOGRAFIA DE PUNHO (AP + LATERAL + OBLIQUA)	78	6,910000	538,98
MATUPA	PEIXOTO DE AZEVEDO	0204040124 - RADIOGRAFIA DE PUNHO (AP + LATERAL + OBLIQUA)	12	6,910000	82,92
MATUPA	CUIABA	0204050111 - RADIOGRAFIA DE ABDOMEN (AP + LATERAL / LOCALIZADA)	1	10,730000	10,73

MATUPA	MATUPA	0204050111 - RADIOGRAFIA DE ABDOMEN (AP + LATERAL / LOCALIZADA)	22	10,730000	236,06
MATUPA	PEIXOTO DE AZEVEDO	0204050111 - RADIOGRAFIA DE ABDOMEN (AP + LATERAL / LOCALIZADA)	3	10,730000	32,19
MATUPA	MATUPA	0204050138 - RADIOGRAFIA DE ABDOMEN SIMPLES (AP)	61	7,170000	437,37
MATUPA	PEIXOTO DE AZEVEDO	0204050138 - RADIOGRAFIA DE ABDOMEN SIMPLES (AP)	4	7,170000	28,68
MATUPA	CUIABA	020405XXXX - Ex. Radiologico Ab./Pelve - VI. 30 a 58 reais	1	54,206833	54,21
MATUPA	MATUPA	020405XXXX - Ex. Radiologico Ab./Pelve - VI. 30 a 58 reais	4	54,206833	216,83
MATUPA	CUIABA	020405XXXX - Ex. Radiologico Ab./Pelve - VI. 7 a 15,30 reais	2	15,299098	30,60
MATUPA	MATUPA	020405XXXX - Ex. Radiologico Ab./Pelve - VI. 7 a 15,30 reais	13	15,299098	198,89
MATUPA	CUIABA	0204060060 - RADIOGRAFIA DE ARTICULACAO COXO-FEMORAL	2	7,770000	15,54
MATUPA	MATUPA	0204060060 - RADIOGRAFIA DE ARTICULACAO COXO-FEMORAL	47	7,770000	365,19
MATUPA	PEIXOTO DE AZEVEDO	0204060060 - RADIOGRAFIA DE ARTICULACAO COXO-FEMORAL	2	7,770000	15,54
MATUPA	MATUPA	0204060087 - RADIOGRAFIA DE ARTICULACAO TIBIO-TARSICA	64	6,500000	416,00
MATUPA	PEIXOTO DE AZEVEDO	0204060087 - RADIOGRAFIA DE ARTICULACAO TIBIO-TARSICA	6	6,500000	39,00

MATUPA	MATUPA	0204060095 - RADIOGRAFIA DE BACIA	78	7,770000	606,06
MATUPA	PEIXOTO DE AZEVEDO	0204060095 - RADIOGRAFIA DE BACIA	6	7,770000	46,62
MATUPA	CUIABA	0204060109 - RADIOGRAFIA DE CALCANEIO	2	6,500000	13,00
MATUPA	MATUPA	0204060109 - RADIOGRAFIA DE CALCANEIO	42	6,500000	273,00
MATUPA	PEIXOTO DE AZEVEDO	0204060109 - RADIOGRAFIA DE CALCANEIO	6	6,500000	39,00
MATUPA	MATUPA	0204060117 - RADIOGRAFIA DE COXA	54	8,940000	482,76
MATUPA	PEIXOTO DE AZEVEDO	0204060117 - RADIOGRAFIA DE COXA	6	8,940000	53,64
MATUPA	MATUPA	0204060125 - RADIOGRAFIA DE JOELHO (AP + LATERAL)	206	6,780000	1.396,68
MATUPA	PEIXOTO DE AZEVEDO	0204060125 - RADIOGRAFIA DE JOELHO (AP + LATERAL)	14	6,780000	94,92
MATUPA	MATUPA	0204060150 - RADIOGRAFIA DE PE / DEDOS DO PE	194	6,780000	1.315,32
MATUPA	PEIXOTO DE AZEVEDO	0204060150 - RADIOGRAFIA DE PE / DEDOS DO PE	6	6,780000	40,68
MATUPA	CUIABA	0204060168 - RADIOGRAFIA DE PERNA	2	8,940000	17,88
MATUPA	MATUPA	0204060168 - RADIOGRAFIA DE PERNA	124	8,940000	1.108,56
MATUPA	PEIXOTO DE AZEVEDO	0204060168 - RADIOGRAFIA DE PERNA	8	8,940000	71,52
MATUPA	CUIABA	020406XXXX - Ex. Radiologico Cint. Pelvica MI - VI. 6 a 9,29	3	8,003006	24,01

		reais			
MATUPA	MATUPA	020406XXXX - Ex. Radiologico Cint. Pelvica MI - VI. 6 a 9,29 reais	17	8,003006	136,05
MATUPA	CUIABA	0205010032 - ECOCARDIOGRAFIA TRANSTORACICA	25	39,940000	998,50
MATUPA	CUIABA	0205010040 - ULTRA-SONOGRAFIA DOPPLER COLORIDO DE VASOS (ATE 3 VASOS)	2	39,600000	79,20
MATUPA	MATUPA	0205010040 - ULTRA-SONOGRAFIA DOPPLER COLORIDO DE VASOS (ATE 3 VASOS)	2	39,600000	79,20
MATUPA	CUIABA	0205010059 - ULTRA-SONOGRAFIA DOPPLER DE FLUXO OBSTETRICO	3	42,900000	128,70
MATUPA	MATUPA	0205010059 - ULTRA-SONOGRAFIA DOPPLER DE FLUXO OBSTETRICO	2	42,900000	85,80
MATUPA	CUIABA	020501XXXX - Ex. USG Sist. Circulatorio - VI. 165,00 reais	3	165,000000	495,00
MATUPA	MATUPA	0205020038 - ULTRA-SONOGRAFIA DE ABDOMEN SUPERIOR (FIGADO, VESICULA, VIAS BILIARES)	26	24,200000	629,20
MATUPA	MATUPA	0205020046 - ULTRA-SONOGRAFIA DE ABDOMEN TOTAL	302	37,950000	11.460,90
MATUPA	MATUPA	0205020054 - ULTRA-SONOGRAFIA DE APARELHO URINARIO	68	24,200000	1.645,60
MATUPA	MATUPA	0205020097 - ULTRA-SONOGRAFIA MAMARIA BILATERAL	10	24,200000	242,00
MATUPA	PEIXOTO DE AZEVEDO	0205020097 - ULTRA-SONOGRAFIA MAMARIA BILATERAL	42	24,200000	1.016,40

MATUPA	CUIABA	0205020100 - ULTRA-SONOGRAFIA DE PROSTATA (VIA ABDOMINAL)	1	24,200000	24,20
MATUPA	MATUPA	0205020100 - ULTRA-SONOGRAFIA DE PROSTATA (VIA ABDOMINAL)	19	24,200000	459,80
MATUPA	CUIABA	0205020119 - ULTRA-SONOGRAFIA DE PROSTATA (VIA TRANSRETAL)	16	24,200000	387,20
MATUPA	CUIABA	0205020127 - ULTRA-SONOGRAFIA DE TIREOIDE	5	24,200000	121,00
MATUPA	MATUPA	0205020127 - ULTRA-SONOGRAFIA DE TIREOIDE	5	24,200000	121,00
MATUPA	MATUPA	0205020143 - ULTRA-SONOGRAFIA OBSTETRICA	442	24,200000	10.696,40
MATUPA	CUIABA	0205020151 - ULTRA-SONOGRAFIA OBSTETRICA C/ DOPPLER COLORIDO E PULSADO	2	39,600000	79,20
MATUPA	MATUPA	0205020151 - ULTRA-SONOGRAFIA OBSTETRICA C/ DOPPLER COLORIDO E PULSADO	14	39,600000	554,40
MATUPA	MATUPA	0205020160 - ULTRA-SONOGRAFIA PELVICA (GINECOLOGICA)	240	24,200000	5.808,00
MATUPA	CUIABA	0205020186 - ULTRA-SONOGRAFIA TRANSVAGINAL	1	24,200000	24,20
MATUPA	MATUPA	0205020186 - ULTRA-SONOGRAFIA TRANSVAGINAL	154	24,200000	3.726,80
MATUPA	CUIABA	020502XXXX - Ex. USG Demais Sistemas - Vl. 14 a 26 reais	2	24,134692	48,27
MATUPA	MATUPA	020502XXXX - Ex. USG Demais Sistemas - Vl. 14 a 26 reais	28	24,134692	675,77
MATUPA	CUIABA	0209010037 - ESOFAGOGASTRODUODENOSCOPIA	3	48,160000	144,48
MATUPA	PEIXOTO DE	0209010037 - ESOFAGOGASTRODUODENOSCOPIA	49	48,160000	2.359,84

	AZEVEDO				
MATUPA	CUIABA	0209010061 - VIDEOLAPAROSCOPIA	1	95,000000	95,00
MATUPA	MATUPA	0211020036 - ELETROCARDIOGRAMA	801	5,150000	4.125,15
MATUPA	PEIXOTO DE AZEVEDO	0211020036 - ELETROCARDIOGRAMA	12	5,150000	61,80
MATUPA	CUIABA	0211020044 - MONITORAMENTO PELO SISTEMA HOLTER 24 HS (3 CANAIS)	1	30,000000	30,00
MATUPA	CUIABA	0211020052 - MONITORIZACAO AMBULATORIAL DE PRESSAO ARTERIAL	22	10,070000	221,54
MATUPA	CUIABA	0211020060 - TESTE DE ESFORCO / TESTE ERGOMETRICO	25	30,000000	750,00
MATUPA	CUIABA	021103XXXX - Diag. Cinetico Funcional - Vl. 1,26 reais	4	1,260000	5,04
MATUPA	MATUPA	0211040029 - COLPOSCOPIA	32	3,380000	108,16
MATUPA	MATUPA	0211040037 - EXAME MICROBIOLOGICO A FRESCO DO CONTEUDO CERVICO-VAGINAL	27	2,800000	75,60
MATUPA	PEIXOTO DE AZEVEDO	0211050024 - ELETROENCEFALOGRAFIA EM VIGILIA C/ OU S/ FOTO-ESTIMULO	14	11,340000	158,76
MATUPA	CUIABA	0211050032 - ELETROENCEFALOGRAMA EM SONO INDUZIDO C/ OU S/ MEDICAMENTO (EEG)	5	25,000000	125,00
MATUPA	CUIABA	0211050040 - ELETROENCEFALOGRAMA EM VIGILIA E SONO ESPONTANEO C/ OU S/ FOTOESTIMULO (EEG)	4	25,000000	100,00

MATUPA	PEIXOTO DE AZEVEDO	0211050059 - ELETROENCEFALOGRAMA QUANTITATIVO C/ MAPEAMENTO (EEG)	3	25,000000	75,00
MATUPA	CUIABA	021105XXXX - Diag. Neurologia - Vl. 4,06 reais	3	4,060000	12,18
MATUPA	CUIABA	0211060038 - CAMPIMETRIA COMPUTADORIZADA OU MANUAL COM GRÁFICO	3	40,000000	120,00
MATUPA	CUIABA	0211060127 - MAPEAMENTO DE RETINA COM GRÁFICO	3	24,240000	72,72
MATUPA	CUIABA	021106XXXX - Diag. Oftalmologia - Vl. 3 a 12,34 reais	40	3,456497	138,26
MATUPA	CUIABA	021106XXXX - Diag. Oftalmologia - Vl. acima 24 reais	11	35,681565	392,50
MATUPA	CUIABA	0211070041 - AUDIOMETRIA TONAL LIMIAR (VIA AEREA / OSSEA)	3	21,000000	63,00
MATUPA	SINOP	0211070041 - AUDIOMETRIA TONAL LIMIAR (VIA AEREA / OSSEA)	3	21,000000	63,00
MATUPA	SORRISO	0211070041 - AUDIOMETRIA TONAL LIMIAR (VIA AEREA / OSSEA)	7	21,000000	147,00
MATUPA	MATUPA	0211070068 - AVALIACAO DE LINGUAGEM ESCRITA / LEITURA	70	4,110000	287,70
MATUPA	MATUPA	0211070076 - AVALIACAO DE LINGUAGEM ORAL	160	4,110000	657,60
MATUPA	CUIABA	0211070084 - AVALIACAO MIOFUNCIONAL DE SISTEMA ESTOMATOGNATICO	5	4,110000	20,55
MATUPA	MATUPA	0211070084 - AVALIACAO MIOFUNCIONAL DE SISTEMA ESTOMATOGNATICO	215	4,110000	883,65

MATUPA	MATUPA	0211070114 - AVALIACAO VOCAL	70	4,110000	287,70
MATUPA	MATUPA	0211070173 - EXAME DE ORGANIZACAO PERCEPTIVA	34	4,110000	139,74
MATUPA	CUIABA	0211070181 - EXAME NEUROPSICOMOTOR EVOLUTIVO	3	4,110000	12,33
MATUPA	MATUPA	0211070181 - EXAME NEUROPSICOMOTOR EVOLUTIVO	32	4,110000	131,52
MATUPA	SINOP	0211070211 - LOGOAUDIOMETRIA (LDV-IRF-LRF)	3	26,250000	78,75
MATUPA	SORRISO	0211070211 - LOGOAUDIOMETRIA (LDV-IRF-LRF)	7	26,250000	183,75
MATUPA	CUIABA	0211070270 - POTENCIAL EVOCADO AUDITIVO P/ TRIAGEM AUDITIVA	1	13,510000	13,51
MATUPA	SINOP	0211070270 - POTENCIAL EVOCADO AUDITIVO P/ TRIAGEM AUDITIVA	3	13,510000	40,53
MATUPA	SORRISO	0211070270 - POTENCIAL EVOCADO AUDITIVO P/ TRIAGEM AUDITIVA	7	13,510000	94,57
MATUPA	CUIABA	021107XXXX - Diag. Otorrino - Vl. 1 a 10 reais	2	4,187291	8,37
MATUPA	SORRISO	021107XXXX - Diag. Otorrino - Vl. 1 a 10 reais	1	4,187291	4,19
MATUPA	CUIABA	021107XXXX - Diag. Otorrino - Vl. 12 a 19 reais	2	14,570233	29,14
MATUPA	MATUPA	021107XXXX - Diag. Otorrino - Vl. 12 a 19 reais	10	14,570233	145,70
MATUPA	SORRISO	021107XXXX - Diag. Otorrino - Vl. 12 a 19 reais	2	14,570233	29,14
MATUPA	CUIABA	021107XXXX - Diag. Otorrino - Vl. 20 a 47 reais	1	25,688438	25,69
MATUPA	MATUPA	021107XXXX - Diag. Otorrino - Vl. 20 a 47 reais	9	25,688438	231,20

MATUPA	SORRISO	021107XXXX - Diag. Otorrino - Vl. 20 a 47 reais	1	25,688438	25,69
MATUPA	CUIABA	0211080000 - Diagnóstico em pneumologia	24	4,450837	106,82
MATUPA	CUIABA	0211090000 - Diagnóstico em urologia	1	8,484706	8,48
MATUPA	CUIABA	0211100000 - Diagnóstico em psicologia-psiquiatria	6	2,740000	16,44
MATUPA	MATUPA	0211100000 - Diagnóstico em psicologia-psiquiatria	25	2,740000	68,50
MATUPA	PEIXOTO DE AZEVEDO	0211100000 - Diagnóstico em psicologia-psiquiatria	13	2,740000	35,62
MATUPA	MATUPA	021401XXXX - Diag. Teste Rapido - Grupo MAC	15	1,000000	15,00
MATUPA	CUIABA	0301010048 - CONSULTA DE PROFISSIONAIS DE NIVEL SUPERIOR NA ATENCAO ESPECIALIZADA (EXCETO MÉDICO)	5	6,300000	31,50
MATUPA	MATUPA	0301010048 - CONSULTA DE PROFISSIONAIS DE NIVEL SUPERIOR NA ATENCAO ESPECIALIZADA (EXCETO MÉDICO)	1.422	6,300000	8.958,60
MATUPA	PEIXOTO DE AZEVEDO	0301010048 - CONSULTA DE PROFISSIONAIS DE NIVEL SUPERIOR NA ATENCAO ESPECIALIZADA (EXCETO MÉDICO)	30	6,300000	189,00
MATUPA	SINOP	0301010048 - CONSULTA DE PROFISSIONAIS DE NIVEL SUPERIOR NA ATENCAO ESPECIALIZADA (EXCETO MÉDICO)	11	6,300000	69,30
MATUPA	MATUPA	0301010056 - CONSULTA MEDICA EM SAUDE DO TRABALHADOR	37	10,000000	370,00

MATUPA	CUIABA	0301010072 - CONSULTA MEDICA EM ATENCAO ESPECIALIZADA - 223102 - Médico alergista e imunologista	7	10,000000	70,00
MATUPA	CUIABA	0301010072 - CONSULTA MEDICA EM ATENCAO ESPECIALIZADA - 223104 - Médico anestesiolgista	4	10,000000	40,00
MATUPA	MATUPA	0301010072 - CONSULTA MEDICA EM ATENCAO ESPECIALIZADA - 223104 - Médico anestesiolgista	4	10,000000	40,00
MATUPA	CUIABA	0301010072 - CONSULTA MEDICA EM ATENCAO ESPECIALIZADA - 223105 - Médico angiologista	7	10,000000	70,00
MATUPA	CUIABA	0301010072 - CONSULTA MEDICA EM ATENCAO ESPECIALIZADA - 223106 - Médico cardiologista	15	10,000000	150,00
MATUPA	MATUPA	0301010072 - CONSULTA MEDICA EM ATENCAO ESPECIALIZADA - 223106 - Médico cardiologista	9	10,000000	90,00
MATUPA	PEIXOTO DE AZEVEDO	0301010072 - CONSULTA MEDICA EM ATENCAO ESPECIALIZADA - 223106 - Médico cardiologista	500	10,000000	5.000,00
MATUPA	CUIABA	0301010072 - CONSULTA MEDICA EM ATENCAO ESPECIALIZADA - 223107 - Médico cirurgião cardiovascular	10	10,000000	100,00
MATUPA	CUIABA	0301010072 - CONSULTA MEDICA EM ATENCAO ESPECIALIZADA - 223108 - Médico cirurgião de cabeça e pescoço	22	10,000000	220,00
MATUPA	CUIABA	0301010072 - CONSULTA MEDICA EM ATENCAO ESPECIALIZADA - 223109 - Médico cirurgião do aparelho digestivo	1	10,000000	10,00
MATUPA	MATUPA	0301010072 - CONSULTA MEDICA EM ATENCAO ESPECIALIZADA - 223110 - Médico cirurgião geral	389	10,000000	3.890,00

MATUPA	PEIXOTO DE AZEVEDO	0301010072 - CONSULTA MEDICA EM ATENCAO ESPECIALIZADA - 223110 - Médico cirurgião geral	10	10,000000	100,00
MATUPA	SINOP	0301010072 - CONSULTA MEDICA EM ATENCAO ESPECIALIZADA - 223110 - Médico cirurgião geral	3	10,000000	30,00
MATUPA	CUIABA	0301010072 - CONSULTA MEDICA EM ATENCAO ESPECIALIZADA - 223111 - Médico cirurgião pediátrico	15	10,000000	150,00
MATUPA	MATUPA	0301010072 - CONSULTA MEDICA EM ATENCAO ESPECIALIZADA - 223111 - Médico cirurgião pediátrico	9	10,000000	90,00
MATUPA	CUIABA	0301010072 - CONSULTA MEDICA EM ATENCAO ESPECIALIZADA - 223112 - Médico cirurgião plástico	7	10,000000	70,00
MATUPA	MATUPA	0301010072 - CONSULTA MEDICA EM ATENCAO ESPECIALIZADA - 223115 - Médico clínico	141	10,000000	1.410,00
MATUPA	PEIXOTO DE AZEVEDO	0301010072 - CONSULTA MEDICA EM ATENCAO ESPECIALIZADA - 223115 - Médico clínico	6	10,000000	60,00
MATUPA	CUIABA	0301010072 - CONSULTA MEDICA EM ATENCAO ESPECIALIZADA - 223117 - Médico dermatologista	2	10,000000	20,00
MATUPA	MATUPA	0301010072 - CONSULTA MEDICA EM ATENCAO ESPECIALIZADA - 223117 - Médico dermatologista	28	10,000000	280,00
MATUPA	CUIABA	0301010072 - CONSULTA MEDICA EM ATENCAO ESPECIALIZADA - 223125 - Médico endocrinologista e metabologista	66	10,000000	660,00
MATUPA	CUIABA	0301010072 - CONSULTA MEDICA EM ATENCAO ESPECIALIZADA - 223126 - Médico fisiatra	1	10,000000	10,00

MATUPA	CUIABA	0301010072 - CONSULTA MEDICA EM ATENCAO ESPECIALIZADA - 223128 - Médico gastroenterologista	50	10,000000	500,00
MATUPA	MATUPA	0301010072 - CONSULTA MEDICA EM ATENCAO ESPECIALIZADA - 223128 - Médico gastroenterologista	11	10,000000	110,00
MATUPA	SINOP	0301010072 - CONSULTA MEDICA EM ATENCAO ESPECIALIZADA - 223128 - Médico gastroenterologista	2	10,000000	20,00
MATUPA	CUIABA	0301010072 - CONSULTA MEDICA EM ATENCAO ESPECIALIZADA - 223131 - Médico geriatra	4	10,000000	40,00
MATUPA	CUIABA	0301010072 - CONSULTA MEDICA EM ATENCAO ESPECIALIZADA - 223132 - Médico ginecologista e obstetra	2	10,000000	20,00
MATUPA	MATUPA	0301010072 - CONSULTA MEDICA EM ATENCAO ESPECIALIZADA - 223132 - Médico ginecologista e obstetra	130	10,000000	1.300,00
MATUPA	CUIABA	0301010072 - CONSULTA MEDICA EM ATENCAO ESPECIALIZADA - 223133 - Médico hematologista	25	10,000000	250,00
MATUPA	CUIABA	0301010072 - CONSULTA MEDICA EM ATENCAO ESPECIALIZADA - 223135 - Médico homeopata	2	10,000000	20,00
MATUPA	CUIABA	0301010072 - CONSULTA MEDICA EM ATENCAO ESPECIALIZADA - 223136 - Médico infectologista	10	10,000000	100,00
MATUPA	PEIXOTO DE AZEVEDO	0301010072 - CONSULTA MEDICA EM ATENCAO ESPECIALIZADA - 223136 - Médico infectologista	138	10,000000	1.380,00
MATUPA	CUIABA	0301010072 - CONSULTA MEDICA EM ATENCAO ESPECIALIZADA - 223138 - Médico mastologista	21	10,000000	210,00
MATUPA	CUIABA	0301010072 - CONSULTA MEDICA EM ATENCAO	10	10,000000	100,00

		ESPECIALIZADA - 223139 - Médico nefrologista			
MATUPA	SINOP	0301010072 - CONSULTA MEDICA EM ATENCAO ESPECIALIZADA - 223139 - Médico nefrologista	26	10,000000	260,00
MATUPA	CUIABA	0301010072 - CONSULTA MEDICA EM ATENCAO ESPECIALIZADA - 223140 - Médico neurocirurgião	12	10,000000	120,00
MATUPA	MATUPA	0301010072 - CONSULTA MEDICA EM ATENCAO ESPECIALIZADA - 223140 - Médico neurocirurgião	12	10,000000	120,00
MATUPA	CUIABA	0301010072 - CONSULTA MEDICA EM ATENCAO ESPECIALIZADA - 223142 - Médico neurologista	10	10,000000	100,00
MATUPA	PEIXOTO DE AZEVEDO	0301010072 - CONSULTA MEDICA EM ATENCAO ESPECIALIZADA - 223142 - Médico neurologista	157	10,000000	1.570,00
MATUPA	CUIABA	0301010072 - CONSULTA MEDICA EM ATENCAO ESPECIALIZADA - 223144 - Médico oftalmologista	96	10,000000	960,00
MATUPA	MATUPA	0301010072 - CONSULTA MEDICA EM ATENCAO ESPECIALIZADA - 223144 - Médico oftalmologista	253	10,000000	2.530,00
MATUPA	CUIABA	0301010072 - CONSULTA MEDICA EM ATENCAO ESPECIALIZADA - 223145 - Médico oncologista	50	10,000000	500,00
MATUPA	SINOP	0301010072 - CONSULTA MEDICA EM ATENCAO ESPECIALIZADA - 223145 - Médico oncologista	24	10,000000	240,00
MATUPA	CUIABA	0301010072 - CONSULTA MEDICA EM ATENCAO ESPECIALIZADA - 223146 - Médico ortopedista e traumatologista	24	10,000000	240,00
MATUPA	MATUPA	0301010072 - CONSULTA MEDICA EM ATENCAO ESPECIALIZADA - 223146 - Médico ortopedista e	48	10,000000	480,00

		traumatologista			
MATUPA	PEIXOTO DE AZEVEDO	0301010072 - CONSULTA MEDICA EM ATENCAO ESPECIALIZADA - 223146 - Médico ortopedista e traumatologista	720	10,000000	7.200,00
MATUPA	CUIABA	0301010072 - CONSULTA MEDICA EM ATENCAO ESPECIALIZADA - 223147 - Médico otorrinolaringologista	30	10,000000	300,00
MATUPA	MATUPA	0301010072 - CONSULTA MEDICA EM ATENCAO ESPECIALIZADA - 223147 - Médico otorrinolaringologista	154	10,000000	1.540,00
MATUPA	SINOP	0301010072 - CONSULTA MEDICA EM ATENCAO ESPECIALIZADA - 223147 - Médico otorrinolaringologista	9	10,000000	90,00
MATUPA	CUIABA	0301010072 - CONSULTA MEDICA EM ATENCAO ESPECIALIZADA - 223149 - Médico pediatra	10	10,000000	100,00
MATUPA	MATUPA	0301010072 - CONSULTA MEDICA EM ATENCAO ESPECIALIZADA - 223149 - Médico pediatra	5	10,000000	50,00
MATUPA	PEIXOTO DE AZEVEDO	0301010072 - CONSULTA MEDICA EM ATENCAO ESPECIALIZADA - 223149 - Médico pediatra	28	10,000000	280,00
MATUPA	CUIABA	0301010072 - CONSULTA MEDICA EM ATENCAO ESPECIALIZADA - 223151 - Médico pneumologista	66	10,000000	660,00
MATUPA	CUIABA	0301010072 - CONSULTA MEDICA EM ATENCAO ESPECIALIZADA - 223152 - Médico proctologista	5	10,000000	50,00
MATUPA	CUIABA	0301010072 - CONSULTA MEDICA EM ATENCAO ESPECIALIZADA - 223153 - Médico psiquiatra	5	10,000000	50,00
MATUPA	MATUPA	0301010072 - CONSULTA MEDICA EM ATENCAO	113	10,000000	1.130,00

		ESPECIALIZADA - 223153 - Médico psiquiatra			
MATUPA	CUIABA	0301010072 - CONSULTA MEDICA EM ATENCAO ESPECIALIZADA - 223155 - Médico reumatologista	23	10,000000	230,00
MATUPA	CUIABA	0301010072 - CONSULTA MEDICA EM ATENCAO ESPECIALIZADA - 223157 - Médico urologista	80	10,000000	800,00
MATUPA	PEIXOTO DE AZEVEDO	0301010072 - CONSULTA MEDICA EM ATENCAO ESPECIALIZADA - 223157 - Médico urologista	86	10,000000	860,00
MATUPA	CUIABA	0301010072 - CONSULTA MEDICA EM ATENCAO ESPECIALIZADA - 2231A2 - Médico hansenologista	3	10,000000	30,00
MATUPA	CUIABA	0301010072 - CONSULTA MEDICA EM ATENCAO ESPECIALIZADA - 2231F3 - Médico cirurgião vascular	8	10,000000	80,00
MATUPA	CUIABA	0301010072 - CONSULTA MEDICA EM ATENCAO ESPECIALIZADA - 2231F4 - Médico cancerologista pediátrico	7	10,000000	70,00
MATUPA	CUIABA	0301010072 - CONSULTA MEDICA EM ATENCAO ESPECIALIZADA - 2231F5 - Médico cancerologista cirúrgico	1	10,000000	10,00
MATUPA	CUIABA	0301010072 - CONSULTA MEDICA EM ATENCAO ESPECIALIZADA - 2231F6 - Médico cancerologista clínico	1	10,000000	10,00
MATUPA	MATUPA	0301010161 - CONSULTA/ATENDIMENTO DOMICILIAR NA ATENCAO ESPECIALIZADA	20	3,140000	62,80
MATUPA	MATUPA	0301010161 - CONSULTA/ATENDIMENTO DOMICILIAR NA ATENCAO ESPECIALIZADA - 2231 - MÉDICO	18	3,140000	56,52
MATUPA	MATUPA	0301030000 - Atendimento pré-hospitalar de urgência	25	18,951762	473,79

MATUPA	MATUPA	0301040036 - TERAPIA EM GRUPO	50	6,150000	307,50
MATUPA	MATUPA	0301040044 - TERAPIA INDIVIDUAL	748	2,810000	2.101,88
MATUPA	MATUPA	0301050031 - ASSISTENCIA DOMICILIAR POR EQUIPE MULTIPROFISSIONAL NA ATENCAO ESPECIALIZADA	7	18,290000	128,03
MATUPA	MATUPA	0301060029 - ATENDIMENTO DE URGENCIA C/ OBSERVACAO ATE 24 HORAS EM ATENCAO ESPECIALIZADA - 2231 - MÉDICO	1.625	12,470000	20.263,75
MATUPA	CUIABA	0301060061 - ATENDIMENTO DE URGENCIA EM ATENCAO ESPECIALIZADA	2	11,000000	22,00
MATUPA	MATUPA	0301060061 - ATENDIMENTO DE URGENCIA EM ATENCAO ESPECIALIZADA	3	11,000000	33,00
MATUPA	CUIABA	0301060061 - ATENDIMENTO DE URGENCIA EM ATENCAO ESPECIALIZADA - 2231 - MÉDICO	6	11,000000	66,00
MATUPA	MATUPA	0301060061 - ATENDIMENTO DE URGENCIA EM ATENCAO ESPECIALIZADA - 2231 - MÉDICO	1.482	11,000000	16.302,00
MATUPA	PEIXOTO DE AZEVEDO	0301060061 - ATENDIMENTO DE URGENCIA EM ATENCAO ESPECIALIZADA - 2231 - MÉDICO	12	11,000000	132,00
MATUPA	CUIABA	0301060096 - ATENDIMENTO MEDICO EM UNIDADE DE PRONTO ATENDIMENTO	12	11,000000	132,00
MATUPA	MATUPA	0301060096 - ATENDIMENTO MEDICO EM UNIDADE DE PRONTO ATENDIMENTO	893	11,000000	9.823,00
MATUPA	CUIABA	0301060100 - ATENDIMENTO ORTOPEDICO COM IMOBILIZACAO PROVISORIA	6	13,000000	78,00

MATUPA	MATUPA	0301060100 - ATENDIMENTO ORTOPEDICO COM IMOBILIZACAO PROVISORIA	236	13,000000	3.068,00
MATUPA	PEIXOTO DE AZEVEDO	0301060100 - ATENDIMENTO ORTOPEDICO COM IMOBILIZACAO PROVISORIA	104	13,000000	1.352,00
MATUPA	MATUPA	0301070059 - ACOMPANHAMENTO PSICOPEDAGOGICO DE PACIENTE EM REABILITACAO	1	15,260000	15,26
MATUPA	MATUPA	0301080160 - ATENDIMENTO EM PSICOTERAPIA DE GRUPO	34	5,590000	190,06
MATUPA	MATUPA	0301080178 - ATENDIMENTO INDIVIDUAL EM PSICOTERAPIA	96	2,550000	244,80
MATUPA	MATUPA	0301100012 - ADMINISTRACAO DE MEDICAMENTOS NA ATENCAO ESPECIALIZADA POR (PACIENTE)	8.000	0,630000	5.040,00
MATUPA	CUIABA	0302010000 - Assistência fisioterapêutica em alterações obstétricas, neonatais e uroginecológicas	1	5,296441	5,30
MATUPA	CUIABA	0302020000 - Assistência fisioterapêutica em alterações oncológicas	4	6,122000	24,49
MATUPA	MATUPA	0302020000 - Assistência fisioterapêutica em alterações oncológicas	3	6,122000	18,37
MATUPA	CUIABA	0302030000 - Assistência fisioterapêutica em oftalmologia	4	5,389012	21,56
MATUPA	CUIABA	0302040000 - Assistência fisioterapêutica cardiovasculares e pneumo-funcionais	3	4,930537	14,79
MATUPA	MATUPA	0302040000 - Assistência fisioterapêutica cardiovasculares e pneumo-funcionais	72	4,930537	355,00

MATUPA	MATUPA	0302050000 - Assistência fisioterapêutica nas disfunções musculares esqueléticas (todas as origens)	2.534	4,951455	12.546,99
MATUPA	CUIABA	0302060000 - Assistência fisioterapêutica nas alterações em neurologia	6	5,304792	31,83
MATUPA	MATUPA	0302060000 - Assistência fisioterapêutica nas alterações em neurologia	621	5,304792	3.294,28
MATUPA	MATUPA	0302070000 - Assistência fisioterapêutica em queimados	2	4,670000	9,34
MATUPA	CUIABA	0303070000 - Tratamento de doenças do aparelho digestivo	1	49,500000	49,50
MATUPA	CUIABA	0303080000 - Tratamento de doenças da pele e do tecido subcutâneo	2	1,480000	2,96
MATUPA	CUIABA	0303090073 - REVISAO C/ TROCA DE APARELHO GESSADO EM MEMBRO INFERIOR	2	25,310000	50,62
MATUPA	PEIXOTO DE AZEVEDO	0303090073 - REVISAO C/ TROCA DE APARELHO GESSADO EM MEMBRO INFERIOR	17	25,310000	430,27
MATUPA	CUIABA	0303090090 - REVISAO C/ TROCA DE APARELHO GESSADO EM MEMBRO SUPERIOR	2	22,210000	44,42
MATUPA	PEIXOTO DE AZEVEDO	0303090090 - REVISAO C/ TROCA DE APARELHO GESSADO EM MEMBRO SUPERIOR	33	22,210000	732,93
MATUPA	CUIABA	0303090120 - TRATAMENTO CONSERVADOR DE FRATURA NA CINTURA ESCAPULAR (C/ IMOBILIZACAO)	1	36,590000	36,59
MATUPA	MATUPA	0303090120 - TRATAMENTO CONSERVADOR DE FRATURA NA CINTURA ESCAPULAR (C/ IMOBILIZACAO)	2	36,590000	73,18

MATUPA	PEIXOTO DE AZEVEDO	0303090120 - TRATAMENTO CONSERVADOR DE FRATURA NA CINTURA ESCAPULAR (C/ IMOBILIZACAO)	10	36,590000	365,90
MATUPA	MATUPA	0303090154 - TRATAMENTO CONSERVADOR DE FRATURA DE PUNHO COM LUVA GESSADA	4	40,680000	162,72
MATUPA	PEIXOTO DE AZEVEDO	0303090154 - TRATAMENTO CONSERVADOR DE FRATURA DE PUNHO COM LUVA GESSADA	8	40,680000	325,44
MATUPA	MATUPA	0303090200 - TRATAMENTO CONSERVADOR DE FRATURA EM MEMBRO INFERIOR C/ IMOBILIZACAO	1	41,930000	41,93
MATUPA	PEIXOTO DE AZEVEDO	0303090200 - TRATAMENTO CONSERVADOR DE FRATURA EM MEMBRO INFERIOR C/ IMOBILIZACAO	14	41,930000	587,02
MATUPA	MATUPA	0303090227 - TRATAMENTO CONSERVADOR DE FRATURA EM MEMBRO SUPERIOR C/ IMOBILIZACAO	29	41,630000	1.207,27
MATUPA	CUIABA	030309XXXX - Trat. Doenca Osteomuscular de Tec. Conjuntivo - Vl. 17 a 31 reais	4	22,290077	89,16
MATUPA	MATUPA	030309XXXX - Trat. Doenca Osteomuscular de Tec. Conjuntivo - Vl. 17 a 31 reais	4	22,290077	89,16
MATUPA	PEIXOTO DE AZEVEDO	030309XXXX - Trat. Doenca Osteomuscular de Tec. Conjuntivo - Vl. 17 a 31 reais	4	22,290077	89,16
MATUPA	CUIABA	030309XXXX - Trat. Doenca Osteomuscular e Tec. Conjuntivo - Vl. 35 a 48 reais	4	41,537947	166,15
MATUPA	MATUPA	030309XXXX - Trat. Doenca Osteomuscular e Tec. Conjuntivo - Vl. 35 a 48 reais	2	41,537947	83,08
MATUPA	PEIXOTO DE	030309XXXX - Trat. Doenca Osteomuscular e Tec. Conjuntivo	2	41,537947	83,08

	AZEVEDO	- Vl. 35 a 48 reais			
MATUPA	CUIABA	030309XXXX - Trat. Doença Osteomuscular e Tec. Conjuntivo - Vl. 5 a 16 reais	2	9,815050	19,63
MATUPA	MATUPA	030309XXXX - Trat. Doença Osteomuscular e Tec. Conjuntivo - Vl. 5 a 16 reais	1	9,815050	9,82
MATUPA	PEIXOTO DE AZEVEDO	030309XXXX - Trat. Doença Osteomuscular e Tec. Conjuntivo - Vl. 5 a 16 reais	2	9,815050	19,63
MATUPA	CUIABA	0307010058 - TRATAMENTO DE NEVRALGIAS FACIAIS	1	10,820000	10,82
MATUPA	GUARANTA DO NORTE	0307020000 - Endodontia	2	5,604935	11,21
MATUPA	MATUPA	0307030032 - RASPAGEM CORONO-RADICULAR (POR SEXTANTE)	162	1,240000	200,88
MATUPA	MATUPA	0307040000 - Moldagem/Manutenção	7	1,203305	8,42
MATUPA	CUIABA	0309030013 - CATETERISMO EVACUADOR DE BEXIGA	1	1,520000	1,52
MATUPA	CUIABA	0309030048 - CRIOCAUTERIZACAO / ELETROCOAGULACAO DE COLO DE UTERO	2	11,260000	22,52
MATUPA	MATUPA	0309030048 - CRIOCAUTERIZACAO / ELETROCOAGULACAO DE COLO DE UTERO	3	11,260000	33,78
MATUPA	CUIABA	0309030080 - INSTILACAO DE BEXIGA	1	1,520000	1,52
MATUPA	MATUPA	0401010015 - CURATIVO GRAU II C/ OU S/ DEBRIDAMENTO (POR PACIENTE)	24	32,400000	777,60

MATUPA	MATUPA	0401010058 - EXCISAO DE LESAO E/OU SUTURA DE FERIMENTO DA PELE ANEXOS E MUCOSA	140	23,160000	3.242,40
MATUPA	MATUPA	0401010074 - EXERESE DE TUMOR DE PELE E ANEXOS / CISTO SEBACEO / LIPOMA	46	12,460000	573,16
MATUPA	MATUPA	0401010104 - INCISAO E DRENAGEM DE ABSCESSO	60	11,840000	710,40
MATUPA	MATUPA	040101XXXX - Peq. Cirurgias - Vl. 11 a 18 reais	45	11,840000	532,80
MATUPA	MATUPA	0404010270 - REMOCAO DE CERUMEN DE CONDUTO AUDITIVO EXTERNO UNI / BILATERAL	24	5,630000	135,12
MATUPA	MATUPA	0404010318 - RETIRADA DE CORPO ESTRANHO DE OUVIDO / FARINGE / LARINGE / NARIZ	29	26,420000	766,18
MATUPA	CUIABA	040401XXXX - Cirur. Ouvido, Nariz e Garganta - Vl. 11 a 23 reais	12	13,979473	167,75
MATUPA	MATUPA	040401XXXX - Cirur. Ouvido, Nariz e Garganta - Vl. 11 a 23 reais	3	13,979473	41,94
MATUPA	CUIABA	040401XXXX - Cirur. Ouvido, Nariz e Garganta - Vl. 26 a 57 reais	3	36,963209	110,89
MATUPA	MATUPA	040401XXXX - Cirur. Ouvido, Nariz e Garganta - Vl. 26 a 57 reais	2	36,963209	73,93
MATUPA	CUIABA	0404020000 - Cirurgia da face e do sistema estomatognomático	6	35,695325	214,17
MATUPA	MATUPA	0404020000 - Cirurgia da face e do sistema estomatognomático	1	35,695325	35,70

MATUPA	MATUPA	0404020054 - DRENAGEM DE ABSCESSO DA BOCA E ANEXOS	7	14,070000	98,49
MATUPA	MATUPA	0404020097 - EXCISAO E SUTURA DE LESAO NA BOCA	24	3,660000	87,84
MATUPA	MATUPA	0405010044 - DRENAGEM DE ABSCESSO DE PALPEBRA	5	22,930000	114,65
MATUPA	MATUPA	0405010176 - SUTURA DE PALPEBRAS	5	82,280000	411,40
MATUPA	CUIABA	0405050089 - EXERESE DE TUMOR DE CONJUNTIVA	1	82,280000	82,28
MATUPA	CUIABA	0405050097 - FACECTOMIA C/ IMPLANTE DE LENTE INTRA-OCULAR	1	443,000000	443,00
MATUPA	CUIABA	0405050119 - FACOEMULSIFICACAO C/ IMPLANTE DE LENTE INTRA-OCULAR RIGIDA	1	543,000000	543,00
MATUPA	CUIABA	0405050259 - RETIRADA DE CORPO ESTRANHO DA CORNEA	1	25,000000	25,00
MATUPA	MATUPA	0406020094 - DISSECCAO DE VEIA / ARTERIA	2	6,190000	12,38
MATUPA	MATUPA	0406020132 - EXCISAO E SUTURA DE HEMANGIOMA	1	29,860000	29,86
MATUPA	CUIABA	0406020140 - EXCISAO E SUTURA DE LINFANGIOMA / NEVUS	7	29,860000	209,02
MATUPA	CUIABA	0407010246 - RETIRADA DE CORPO ESTRANHO DO TUBO DIGESTIVO POR ENDOSCOPIA	1	31,260000	31,26
MATUPA	CUIABA	0407010319 - TRATAMENTO ESCLEROSANTE / LIGADURA ELASTICA DE LESAO HEMORRAGICA DO APARELHO DIGESTIVO	1	51,750000	51,75

MATUPA	CUIABA	0407020000 - Intestinos , reto e anus	3	15,507507	46,52
MATUPA	MATUPA	0407020000 - Intestinos , reto e anus	4	15,507507	62,03
MATUPA	CUIABA	0407040000 - Parede e cavidade abdominal	1	12,270000	12,27
MATUPA	CUIABA	0408010000 - Cintura escapular	2	42,841091	85,68
MATUPA	MATUPA	0408010000 - Cintura escapular	3	42,841091	128,52
MATUPA	PEIXOTO DE AZEVEDO	0408010000 - Cintura escapular	5	42,841091	214,21
MATUPA	CUIABA	0408020000 - Membros superiores	2	35,542037	71,08
MATUPA	MATUPA	0408020000 - Membros superiores	3	35,542037	106,63
MATUPA	PEIXOTO DE AZEVEDO	0408020000 - Membros superiores	10	35,542037	355,42
MATUPA	CUIABA	0408020164 - REDUCAO INCRUENTA DE FRATURA / LESAO FISARIA DO EXTREMO PROXIMAL DO UMERO	1	41,100000	41,10
MATUPA	PEIXOTO DE AZEVEDO	0408020164 - REDUCAO INCRUENTA DE FRATURA / LESAO FISARIA DO EXTREMO PROXIMAL DO UMERO	4	41,100000	164,40
MATUPA	PEIXOTO DE AZEVEDO	0408020202 - REDUCAO INCRUENTA DE FRATURA DIAFISARIA DOS OSSOS DO ANTEBRACO	3	37,880000	113,64
MATUPA	PEIXOTO DE AZEVEDO	0408020245 - REDUCAO INCRUENTA DE LUXACAO OU FRATURA / LUXACAO NO PUNHO	3	38,740000	116,22
MATUPA	PEIXOTO DE AZEVEDO	0408040351 - TRATAMENTO DE ARTICULACAO COXO-FEMORAL C/ IMOBILIZACAO GESSADA	4	34,650000	138,60

MATUPA	PEIXOTO DE AZEVEDO	0408050000 - Membros inferiores	9	34,535454	310,82
MATUPA	MATUPA	0408050195 - REDUCAO INCRUENTA DA LUXACAO / FRATURA-LUXACAO METATARSO-FALANGIANA / INTERFALANGIANA DO PE	1	35,200000	35,20
MATUPA	PEIXOTO DE AZEVEDO	0408050217 - REDUCAO INCRUENTA DE FRATURA / LUXACAO / FRATURA-LUXACAO DO TORNOZELO	8	35,200000	281,60
MATUPA	PEIXOTO DE AZEVEDO	0408050250 - REDUCAO INCRUENTA DE FRATURA OU LESAO FISARIA DO JOELHO	8	44,690000	357,52
MATUPA	PEIXOTO DE AZEVEDO	0408050268 - REDUCAO INCRUENTA DE LUXACAO / FRATURA-LUXACAO DO JOELHO	4	42,590000	170,36
MATUPA	MATUPA	0408060000 - Gerais	6	27,999946	168,00
MATUPA	PEIXOTO DE AZEVEDO	0408060000 - Gerais	8	27,999946	224,00
MATUPA	MATUPA	0409010000 - Rim, ureter e bexiga	1	15,633514	15,63
MATUPA	CUIABA	0409040000 - Bolsa escrotal, testículos e cordão espermático	3	18,838448	56,52
MATUPA	MATUPA	0409040000 - Bolsa escrotal, testículos e cordão espermático	6	18,838448	113,03
MATUPA	MATUPA	0409060000 - Útero e anexos	3	20,710650	62,13
MATUPA	MATUPA	0409060062 - DILATAÇÃO DE COLO DO UTERO	1	22,620000	22,62
MATUPA	MATUPA	0409070000 - Vagina, vulva e períneo	1	14,492312	14,49
MATUPA	MATUPA	0409070122 - DRENAGEM DE GLANDULA DE BARTHOLIN /	1	12,970000	12,97

		SKENE			
MATUPA	MATUPA	0409070149 - EXERESE DE CISTO VAGINAL	1	22,620000	22,62
MATUPA	MATUPA	0410010014 - DRENAGEM DE ABSCESSO DE MAMA	1	20,740000	20,74
MATUPA	MATUPA	0410010014 - DRENAGEM DE ABSCESSO DE MAMA	1	11,280000	11,28
MATUPA	MATUPA	0412030020 - DRENAGEM DE PLEURA	1	13,540000	13,54
MATUPA	MATUPA	0412030039 - DRENAGEM DE PNEUMOTORAX	2	13,540000	27,08
MATUPA	CUIABA	0414010000 - Buco-maxilo-facial	5	22,199502	111,00
MATUPA	CUIABA	0414010299 - TRATAMENTO CIRURGICO EM OSSOS DA FACE	2	24,120000	48,24
MATUPA	CUIABA	0414010302 - TRATAMENTO CIRURGICO EM OSSOS DO NARIZ	1	24,120000	24,12
MATUPA	CUIABA	0414010337 - TRATAMENTO DE FRATURA DA MANDIBULA (POR HEMIFACE)	2	24,120000	48,24
MATUPA	COLIDER	041402XXXX - Cirur. Oral - Vl. 12 a 13 reais	1	11,475679	11,48
MATUPA	CUIABA	041402XXXX - Cirur. Oral - Vl. 12 a 13 reais	3	11,475679	34,43
MATUPA	MATUPA	041402XXXX - Cirur. Oral - Vl. 12 a 13 reais	102	11,475679	1.170,52
MATUPA	PEIXOTO DE AZEVEDO	041402XXXX - Cirur. Oral - Vl. 12 a 13 reais	35	11,475679	401,65
MATUPA	GUARANTA DO NORTE	041402XXXX - Cirur. Oral - Vl. 18 a 30 reais	13	21,018259	273,24

MATUPA	CUIABA	0415040043 - DEBRIDAMENTO DE ULCERA / NECROSE	1	29,860000	29,86
MATUPA	MATUPA	0415040043 - DEBRIDAMENTO DE ULCERA / NECROSE	5	29,860000	149,30
MATUPA	CUIABA	0701040050 - OCULOS C/ LENTES CORRETIVAS IGUAIS / MAIORES QUE 0,5 DIOPTRIAS	2	28,000000	56,00
MATUPA	CUIABA	0701070129 - PROTESE TOTAL MANDIBULAR	1	31,500000	31,50
MATUPA	CUIABA	0701070137 - PROTESE TOTAL MAXILAR	1	31,500000	31,50
MATUPA	MATUPA	070107XXXX - OPM Odontologica - Vl. 20 a 24,15 reais	1	23,540000	23,54
MATUPA	MATUPA	070107XXXX - OPM Odontologica - Vl. 30 a 42 reais	1	42,000000	42,00
MATUPA	MATUPA	0801010012 - ADESAO A ASSISTENCIA PRE-NATAL - INCENTIVO PHPN (COMPONENTE I)	97	10,000000	970,00
MATUPA	MATUPA	0801010020 - CONCLUSAO DA ASSISTENCIA PRE-NATAL (INCENTIVO)	33	40,000000	1.320,00
MATUPA			58.595		365.975,94
MATUPA	CUIABA	0408020164 - REDUCAO INCRUENTA DE FRATURA / LESAO FISARIA DO EXTREMO PROXIMAL DO UMERO	1	41,100000	41,10
MATUPA	PEIXOTO DE AZEVEDO	0408020164 - REDUCAO INCRUENTA DE FRATURA / LESAO FISARIA DO EXTREMO PROXIMAL DO UMERO	4	41,100000	164,40
MATUPA	PEIXOTO DE AZEVEDO	0408020202 - REDUCAO INCRUENTA DE FRATURA DIAFISARIA DOS OSSOS DO ANTEBRACO	3	37,880000	113,64
MATUPA	PEIXOTO DE	0408020245 - REDUCAO INCRUENTA DE LUXACAO OU	3	38,740000	116,22

	AZEVEDO	FRATURA / LUXACAO NO PUNHO			
MATUPA	PEIXOTO DE AZEVEDO	0408040351 - TRATAMENTO DE ARTICULACAO COXO-FEMORAL C/ IMOBILIZACAO GESSADA	4	34,650000	138,60
MATUPA	PEIXOTO DE AZEVEDO	0408050000 - Membros inferiores	9	34,535454	310,82
MATUPA	MATUPA	0408050195 - REDUCAO INCRUENTA DA LUXACAO / FRATURA-LUXACAO METATARSO-FALANGIANA / INTERFALANGIANA DO PE	1	35,200000	35,20
MATUPA	PEIXOTO DE AZEVEDO	0408050217 - REDUCAO INCRUENTA DE FRATURA / LUXACAO / FRATURA-LUXACAO DO TORNOZELO	8	35,200000	281,60
MATUPA	PEIXOTO DE AZEVEDO	0408050250 - REDUCAO INCRUENTA DE FRATURA OU LESAO FISARIA DO JOELHO	8	44,690000	357,52
MATUPA	PEIXOTO DE AZEVEDO	0408050268 - REDUCAO INCRUENTA DE LUXACAO / FRATURA-LUXACAO DO JOELHO	4	42,590000	170,36
MATUPA	MATUPA	0408060000 - Gerais	6	27,999946	168,00
MATUPA	PEIXOTO DE AZEVEDO	0408060000 - Gerais	8	27,999946	224,00
MATUPA	MATUPA	0409010000 - Rim, ureter e bexiga	1	15,633514	15,63
MATUPA	CUIABA	0409040000 - Bolsa escrotal, testículos e cordão espermático	3	18,838448	56,52
MATUPA	MATUPA	0409040000 - Bolsa escrotal, testículos e cordão espermático	6	18,838448	113,03
MATUPA	MATUPA	0409060000 - Útero e anexos	3	20,710650	62,13

MATUPA	MATUPA	0409060062 - DILATAÇÃO DE COLO DO UTERO	1	22,620000	22,62
MATUPA	MATUPA	0409070000 - Vagina, vulva e períneo	1	14,492312	14,49
MATUPA	MATUPA	0409070122 - DRENAGEM DE GLANDULA DE BARTHOLIN / SKENE	1	12,970000	12,97
MATUPA	MATUPA	0409070149 - EXERESE DE CISTO VAGINAL	1	22,620000	22,62
MATUPA	MATUPA	0410010014 - DRENAGEM DE ABSCESSO DE MAMA	1	20,740000	20,74
MATUPA	MATUPA	0410010014 - DRENAGEM DE ABSCESSO DE MAMA	1	11,280000	11,28
MATUPA	MATUPA	0412030020 - DRENAGEM DE PLEURA	1	13,540000	13,54
MATUPA	MATUPA	0412030039 - DRENAGEM DE PNEUMOTORAX	2	13,540000	27,08
MATUPA	CUIABA	0414010000 - Buco-maxilo-facial	5	22,199502	111,00
MATUPA	CUIABA	0414010299 - TRATAMENTO CIRURGICO EM OSSOS DA FACE	2	24,120000	48,24
MATUPA	CUIABA	0414010302 - TRATAMENTO CIRURGICO EM OSSOS DO NARIZ	1	24,120000	24,12
MATUPA	CUIABA	0414010337 - TRATAMENTO DE FRATURA DA MANDIBULA (POR HEMIFACE)	2	24,120000	48,24
MATUPA	COLIDER	041402XXXX - Cirur. Oral - Vl. 12 a 13 reais	1	11,475679	11,48
MATUPA	CUIABA	041402XXXX - Cirur. Oral - Vl. 12 a 13 reais	3	11,475679	34,43
MATUPA	MATUPA	041402XXXX - Cirur. Oral - Vl. 12 a 13 reais	102	11,475679	1.170,52
MATUPA	PEIXOTO DE	041402XXXX - Cirur. Oral - Vl. 12 a 13 reais	35	11,475679	401,65

	AZEVEDO				
MATUPA	GUARANTA DO NORTE	041402XXXX - Cirur. Oral - Vl. 18 a 30 reais	13	21,018259	273,24
MATUPA	CUIABA	0415040043 - DEBRIDAMENTO DE ULCERA / NECROSE	1	29,860000	29,86
MATUPA	MATUPA	0415040043 - DEBRIDAMENTO DE ULCERA / NECROSE	5	29,860000	149,30
MATUPA	CUIABA	0701040050 - OCULOS C/ LENTES CORRETIVAS IGUAIS / MAIORES QUE 0,5 DIOPTRIAS	2	28,000000	56,00
MATUPA	CUIABA	0701070129 - PROTESE TOTAL MANDIBULAR	1	31,500000	31,50
MATUPA	CUIABA	0701070137 - PROTESE TOTAL MAXILAR	1	31,500000	31,50
MATUPA	MATUPA	070107XXXX - OPM Odontologica - Vl. 20 a 24,15 reais	1	23,540000	23,54
MATUPA	MATUPA	070107XXXX - OPM Odontologica - Vl. 30 a 42 reais	1	42,000000	42,00
MATUPA	MATUPA	0801010012 - ADESAO A ASSISTENCIA PRE-NATAL - INCENTIVO PHPN (COMPONENTE I)	97	10,000000	970,00
MATUPA	MATUPA	0801010020 - CONCLUSAO DA ASSISTENCIA PRE-NATAL (INCENTIVO)	33	40,000000	1.320,00
MATUPA			58.595		365.975,94
MATUPA	CUIABA	0414010337 - TRATAMENTO DE FRATURA DA MANDIBULA (POR HEMIFACE)	2	24,120000	48,24
MATUPA	COLIDER	041402XXXX - Cirur. Oral - Vl. 12 a 13 reais	1	11,475679	11,48
MATUPA	CUIABA	041402XXXX - Cirur. Oral - Vl. 12 a 13 reais	3	11,475679	34,43

MATUPA	MATUPA	041402XXXX - Cirur. Oral - Vl. 12 a 13 reais	102	11,475679	1.170,52
MATUPA	PEIXOTO DE AZEVEDO	041402XXXX - Cirur. Oral - Vl. 12 a 13 reais	35	11,475679	401,65
MATUPA	GUARANTA DO NORTE	041402XXXX - Cirur. Oral - Vl. 18 a 30 reais	13	21,018259	273,24
MATUPA	CUIABA	0415040043 - DEBRIDAMENTO DE ULCERA / NECROSE	1	29,860000	29,86
MATUPA	MATUPA	0415040043 - DEBRIDAMENTO DE ULCERA / NECROSE	5	29,860000	149,30
MATUPA	CUIABA	0701040050 - OCULOS C/ LENTES CORRETIVAS IGUAIS / MAIORES QUE 0,5 DIOPTRIAS	2	28,000000	56,00
MATUPA	CUIABA	0701070129 - PROTESE TOTAL MANDIBULAR	1	31,500000	31,50
MATUPA	CUIABA	0701070137 - PROTESE TOTAL MAXILAR	1	31,500000	31,50
MATUPA	MATUPA	070107XXXX - OPM Odontologica - Vl. 20 a 24,15 reais	1	23,540000	23,54
MATUPA	MATUPA	070107XXXX - OPM Odontologica - Vl. 30 a 42 reais	1	42,000000	42,00
MATUPA	MATUPA	0801010012 - ADESAO A ASSISTENCIA PRE-NATAL - INCENTIVO PHPN (COMPONENTE I)	97	10,000000	970,00
MATUPA	MATUPA	0801010020 - CONCLUSAO DA ASSISTENCIA PRE-NATAL (INCENTIVO)	33	40,000000	1.320,00
MATUPA			58.595		365.975,94
MATUPA	CUIABA	0414010337 - TRATAMENTO DE FRATURA DA MANDIBULA (POR HEMIFACE)	2	24,120000	48,24

MATUPA	COLIDER	041402XXXX - Cirur. Oral - Vl. 12 a 13 reais	1	11,475679	11,48
MATUPA	CUIABA	041402XXXX - Cirur. Oral - Vl. 12 a 13 reais	3	11,475679	34,43
MATUPA	MATUPA	041402XXXX - Cirur. Oral - Vl. 12 a 13 reais	102	11,475679	1.170,52
MATUPA	PEIXOTO DE AZEVEDO	041402XXXX - Cirur. Oral - Vl. 12 a 13 reais	35	11,475679	401,65
MATUPA	GUARANTA DO NORTE	041402XXXX - Cirur. Oral - Vl. 18 a 30 reais	13	21,018259	273,24
MATUPA	CUIABA	0415040043 - DEBRIDAMENTO DE ULCERA / NECROSE	1	29,860000	29,86
MATUPA	MATUPA	0415040043 - DEBRIDAMENTO DE ULCERA / NECROSE	5	29,860000	149,30
MATUPA	CUIABA	0701040050 - OCULOS C/ LENTES CORRETIVAS IGUAIS / MAIORES QUE 0,5 DIOPTRIAS	2	28,000000	56,00
MATUPA	CUIABA	0701070129 - PROTESE TOTAL MANDIBULAR	1	31,500000	31,50
MATUPA	CUIABA	0701070137 - PROTESE TOTAL MAXILAR	1	31,500000	31,50
MATUPA	MATUPA	070107XXXX - OPM Odontologica - Vl. 20 a 24,15 reais	1	23,540000	23,54
MATUPA	MATUPA	070107XXXX - OPM Odontologica - Vl. 30 a 42 reais	1	42,000000	42,00
MATUPA	MATUPA	0801010012 - ADESAO A ASSISTENCIA PRE-NATAL - INCENTIVO PHPN (COMPONENTE I)	97	10,000000	970,00
MATUPA	MATUPA	0801010020 - CONCLUSAO DA ASSISTENCIA PRE-NATAL (INCENTIVO)	33	40,000000	1.320,00
MATUPA			58.595		365.975,94

MATUPA	MATUPA	070107XXXX - OPM Odontologica - Vl. 30 a 42 reais	1	42,000000	42,00
MATUPA	MATUPA	0801010012 - ADESAO A ASSISTENCIA PRE-NATAL - INCENTIVO PHPN (COMPONENTE I)	97	10,000000	970,00
MATUPA	MATUPA	0801010020 - CONCLUSAO DA ASSISTENCIA PRE-NATAL (INCENTIVO)	33	40,000000	1.320,00
TOTAL			58.595		365.975,94

Quadro 4 - Programação Ambulatorial Dos Agregados Da Média Complexidade Por Abrangência - (Quem Me Atende)

Município Encaminhador	Município Executor	Código/ Procedimento	Fis_Encam	Valor Unitário	Fin_Encam
MATUPÁ	CUIABA	010104XXXX - Aliment. Nutricao - MAC	8,6597730346	0,614737	5,3235049770
MATUPÁ	CUIABA	0201010216 - BIOPSIA DE FIGADO POR PUNCAO	0,5719331619	71,150538	40,6933776359
MATUPÁ	CUIABA	0201010275 - BIOPSIA DE MEDULA OSSEA	0,4608781790	46,282353	21,4564334983
MATUPÁ	CUIABA	0201010402 - BIOPSIA DE PLEURA (POR AGULHA / PLEUROSCOPIA)	0,0777384880	113,666667	8,8362562968
MATUPÁ	CUIABA	0202030210 - GENOTIPAGEM DE VIRUS DA HEPATITE C	3,2714972602	298,500000	976,2586629265
MATUPÁ	CUIABA	0202100000 - Exames de genética	1,5270060148	32,478571	49,5949897901

MATUPÁ	CUIABA	0202110087 - DOSAGEM DE TSH E T4 LIVRE (CONTROLE / DIAGNOSTICO TARDIO)	0,0666816646	13,200000	0,8728629898
MATUPÁ	CUIABA	0203020049 - IMUNOHISTOQUIMICA DE NEOPLASIAS MALIGNAS (POR MARCADOR)	26,181212218 2	92,000000	2.408,6715240760
MATUPÁ	CUIABA	0204030048 - MARCACAO PRE-CIRURGICA DE LESAO NAO PALPAVEL DE MAMA ASSOCIADA A MAMOGRAFIA	0,2727047925	62,500000	17,0440495314
MATUPÁ	CUIABA	0209010010 - COLANGIOPANCREATOGRRAFIA RETROGRADA (VIA ENDOSCOPICA)	0,1636228755	90,666667	14,8351407121
MATUPÁ	CUIABA	0209010053 - RETOSSIGMOIDOSCOPIA	3,1419184277	23,130000	72,6725732336
MATUPÁ	CUIABA	0209030011 - HISTEROSCOPIA	0,0872655336	76,500000	6,6758133205
MATUPÁ	CUIABA	0209040017 - BRONCOSCOPIA (BRONCOFIBROSCOPIA)	2,9448074436	36,020370	106,0730670430
MATUPÁ	CUIABA	0209040041 - VIDEOLARINGOSCOPIA	10,164480629 7	45,500000	462,4350161070
MATUPÁ	CUIABA	021101XXXX - Diag. Angiologia - Vl. 1,31 reais	0,0666329897	1,307692	0,0871226341
MATUPÁ	CUIABA	0211040045 - HISTEROSCOPIA (DIAGNOSTICA)	0,2617966008	25,000000	6,5449150201
MATUPÁ	CUIABA	0211050083 - ELETRONEUROMIOGRAMA (ENMG)	7,8865721550	27,000000	212,9374481838
MATUPÁ	CUIABA	0301120000 - Atendimento/acompanhamento de diagnóstico de doenças endócrinas/metabólicas e nutricion	0,4386671824	27,500000	11,9992132647
MATUPÁ	CUIABA	0303020016 - PULSOTERAPIA I (POR APLICACAO)	3,4355182171	57,750794	198,4038803943
MATUPÁ	CUIABA	0307040054 - MANUTENCAO DE APARELHO ORTODONTICO EM PACIENTES C/ ANOMALIAS CRANIO-	0,2181638340	22,325000	4,8705075941

		FACIAIS			
MATUPÁ	CUIABA	0405040105 - EXPLANTE DE LENTE INTRA OCULAR	0,0509213770	516,000000	26,2754305486
MATUPÁ	CUIABA	0405040130 - INJECAO RETROBULBAR / PERIBULBAR	0,0509213770	23,000000	1,1061254678
MATUPÁ	CUIABA	040504XXXX - Cav. Orbitaria e Globo Ocular - Vl. acima 100 reais	0,1081001079	220,000000	23,2813495533
MATUPÁ	CUIABA	040505XXXX - Cirur. Conj. Cornea Camara Anterior - Vl. 45 a 99 reais	1,2400195023	59,066667	73,2437958899
MATUPÁ	CUIABA	040505XXXX - Cirur. Conj. Cornea e Cristalino - Vl. 8 a 25 reais	0,0888510073	15,367000	1,3263551441
MATUPÁ	CUIABA	0406020000 - Cirurgia vascular	0,4461680254	16,925000	7,5184331666
MATUPÁ	CUIABA	0701010053 - CALCADOS ANATOMICOS C/ PALMILHAS P/ PE NEUROPATICOS (PAR)	1,0237554210	419,200000	429,1582724739
MATUPÁ	CUIABA	0701010169 - PALMILHAS P/ SUSTENTACAO DOS ARCOS PLANTARES ATE O NUMERO 33 (PAR)	1,6380609977	43,890000	71,8140933835
MATUPÁ	CUIABA	0701010177 - PALMILHAS P/ SUSTENTACAO DOS ARCOS PLANTARES NUMEROS ACIMA DE 34 (PAR)	1,6380609977	65,000000	106,3548583844
MATUPÁ	CUIABA	070101XXXX - OPM - Aux. Locomocao - Vl. 239 a 299 reais	1,0883388324	246,472000	268,2450375940
MATUPÁ	CUIABA	070101XXXX - OPM Aux. Locomocao - Vl. 53 a 99,75 reais	0,2720847081	76,480000	20,8557370958
MATUPÁ	CUIABA	070101XXXX - OPM Aux. Locomoção Vl 130 a 171 reais	0,4386671824	141,287500	61,6486755239
MATUPÁ	CUIABA	0701020083 - ORTESE CRUPODALICA C/ DISTRATOR P/ GENUVALGO / GENUVARO (INFANTIL E	0,8162541243	250,800000	205,1900172942

		ADOLESCENTE)			
MATUPÁ	CUIABA	0701020113 - ORTESE ESTATICA IMOBILIZADORA AXILO-PALMAR TIPO AEROPLANO	0,8162541243	290,000000	237,2611971129
MATUPÁ	CUIABA	0701020130 - ORTESE HCTO TIPO MINERVA IMOBILIZADORA CERVICAL C/ APOIO TORACICO (COLAR).	0,4386671824	150,000000	65,4502541710
MATUPÁ	CUIABA	0701020237 - ORTESE SUROPODALICA S/ ARTICULACAO EM POLIPROPILENO (INFANTIL)	1,0883388324	130,000000	141,8088840371
MATUPÁ	CUIABA	0701020423 - PROTESE EXOESQUELETICA TRANSTIBIAL TIPO PTB-PTS-KBM	0,5441694162	1.596,0000 00	870,4440695357
MATUPÁ	CUIABA	0701020512 - PROTESE MAMARIA	0,7662793820	159,600000	121,8639643835
MATUPÁ	CUIABA	070102XXXX - OPM - Ortopedicos - VI. 299 a 500,40 reais	0,8162541243	410,360000	335,7327620087
MATUPÁ	CUIABA	070102XXXX - OPM - Ortopedicos - VI. 512 a 950 reais	0,5552749145	808,764706	449,9400405964
MATUPÁ	CUIABA	070102XXXX - OPM Ortopedica - VI. Acima 3100 reais	0,1110549829	3.502,8000 00	389,0033940953
MATUPÁ	CUIABA	070102XXXX - OPM Ortopedicas - VI. 1197 a 1596 reais	0,1110549829	1.449,0000 00	160,9186702193
MATUPÁ	CUIABA	070102XXXX - OPM Ortopedicas - VI. 144 a 291 reais	1,6380609977	170,276667	278,6115760276
MATUPÁ	CUIABA	070102XXXX - OPM Ortopedicas - VI. 2000 a 3000 reais	0,1110549829	2.990,0000 00	332,0543988652
MATUPÁ	CUIABA	070102XXXX - OPM Ortopedicas - VI. 65,50 a 130 reais	0,1110549829	124,850000	13,8652146148

MATUPÁ	CUIABA	070104XXXX - OPM Oftalmologicas - Vl. 200 a 359 reais	0,1110549829	293,650000	32,6112957280
MATUPÁ	CUIABA	070104XXXX - OPM Oftalmologicas - Vl. 45 a 159 reais	0,2165572167	113,450000	24,7511016759
MATUPÁ	CUIABA	0701090014 - ORTESE HCO TIPO PHILADELPHIA P/ IMOBILIZACAO DA REGIAO CERVICAL	0,0832912372	79,800000	6,6466407264
MATUPÁ	CUIABA	0701090065 - SUBSTITUICAO DE PE DE ADAPTACAO DINAMICA.	0,2720847081	266,000000	72,5370057946
MATUPÁ	CUIABA	0701090073 - SUBSTITUICAO DE PE SACH / ARTICULADO.	0,4386671824	269,500000	117,5922899938
MATUPÁ	CUIABA	070109XXXX - OPM Sub./Troca Ortese/Protese - Vl. 250 a 347,50 reais	0,2165572167	255,600000	55,7635943427
MATUPÁ	CUIABA	070109XXXX - OPM Sub./Troca Ortese/Protese - Vl. 600 a 1098 reais	0,0666329897	799,333333	53,2619697979
MATUPÁ	MATUPA	0211040061 - TOCOCARDIOGRAFIA ANTE-PARTO	2,0000000000	1,690000	3,3800000000
MATUPÁ	PEIXOTO DE AZEVEDO	0209010029 - COLONOSCOPIA (COLOSCOPIA)	5,9249159552	112,660000	667,5010315138
MATUPÁ	SINOP	0701010010 - ANDADOR FIXO / ARTICULADO EM ALUMINIO C/ QUATRO PONTEIRAS.	0,3334491211	130,000000	43,3483857470
MATUPÁ	SINOP	0701010029 - CADEIRA DE RODAS ADULTO / INFANTIL (TIPO PADRAO)	2,7676277054	571,900000	1.582,8062847117
MATUPÁ	SINOP	0701010037 - CADEIRA DE RODAS P/ BANHO C/ ASSENTO SANITARIO	0,9003126271	230,000000	207,0719042224

MATUPÁ	SINOP	0701010045 - CADEIRA DE RODAS P/ TETRAPLEGICO - TIPO PADRAO	1,8673150783	1.170,0000 00	2.174,6151193864
MATUPÁ	SINOP	0701010100 - CARRINHO DOBRAVEL P/ TRANSPORTE DE CRIANCA C/ DEFICIENCIA	0,4334838575	764,500000	331,3984090362
MATUPÁ	SINOP	0701010118 - BENGALA CANADENSE REGULAVEL EM ALTURA (PAR)	1,1337270118	79,950000	90,6414745971
MATUPÁ	SINOP	0701010134 - MULETA AXILAR TUBULAR EM ALUMINIO REGULAVEL NA ALTURA (PAR)	1,1337270118	79,950000	90,6414745971
TOTAL			103,81		14.873,83

Quadro 5 - Programação Ambulatorial da Alta Complexidade por Abrangência - (Quem Me Atende)

Município Encaminhador	Município Executor	Código/ Procedimento	Fis_Encam	Valor Unitário	Fin_Encam
MATUPÁ	CUIABA	Cirurgias por Radiologia Intervencionista - Cirurgias por Radiologia Intervencionista	0,2672506967	97,000000	25,923317575 3
MATUPÁ	CUIABA	Diagnósticos - Cardiologia Intervencionista	11,182854823 0	614,810000	6.875,330973 7252
MATUPÁ	CUIABA	Diagnósticos - Medicina Nuclear (Cintilografias)	27,106856374 7	224,170000	6.076,543993 5216
MATUPÁ	CUIABA	Diagnósticos - Medicina Nuclear (Terapias)	3,2670034142	272,490000	890,22576032 90

MATUPÁ	CUIABA	Diagnósticos - Radiologia Intervencionista	3,4440375704	192,298468	662,28312188 45
MATUPÁ	CUIABA	Oncologia - Quimioterapia - Hematologia	1,5598714131	3.607,000000	5.626,456187 0979
MATUPÁ	CUIABA	Oncologia - Quimioterapia - Oncologia Clínica	4,3746486730	2.832,000000	12.389,00504 19757
MATUPÁ	CUIABA	Oncologia - Quimioterapia - Oncologia Pediátrica	0,9817372530	9.941,000000	9.759,450032 1532
MATUPÁ	CUIABA	Oncologia - Radioterapia - Braquiterapia	1,2544420455	2.232,000000	2.799,914645 5790
MATUPÁ	CUIABA	Oncologia - Radioterapia - Radioterapia Geral	17,616729595 6	460,000000	8.103,695613 9966
MATUPÁ	CUIABA	Oncologia - Radioterapia - Roentgenerapia/Contatoterapia	0,1636228755	200,640000	32,829293740 6
MATUPÁ	CUIABA	Reabilitação Física - Serviço de Refer em Medicina Física e Reabilitação	10,907850013 6	21,690000	236,59126679 48
MATUPÁ	CUIABA	TRS - RDC - Diálise Peritoneal	0,2580462525	700,650000	180,80010678 30
MATUPÁ	CUIABA	TRS - RDC - Hemodiálise	5,6788096164	697,140000	3.958,925335 9838
MATUPÁ	PEIXOTO DE AZEVEDO	Diagnósticos - Ressonância Magnética	59,347596600 1	268,750000	15.949,66658 62803

MATUPÁ	PEIXOTO DE AZEVEDO	Diagnósticos - Tomografia	156,04840703 59	111,470000	17.394,71593 22902
MATUPÁ	SINOP	Bolsas - Para Ostomizados	310,85221956 33	14,840050	4.613,062327 0430
MATUPÁ	SINOP	Diagnósticos - Densitometria Óssea	49,218192581 5	55,100000	2.711,922411 2415
MATUPÁ	SINOP	Oncologia - Quimioterapia - Oncologia Clínica	17,483357945 3	2.832,000000	49.512,86970 11047
MATUPÁ	SINOP	Reabilitação Física - Serviço de Reabilitação - Nível Intermediário	29,981533149 2	17,550000	526,25915120 59
MATUPÁ	SINOP	Reabilitação Física - Serviço de Refer em Medicina Física e Reabilitação	43,618666112 5	21,690000	946,08886798 07
MATUPÁ	SINOP	TRS - RDC - Diálise Peritoneal	0,0599639755	700,650000	42,013759416 5
MATUPÁ	SINOP	TRS - RDC - Hemodiálise	2,5612640004	697,140000	1.785,559585 2499
MATUPÁ	SORRISO	Saúde Auditiva - Alta Complexidade sem Fonoterapia	6,5405774364	1.738,000000	11.367,52358 44251
MATUPÁ	SORRISO	Saúde Auditiva - Fonoterapia	31,612790942 5	10,900000	344,57942127 32
MATUPÁ	VARZEA GRANDE	Litotripsia - Serviço Litotripsia	18,151524563 2	172,320000	3.128,073752 7929

TOTAL	814		165.940,31
--------------	------------	--	-------------------

Fonte: SESMT

4. ASSISTÊNCIA HOSPITALAR CONTRATUALIZADA (OFERTA)

Unidades em Funcionamento no Município	Dias/Semana	Horários de Funcionamento	Atividades Desenvolvidas
Clinica Bertinetti	Segunda á sexta feira	07:00h ás 17:00h	Realização de exames de tomografia
Clinica CIG – Garantã do Norte	Segunda á sexta feira	07:00h ás 17:00h	Realização de exames de tomografia e ressonância magnética

Obs: Inserir todas as Unidades existentes no município. Atividades desenvolvidas - consultas, exames, internações, entre outros.

3.2.2 - Participação no Consórcio Intermunicipal de Saúde

Serviços Consorciados	QUANTIDADES /ANO		Localização da Prestação de Serviços
	Programadas 2022	Realizadas 2022	
CONSULTA COM CARDIOLOGISTA	552	526	Peixoto de Azevedo
CONSULTA COM CIRURGIÃO GERAL	24	13	Peixoto de Azevedo
CONSULTA COM GINECOLOGISTA	792	258	Peixoto de Azevedo
CONSULTA NEUROLOGISTA ADULTO	252	200	Peixoto de Azevedo
CONSULTA NEUROLOGISTA PEDIATRA	120	74	Peixoto de Azevedo
CONSULTA COM ONCOLOGISTA	252	147	Peixoto de Azevedo
CONSULTA COM ORTOPEDISTA	720	1269	Peixoto de Azevedo

CONSULTA COM OTORRINOLARINGOLOGISTA	240	193	Peixoto de Azevedo
CONSULTA COM PEDIATRA	825	1603	Peixoto de Azevedo
CONSULTA COM UROLOGISTA	276	80	Peixoto de Azevedo

1 -Existe uma Comissão constituída para acompanhamento e avaliação dos serviços privados contratualizados? (X) Sim () Não

2 - Se positivo, qual a periodicidade desta revisão contratual?

Quadrimestral

3 - Existe um trabalho de supervisão in loco da equipe, na unidade contratualizada? (x) Sim () Não

4 - Se positivo, qual a periodicidade desta supervisão, e se há emissão de relatórios?

Quadrimestral

5 – Considerando a contratualização, quais as dificuldades do município na formalização dos contratos

Demora na entrega das documentações para enviar o pagamento com todas as certidões

Demora na entrega dos documentos para habilitação

A empresa não ter a certidão negativa

3.2.5 –Leitos de Internação, segundo especialidades. (oferta)

	PÚBLICO	FILANTRÓPICO	PRIVADO	TOTAL
--	----------------	---------------------	----------------	--------------

ESPECIALIDADE	SUS							
	Existentes	Existentes	SUS	Existentes	SUS	Existentes	SUS	
Leitos de Observação clínica	12	0	0	0	0	12	12	
Clínico Geral	8	0	0	0	0	8	8	
Clínica Cirúrgica Geral	4	0	0	0	0	4	4	
Clínica Cirúrgica Ortopédica	0	0	0	0	0	0	0	
Clínica Ortopédica	0	0	0	0	0	0	0	
Clínica Pediatria	4	0	0	0	0	4	4	
Ginecologia / obstetrícia clínica	4	0	0	0	0	4	4	
Ginecologia / obstetrícia cirúrgica	4	0	0	0	0	4	4	
Isolamentos	1	0	0	0	0	1	1	
Psicossocial	2	0	0	0	0	2	2	
Neonatal	0	0	0	0	0	0	0	
Outros	0	0	0	0	0	0	0	

Fonte: CNES

3.2.8 – Rede de Assistência Farmacêutica

Unidades	Público	Privado
Farmácias Privadas	00	
Farmácias Públicas:	00	
- Farmácia da Atenção Básica	01	
- Central de Abastecimento Farmacêutico	01	
-Farmácia Hospitalar	00	
-Outras	00	

3.2.8.1 – Sistema Horus

Situação do Sistema Horus no município.

Implantado **sim**

Técnico Capacitado sim

Situação Atual do Sistema:

3.2.9 - Informações sobre Nascimento

Condições	2017		2018		2018		2020	
	Total	%	Total	%	Total	%	Total	%
Número de nascidos vivos	315		357		363		359	
% com prematuridade	34	10,79	29	8,12	32	8,8	15	4,17
% de partos cesáreos	212	67,30	255	71,42	248	68,31	254	70,75
% de mães de 10-19 anos	62	19,68	63	17,64	56	15,42	57	15,87
% de mães de 10-14 anos	02	0,63	01	0,28	04	1,10	03	0,83
% de mães com 4 e + consultas de pré-natal	308	97,77	338	94,67	347	95,59	342	95,26
% de mães com 7 e + consultas de pré-natal	234	74,28	268	75,07	295	81,26	282	78,55
% com baixo peso ao nascer (Total) <2500g.	13	4,12	25	7,0	27	7,43	27	0,35

3.2.10 – Produção dos Serviços

3.2.10.1 - Número de Equipes e Cobertura Populacional: ACS, Saúde da Família, Saúde Bucal, NASF, ACSR.

Tipo de Equipe	Anos			
	2017	2018	2018	2020
Nº. ACS	37	32	26	32
Cobertura Populacional ACS	100%	100%	91,53	100%
Nº. ESF	05	05	05	05
Cobertura Populacional ESF	100%	100%	100%	100%
Nº. ESB	05	05	05	05
Cobertura Populacional ESB	100%	100%	100%	100%
Nº. NASF	01	01	01	01
Cobertura Populacional NASF	100%	100%	100%	100%

Nº. Agente Comunitário de Saúde Rural(ACSR)	13	12	12	13
Cobertura Populacional ACSR	100%	100%	100%	100%

Fonte: CNES

3.2.10.2 - Cobertura Vacinal (%) segundo tipo de imunobiológico

Imunobiológicos	2017	2018	2019	2020
BCG (BCG) - < 1 ano	142,35%	93,33%	103,81%	58,10%
Contra Febre Amarela (FA) - < 1 ano	135,94	70,88	76,83	85,40
Contra Hepatite B (HB) - < 1 ano	141,28	91,58	101,90	52,38
Oral Contra Poliomielite (VOP) - < 1 ano	140,21	87,37	85,08	105,08
Tetravalente (DTP/Hib) (TETRA) - < 1 ano	141,28	87,02	73,65	76,83
Tríplice Viral (SCR) - 1 ano	121,71	74,04	88,89	100,95

Oral Contra Poliomielite 1 - 4 anos	157,34	88,07	79,36	97,25
-------------------------------------	--------	-------	-------	-------

OBS.: Informar outros.

3.2.10.3 - Assistência Hospitalar

Internações		2017			2018			2019			2020		
		Nº Internações	Média Mensal	% (*)	Nº Internações	Média Mensal	% (*)	Nº Internações	Média Mensal	% (*)	Nº Internações	Média Mensal	% (*)
Clínica Médica		352	29,33		268	22,33		280	23,33		243	20,25	
Clínica Cirúrgica		158	14,16		201	16,75		185	15,41		134	11,16	
Pediatria		74	6,16		54	4,5		59	4,91		29	2,41	
Obstetrícia	P. Normal	86	7,16		90	7,5		109	9,08		96	8	
	P. Cesariana	57	6,41		103	8,58		114	9,5		107	8,91	
	Cesariana c/ laqueadura	20	1,66		12	1		20	1,66		21	1,75	
Laqueadura Tubária		12	1		10	0,83		1	0,08		3	0,25	
Outras Internações													

Total Geral	759	63,25		731	60,91		768	64		648	54	
--------------------	------------	--------------	--	------------	--------------	--	------------	-----------	--	------------	-----------	--

Fonte: SIH/SUS Local (*) Percentual da população internada no ano. Cálculo sobre uma população de 15.800 habitantes, IBGE/2016.

3.2.10.4 - Principais Internações por Causas Sensíveis à Atenção Primária.

3.2.10.4 - Principais Internações por Causas Sensíveis à Atenção Primária.

Nº	CÓDIGO	PROCEDIMENTOS	ANOS			
			2017	2018	2019	2020
1.	0303140151	TRATAMENTO DE PNEUMONIAS OU INFLUENZA (GRIPE)	43	26	47	26
2.	0303010061	TRATAMENTO DE OUTRAS BACTÉRIAS BACTERIANAS	17	12	12	5
3.	0303150050	TRATAMENTO DE OUTRAS DOENÇAS DO APARELHO URINÁRIO	25	21	16	12
4.	0303140046	TRATAMENTO DAS DOENÇAS CRÔNICAS DAS VIAS AÉREAS INFERIORES	27	19	11	5
5.	0303100044	TRATAMENTO DAS INTERCORRÊNCIAS CLÍNICAS NA GRAVIDEZ	19	14	12	15
6.	0303070064	TRATAMENTO DE DOENÇAS DO ESÔFAGO ESTÔMAGO E DUODENO	5	8	1	0
7.	0303080060	TRATAMENTO DE ESTAFILOCOCCIAS (infecções na pele, no nariz, na boca, glândulas mamárias, aparelhos geniturinário e intestinal e nas vias aéreas superiores, etc)	15	1	8	5
8.	0303030038	TRATAMENTO DE DIABETES MELLITUS	9	7	5	2

9.	0303060212	TRATAMENTO DE INSUFICIENCIA CARDÍACA	21	5	11	12
10.	0303040149	TRATAMENTO ACIDENTE VASCULAR CEREBRAL – AVC	30	9	7	11
11.	0303060107	TRATAMENTO DE CRISE HIPERTENSIVA	35	4	1	1
12.	0303020059	TRATAMENTO DE ANEMIAS NUTRICIONAIS	1	5	1	2
13.	0303030046	TRATAMENTO DE DISTURBIOS METABÓLICOS	12	6	1	0
14.	0305020013	TRATAMENTO DA PIELONEFRITE (infecção dos rins, ureteres, bexiga ou uretra, etc)	6	3	7	2
15.	0303070129	TRATAMENTO DE TRANSTORNO DAS VIAS BILIARES E PANCREAS	7	6	7	10
16.	0305020021	TRATAMENTO DE CALCULOSE RENAL	5	4	2	4
17.	0303030020	TRATAMENTO DE DESNUTRIÇÃO	2	1	3	2
18.	0303040100	TRATAMENTO DE INFECÇÕES AGUDAS DAS VIAS AÉREAS SUPERIORES	3	2	12	4
19.	0303070102	TRATAMENTO DE OUTRAS DOENÇAS DO APARELHO DIGESTIVO	4	8	8	5
20.	0303140143	TRATAMENTO DE OUTRAS INFECÇÕES AGUDAS DAS VIAS AEREAS INFERIORES	15	7	7	2
21.	0303010037	TRATAMENTO DE OUTRAS DOENÇAS BACTERIANAS	21	16	15	11
22.	0303010150	TRATAMENTO DE MALÁRIA	0	0	0	1
23.	0303040165	TRATAMENTO DE CRISES EPILÉTICAS NÃO CONTROLADAS	3	0	3	3
24.	0303070072	TRATAMENTO DE DOENÇAS DO FIGADO	4	3	6	5

25.	0303060026	TRATAMENTO DE ARRITMIAS	5	3	2	4
26.	0303080078	TRATAMENTO DE ESTREPTOCOCCIAS(amigdalite, faringite, adenite cervical, escarlatina, impetigo, erisipela),etc	6	8	6	2
27.	0303140135	TRATAMENTO DE OUTRAS DOENÇAS DO APARELHO RESPIRATÓRIO	2	5	3	1
28.	0303150033	TRATAMENTO DE DOENÇAS INFLAMATÓRIAS DOS ÓRGÃOS PELVICOS FEMININOS	1	5	6	3
29.	0305020056	TRATAMENTO DE INSUFICIÊNCIA RENAL CRÔNICA	17	5	6	2
30.	0303010088	TRATAMENTO DE HANSENÍASE	0	2	0	0
31.	0303010118	TRATAMENTO DE HEPATITES VIRAIS	1	1	1	0
TOTAL			361	216	227	157

FONTE: <http://tabnet.datasus.gov.br/cgi/tabcgi.exe?sih/cnv/qrmt.def>. Acesso em: 13/09/2023

Fonte:

3.3- Condições Sócio Sanitárias

3.3.1. Moradores por Tipo de Abastecimento de Água

Abastecimento de Água	Total Município
Rede Geral Pública	9206
Poço ou Nascente	4489
Outra forma – Tercerizado	270

Fonte: Datasus 2010

3.3.2. Moradores por tipo de Instalação Sanitária.

Instalação Sanitária	Total Município
-----------------------------	------------------------

Sistema de Esgoto	43
Fossa Séptica	1397
Céu Aberto	6

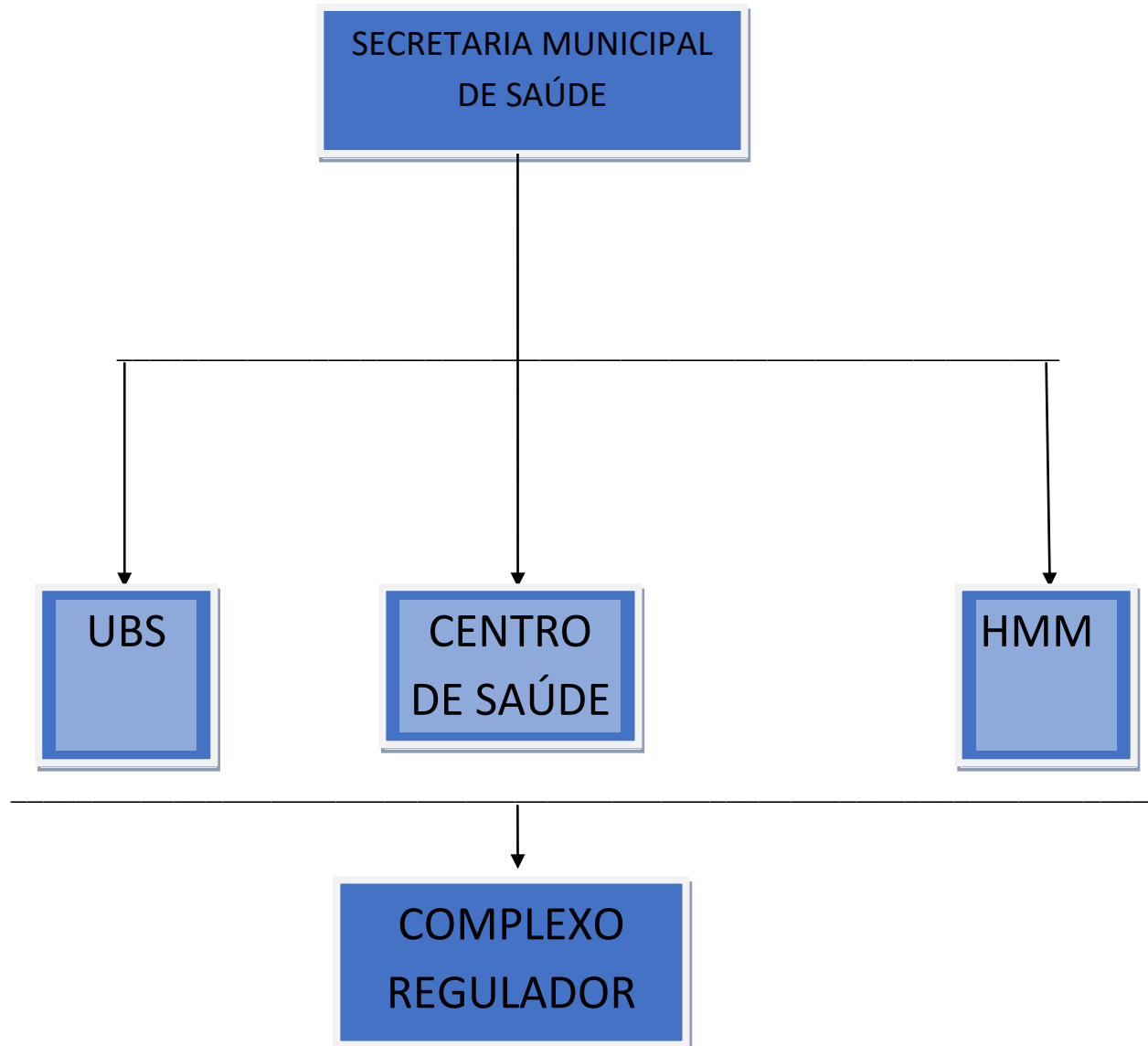
Fonte: Datasus 2010

3.3.3. Moradores por tipo de destino de lixo.

Coleta de Lixo	Total Município
Coleta Pública	9787
Queimado/Enterrado	3410
Céu Aberto	68

Fonte Datasus 2010

3.4 - Fluxos de Acesso





**EXAMES, CONSULTAS, FISIOTERAPIA,
PSICOLOGA, FONOAUDIOLOGO E 8
(OITO) HORAS DE OBSERVAÇÃO**

**EXAMES ESPECIALIZADOS,
CONSULTAS ESPECIALIZADAS,
INTERNAÇÕES, CIRURGIAS DE MÉDIA
E ALTA COMPLEXIDADE**

	Indicador	2022
1.1	Participação da receita de impostos na receita total do Município	11,78%
1.2	Participação das transferências intergovernamentais na receita total do Município	75,41%
1.3	Participação % das Transferências para a Saúde (SUS) no total de recursos transferidos para o Município	7,17%
1.4	Participação % das Transferências da União para a Saúde no total de recursos transferidos para a saúde no Município	73,83%
1.5	Participação % das Transferências da União para a Saúde (SUS) no total de Transferências da União para o Município	13,51%
1.6	Participação % da Receita de Impostos e Transferências Constitucionais e Legais na Receita Total do Município	54,59%
2.1	Despesa total com Saúde, em R\$/hab, sob a responsabilidade do Município, por habitante	R\$ 1.543,75
2.2	Participação da despesa com pessoal na despesa total com Saúde	46,99%
2.3	Participação da despesa com medicamentos na despesa total com Saúde	4,69%
2.4	Participação da desp. com serviços de terceiros - pessoa jurídica na despesa total com Saúde	7,32%

2.5	Participação da despesa com investimentos na despesa total com Saúde	7,07%
3.1	Participação das transferências para a Saúde em relação à despesa total do Município com saúde	29,19%
3.2	Participação da receita própria aplicada em Saúde conforme a LC141/2012	21,67%

3.5 – Recursos

Financeiros da Saúde 3.5.1 – Indicadores de Saúde (Fonte SIOPS)

3.5.2. Receitas Recebidas da União para a Saúde

Especificação	Ano			
	2022	2023	2024	2025
INCENTIVO FINANCEIRO COM BASE EM CRITÉRIO POPULACIONAL	R\$ 00,00	R\$ 101.251,20	120.000,00	120.000,00
PAGAMENTO POR DESEMPENHO	R\$ 211.470,23	R\$ 209.907,12	R\$ 209.907,12	R\$ 209.907,12
INCENTIVO FINANCEIRO DA APS - CAPITAÇÃO PONDERADA	R\$ 1.781.480,11	R\$ 1.760.496,075	R\$ 1.800.00,00	R\$ 1.800.000,00
INCENTIVO PARA AÇÕES ESTRATÉGICAS	R\$ 228.100,92	R\$ 198.693,00	R\$ 200.000,00	R\$ 200.000,00

SAÚDE BUCAL - SB	R\$ 211.470,23	R\$ 264.924,00	R\$ 309.078,00	R\$ 309.078,00
INCREMENTO TEMPORÁRIO AO CUSTEIO DOS SERVIÇOS DE ATENÇÃO BÁSICA EM SAÚDE	R\$ 0,00	R\$ 0,00	R\$ 0,00	R\$ 0,00
AGENTES COMUNITÁRIOS DE SAÚDE - ACS	R\$ 856.178,00	R\$ 920.000,00	R\$ 920.000,00	R\$ 920.000,00
E- MULTI	R\$ 0,00	R\$ 154.000,00	R\$ 462,000,00	R\$ 462,000,00
PSE – PROGRAMA SAÚDE NA ESCOLA	R\$ 0,00	R\$ 0,00	R\$ 0,00	R\$ 0,00
ACADEMIA DA SAÚDE	R\$ 187.082,67	R\$ 72.000,00	R\$ 72.000,00	R\$ 72.000,00
ASSISTÊNCIA FARMACÊUTICA BÁSICA	R\$ 97.739,40	R\$ 97.739,40	R\$ 97.739,40	R\$ 97.739,40
TETO MUNICIPAL DA MÉDIA E ALTA COMPLEXIDADE AMBULATORIAL E HOSPITALAR	R\$ 695.657,56	693.959,64	R\$ 695.000,00	R\$ 695.000,00
INCREMENTO TEMPORÁRIO AO CUSTEIO DOS SERVIÇOS DE ASSISTÊNCIA HOSPITALAR E AMBULATORIAL	R\$ 850.000,00	R\$ 1.207.044,00	R\$ 1.500.00,00	R\$ 1.500.00,00
APOIO A IMPLEMENTAÇÃO DA REDE CEGONHA	R\$ 49,86	R\$ 241,25	R\$ 241,25	R\$ 241,25

PISO FIXO DA VIGILÂNCIA EM SAÚDE – PFVS	R\$ 119.394,33	R\$ 107.053.,035	R\$ 120.000,00	R\$ 120.000,00
PISO FIXO DA VIGILÂNCIA SANITÁRIA - PARTE FNS	R\$ 0,00	R 00,00	R 00,00	R 00,00
PISO FIXO DA VIGILÂNCIA SANITÁRIA - PARTE ANVISA	R\$ 12.000,00	R\$ 12.744,00	R\$ 12.744,00	R\$ 12.744,00
PVVS – PROGRAMA DE QUALIFICAÇÃO DAS AÇÕES DE VIGILÂNCIA EM SAÚDE	R\$ 0,00	R\$ 00,00	R\$ 00,00	R\$ 00,00
AGENTE DE COMUNITÁRIO DE SAÚDE - ACS		R\$ 920.160,00	R\$ 950.400,00	R\$ 950.400,00
AGENTE DE COMBATE ÀS ENDEMIAS – ACE	R\$ 168.096,00	R\$ 188.784,00	R\$ 188.784,00	R\$ 188.784,00
INFORMATIZAÇÃO	R\$ 144.900,00	R\$ 144.900,00	R\$ 144.900,00	R\$ 144.900,00
COVID 19	R\$ 77.708,47	R\$ 0,00	R\$ 0,00	R\$ 0,00
INVESTIMENTOS	R\$ 0,00	R\$ 00,00	R\$ 00,00	R\$ 00,00
PISO ENFERMAGEM	R\$ 00,00	R\$ 103.814,00	R\$ 103.814,00	R\$ 103.814,00
OUTROS	R\$ 293.931,28	R\$ 00,00	R\$ 00,00	R\$ 00,00
TOTAL	R\$ 5.935.258,83	R\$ 7.003.469,45	R\$7.906.207,77	R\$7.906.207,77

3.5.3. Receitas Recebidas do Estado para a Saúde

Especificação	Ano			
	2022	2023	2024	2025
ATENÇÃO PRIMÁRIA À SAÚDE - ESF, ACSR E ESB	R\$ 535.248,00	R\$ 535.248,00	R\$ 535.248,00	R\$ 535.248,00
ASSISTÊNCIA FARMACÊUTICA BÁSICA	R\$ 52.200,22	R\$ 46.219,20	R\$ 46.219,20	R\$ 46.219,20
PAICI - CONSÓRCIO	R\$ 197.952,70	R\$ 227.771,08	R\$ 230.000,00	R\$ 230.000,00
MÉDIA E ALTA COMPLEXIDADE AMBULATORIAL E HOSPITALAR	R\$ 325.579,92	R\$ 800.000,00	R\$ 800.000,00	R\$ 800.000,00
REGIONALIZAÇÃO – CAPS	R\$ 0,00	R\$ 0,00	R\$ 0,00	R\$ 0,00
REGIONALIZAÇÃO - REABILITAÇÃO	R\$ 32.500,00	R\$ 30.000,00	R\$ 30.000,00	R\$ 30.000,00
COFINANCIAMENTO – COVID 19	R\$ 0,00	R\$ 0,00	R\$ 0,00	R\$ 0,00
OUTRAS	R\$ 0,00	R\$ 0,00	R\$ 0,00	R\$ 0,00
TOTAL	R\$1.143.480,84	R\$ 1.639.238,28	R\$ 1.641.467,20	R\$ 1.641.467,20

3.5.4 – PREVISÃO DAS RECEITAS DA SAÚDE – 2022 2025

3.5.4.1 - Receitas Previstas da Saúde - 2022

Fonte de Recursos (Bloco de Financiamento)	Transferências Fundo a Fundo		Outros	Recursos Próprios	Total
	Federal	Estadual			
ATENÇÃO BÁSICA	R\$ 3.860.000,00	R\$ 608.000,00	R\$ 0,00	R\$ 3.784.000,00	R\$ 8.252.000,00
MEDIA E ALTA COMPLEXIDADE HOSPITALAR E AMBULATORIAL	R\$ 1.750.000,00	R\$ 451.000,00	R\$ 0,00	R\$ 10.238.000,00	R\$ 12.439.000,00
VIGILANCIA EM SAUDE	R\$ 233.000,00	R\$ 0,00	R\$ 0,00	R\$ 0,00	R\$ 233.000,00
ASSISTÊNCIA FARMACÊUTICA	R\$ 100.000,00	R\$ 50.000,00	R\$ 0,00	R\$ 546.000,00	R\$ 696.000,00
GESTÃO SUS	R\$ 0,00	R\$ 0,00	R\$ 0,00	R\$ 2.845.000,00	R\$ 2.845.000,00
OUTROS	R\$ 100.000,00	R\$ 0,00	R\$ 0,00	R\$ 0,00	R\$ 100.000,00
TOTAL GERAL	R\$ 6.043.000,00	R\$ 1.109.000,00	R\$ 0,00	R\$ 17.413.000,00	R\$ 24.565.000,00

Fonte: PPA 2022-2025 LEI 1245/2021

3.5.4.2 – Receitas Previstas da Saúde - 2023

Fonte de Recursos (Bloco de Financiamento)	Transferências Fundo a Fundo		Outros	Recursos Próprios	Total
	Federal	Estadual			
ATENÇÃO BASICA	R\$ 5.625.000,00	R\$ 1.860.000,00	R\$ 0,00	R\$ 6.471.000,00	R\$ 13.956.000,00
MEDIA E ALTA COMPLEXIDADE HOSPITALAR E AMBULATORIAL	R\$ 2.794.900,00	R\$ 991.000,00	R\$ 0,00	R\$ 12.272.100,00	R\$ 16.058.000,00
VIGILANCIA EM SAUDE	R\$ 302.000,00	R\$ 65.000,00	R\$ 0,00	R\$ 1.042.000,00	R\$ 1.409.000,00
ASSISTÊNCIA FARMACÊUTICA	R\$ 236.600,00	R\$ 134.000,00	R\$ 0,00	R\$ 1.368.400,00	R\$ 1.739.000,00
GESTÃO SUS	R\$ 12.000,00	R\$ 0,00	R\$ 0,00	R\$ 3.783.500,00	R\$ 3.795.500,00
OUTROS	R\$ 100.000,00	R\$ 0,00	R\$ 0,00	R\$ 82.518,00	R\$ 182.518,00
TOTAL GERAL	R\$ 9.070.500,00	R\$ 3.050.000,00	R\$ 0,00	R\$ 25.019.518,00	R\$ 37.140.018,00

Fonte: PPA 2022-2025 LEI 1245/2021

3.5.4.3 – Receitas Previstas da Saúde - 2024

Fonte de Recursos (Bloco de Financiamento)	Transferências Fundo a Fundo		Outros	Recursos Próprios	Total
	Federal	Estadual			
ATENÇÃO BASICA	R\$ 5.994.000,00	R\$ 1.983.000,00	R\$ 0,00	R\$ 6.417.000,00	R\$ 14.394.000,00
MEDIA E ALTA COMPLEXIDADE HOSPITALAR E AMBULATORIAL	R\$ 2.979.000,00	R\$ 1.056.000,00	R\$ 0,00	R\$ 12.668.000,00	R\$ 16.703.000,00
VIGILANCIA EM SAUDE	R\$ 324.000,00	R\$ 69.000,00	R\$ 0,00	R\$ 1.088.000,00	R\$ 1.481.000,00

ASSISTÊNCIA FARMACÊUTICA	R\$ 252.000,00	R\$ 143.000,00	R\$ 0,00	R\$ 1.393.000,00	R\$ 1.788.000,00
GESTÃO SUS	R\$ 12.000,00		R\$ 0,00	R\$ 3.972.500,00	R\$ 3.984.500,00
OUTROS	R\$ 106.000,00		R\$ 0,00	R\$ 670.000,00	R\$ 776.000,00
TOTAL GERAL	R\$ 9.667.000,00	R\$ 3.251.000,00	R\$ 0,00	R\$ 26.208.500,00	R\$ 39.126.500,00

Fonte: PPA 2022-2025 LEI 1245/2021

3.5.4.4 – Receitas Previstas da Saúde - 2025

Fonte de Recursos (Bloco de Financiamento)	Transferências Fundo a Fundo		Outros	Recursos Próprios	Total
	Federal	Estadual			
ATENÇÃO BÁSICA	R\$ 6.310.000,00	R\$ 2.088.000,00	R\$ 0,00	R\$ 6.700.000,00	R\$ 15.098.000,00
MÉDIA E ALTA COMPLEXIDADE HOSPITALAR E AMBULATORIAL	R\$ 3.136.000,00	R\$ 1.111.000,00	R\$ 0,00	R\$ 13.181.000,00	R\$ 17.428.000,00
VIGILÂNCIA EM SAÚDE	R\$ 342.000,00	R\$ 73.000,00	R\$ 0,00	R\$ 1.131.000,00	R\$ 1.546.000,00
ASSISTÊNCIA FARMACÊUTICA	R\$ 265.000,00	R\$ 150.000,00	R\$ 0,00	R\$ 1.423.000,00	R\$ 1.838.000,00
GESTÃO SUS	R\$ 12.000,00		R\$ 0,00	R\$ 4.133.500,00	R\$ 4.145.500,00
OUTROS	R\$ 112.000,00		R\$ 0,00	R\$ 703.000,00	R\$ 815.000,00
TOTAL GERAL	R\$ 10.177.000,00	R\$ 3.422.000,00	R\$ 0,00	R\$ 27.271.500,00	R\$ 40.870.500,00

Fonte: PPA 2022-2025 LEI 1245/2021

3.5.5. RESUMO DAS RECEITAS DA SAÚDE – 2022 á2025 (todas as fontes)

2022	2023	2024	2025	TOTAL
R\$ 24.565.000,00	R\$ 37.140.018,00	R\$ 39.126.500,00	R\$ 40.870.500,00	R\$ 141.702.018,00

3.5. 6. PREVISÃO DAS DESPESAS COM SAÚDE

3.5.6.1 – Despesas da Saúde por Sub Função – 2022 á 2025

SUB FUNÇÃO	ANOS				TOTAL
	2022	2023	2024	2025	
ADMINISTRAÇÃO GERAL (122)	R\$ 2.845.000,00	R\$ 3.795.500,00	R\$ 3.984.500,00	R\$ 4.145.500,00	R\$ 14.770.500,00
ATENÇÃO BASICA (301)	R\$ 8.252.000,00	R\$ 13.956.000,00	R\$ 14.394.000,00	R\$ 15.098.000,00	R\$ 51.700.000,00
ASSISTENCIA HOSPITALAR E AMBULATORIAL (302)	R\$ 12.439.000,00	R\$ 16.058.000,00	R\$ 16.703.000,00	R\$ 17.428.000,00	R\$ 62.628.000,00
SUORTE PROFILATICO E TERAPEUTICO (303)	R\$ 696.000,00	R\$ 1.739.000,00	R\$ 1.788.000,00	R\$ 1.838.000,00	R\$ 6.061.000,00
VIGILANCIA SANITARIA (304)	R\$ 0,00	R\$ 206.000,00	R\$ 216.000,00	R\$ 224.000,00	R\$ 646.000,00
VIGILANCIA EPIDEMIOLOGICA (305)	R\$ 233.000,00	R\$ 1.203.000,00	R\$ 1.265.000,00	R\$ 1.322.000,00	R\$ 4.023.000,00

OUTRAS SUB FUNÇÕES	R\$ 100.000,00	R\$ 182.518,00	R\$ 776.000,00	R\$ 815.000,00	R\$ 1.873.518,00
TOTAL GERAL	R\$ 24.565.000,00	R\$ 37.140.018,00	R\$ 39.126.500,00	R\$ 40.870.500,00	R\$ 141.702.018,00

Fonte: PPA 2022-2025 LEI 1245/2021

3.5.6.2 - Despesas com Saúde por Natureza da Despesa – 2022 á 2025

Natureza da Despesa	2022	2023	2024	2025	TOTAL
DESPESAS CORRENTES	R\$ 21.313.000,00	R\$ 30.892.500,00	R\$ 32.544.000,00	R\$ 33.994.000,00	R\$ 118.743.500,00
Pessoal e Encargos Sociais	R\$ 11.057.000,00	R\$ 15.826.000,00	R\$ 16.672.000,00	R\$ 17.415.000,00	R\$ 60.970.000,00
Juros e Encargos da Divida	R\$ 0,00	R\$ 0,00	R\$ 0,00	R\$ 0,00	R\$ 0,00
Outras Despesas Correntes	R\$ 10.256.000,00	R\$ 15.066.500,00	R\$ 15.872.000,00	R\$ 16.579.000,00	R\$ 57.773.500,00
DESPESAS DE CAPITAL	R\$ 3.252.000,00	R\$ 6.114.000,00	R\$ 5.855.500,00	R\$ 6.110.500,00	R\$ 21.332.000,00
Investimentos	R\$ 3.252.000,00	R\$ 6.114.000,00	R\$ 5.855.500,00	R\$ 6.110.500,00	R\$ 21.332.000,00
Inversões Financeiras	R\$ 0,00	R\$ 0,00	R\$ 0,00	R\$ 0,00	R\$ 0,00
Amortização da Divida	R\$ 0,00	R\$ 0,00	R\$ 0,00	R\$ 0,00	R\$ 0,00
Reserva de Contingência	R\$ 0,00	R\$ 133.518,00	R\$ 727.000,00	R\$ 766.000,00	R\$ 1.626.518,00
TOTAL GERAL	R\$ 24.565.000,00	R\$ 37.140.018,00	R\$ 39.126.500,00	R\$ 40.870.500,00	R\$ 141.702.018,00

Fonte: PPA 2022-2025 LEI 1245/2021

3.6 – Gestão do Trabalho e da Educação em Saúde

A gestão do Trabalho no SUS é uma política que trata das relações de trabalho a partir de uma concepção na qual a participação no trabalho é fundamental para a efetivação e eficiência do Sistema Único de Saúde. O trabalhador de saúde neste contexto precisa ser percebido como o agente público dotado da capacidade de transformar o seu ambiente e não simplesmente como recurso humano da SMS.

Mantendo este pensamento a Secretaria Municipal de Saúde pautado na Política Nacional de Educação Permanente, tem se programado com o intuito de oferecer capacitações aos profissionais de saúde, oferecendo treinamentos pautados na Política Nacional de Humanização, sensibilizando e desenvolvendo um olhar mais acolhedor as necessidades dos usuários de saúde, sem esquecer da premissa de valorização do profissional dando voz e mais autonomia no seu processo de trabalho.

3.7 - CIÊNCIAS, TECNOLOGIA, PRODUÇÃO E INOVAÇÃO EM SAÚDE E GESTÃO.

O Município de Matupá – MT, através das ações da Secretaria Municipal de Saúde, busca atender os princípios inovador do SUS, com implementação de tecnologias que facilita o acesso do cliente nas unidades de saúde da municipalidade.

Com o sistema podemos contar com um controle efetivo da entrada e dispensação de medicamentos, consultas medicas, atendimentos de enfermagem, entre outras diversas possibilidades de gestão, logo, o município ao implementar esta ferramenta de inovação e gestão, passa oferecer mais agilidade e precisão nos serviços prestados aos administrados, tratando-os com dignidade e respeito.

Sistema de gestão, que contempla desde o atendimento primário à gestão estratégica da Saúde, com uma integralidade de informações através do Prontuário Eletrônico, com dados sobre histórico clinico do paciente, exames efetuados, medicamentos de uso crônicos ou não, utilizados pelo paciente e controle da retirada desse medicamento na farmácia básica pelo cliente, outros atendimentos recebidos, entre outras informações que garantam assim, a qualidade e integralidade na assistência ao cidadão, o controle e a redução de custos para a gestão e a efetividade às exigências Ministeriais.

4. DEFINIÇÃO DAS DIRETRIZES, OBJETIVOS, METAS E INDICADORES

Diretriz. Ampliar e qualificar o acesso aos serviços de saúde de qualidade, em tempo adequado, com ênfase na humanização, equidade e no atendimento das necessidades de saúde, aprimorando a política de atenção básica, especializada, ambulatorial e hospitalar, e garantindo o acesso a medicamentos no âmbito do SUS.

Objetivo: Fortalecer e ampliar as ações de prevenção, detecção precoce e tratamento oportuno do Câncer de Mama e do Color de Útero e utilizar mecanismos que propiciem a ampliação do acesso da atenção básica.

Os indicadores selecionados atendem a critérios como disponibilidade, simplicidade, granularidade, periodicidade, baixo custo de obtenção, adaptabilidade, estabilidade, rastreabilidade e representatividade dos dados utilizados no cálculo. A atribuição de pesos diferentes considerou a relevância clínica e epidemiológica das condições de saúde, bem como o nível de limitação no alcance das metas, que traduzem o resultado da gestão e equipes para realização das ações, programas e estratégias.

Nº	Tipo	Indicador	Situação	Causa	Meta				Estratégia
					2022	2023	2024	2025	
4	U	Proporção de mulheres com coleta de citopatológico na APS	O resultado deste indicador no quadrimestre apresenta-se acima do pactuado.	A realização do preventivo em instituições da rede privada e a não contabilização destes procedimentos neste indicador também pode ser considerado como uma fragilidade dentro desta perspectiva.	0,50	0,50	0,50	0,50	Realizar Campanha “Outubro Rosa” que já faz parte do cronograma anual da Atenção Primária. e será fomentada nas reuniões multiprofissionais. Continuar com a periodicidade e manter a forma semanal para as Coletas em Postos e Centros de Saúde e realização de campanhas de

									coleta de preventivo.
12	U	RAZÃO DE EXAMES DE MAMOGRAFIA DE RASTREAMENTO REALIZADOS EM MULHERES DE 50 A 69 ANOS E POPULAÇÃO DA MESMA FAIXA ETÁRIA	Exames realizados porém não contabilizados no sistema de informação.	Município tem como referência os exames de mamografia no Município de Guarantã e Hospital Regional de Peixoto de Azevedo	0,15	0,20	0,25	0,30	Campanhas de avaliação e inspeção das mamas e oportunizar os exames nas faixas etárias estabelecida
17	U	COBERTURA POPULACIONAL ESTIMADA PELAS EQUIPES DE ATENÇÃO BÁSICA	O município está com 100% de cobertura		100	100	100	100	Manter todas as equipes com os profissionais
18	U	COBERTURA DE ACOMPANHAMENTO DAS CONDICIONALIDADES DE SAÚDE DO PROGRAMA BOLSA FAMÍLIA (PBF)	Percebe-se resultado pouco expressivo neste indicador. Alguns fatores devem ser elencados e considerados	Abertura “tardia” do programa para acompanhamento das famílias apenas no mês de fevereiro. Dados desatualizados dos beneficiários, dependentes emigrados de outros setores (Assistência Social).	60	60	60	60	Criar um grupo gestor, envolvendo saúde, educação e assistência social para acompanhamento dos beneficiários.
19	U	COBERTURA POPULACIONAL ESTIMADA DE SAÚDE BUCAL NA ATENÇÃO BÁSICA ,	O município está com 100% de cobertura		100	100	100	100	
2	Previn e	Proporção de gestantes com realização de exames para	Garantir testes rápidos em todas	Nº de testes rápidos de	85%	90%	95%	100	Garantir a oferta de no mínimo 03 testes para rápidos

	Brasil	sífilis e HIV	as gestantes do município	sífilis ofertados á gestantes						nas gestantes, sendo 01 na primeira consulta de pré-natal, na 28ª semana e o terceiro no momento da admissão para o parto.
6	Previn e Brasil	Proporção de pessoas com hipertensão, com consulta e pressão arterial aferida no semestre	Garantir o acesso aos serviços de saúde	Implantação do programa remédio em casa e controle da pressão arterial	80	85	90	95	Garantir a oferta dos exames e medicamentos para o controle da pressão arterial.	
1	Previn e Brasil	Proporção de gestantes com pelo menos seis consultas pré-natal realizadas, sendo a 1ª até a 12ª semana de gestação	Garantir o acesso aos serviços de saúde	Iniciar a primeira consulta de pré natal até 12 semanas, realizando a busca ativa	85%	90%	95%	100	Garantir o acesso aos serviços de saúde	
3	Previn e Brasil	Proporção de gestantes com atendimento odontológico realizado	Garantir o acesso aos serviços de saúde	Busca ativa da gestante, com atendimento sem agendamento no dia da consulta de pré natal	95%	95%	100%	100	Garantir o acesso aos serviços de saúde	
5	Previn e Brasil	Proporção de crianças de um ano de idade vacinadas na APS contra difteria, tétano, coqueluche, hepatite B, infecções causadas por Haemophilus influenzae tipo B e poliomielite inativada	Garantir o acesso aos serviços de saúde	Busca ativa dos faltosos	95%	95%	100%	100	Garantir o acesso aos serviços de saúde	
7	Previn e Brasil	Proporção de pessoas com diabetes, com consulta e hemoglobina glicada	Garantir o acesso aos serviços de saúde	Implantação do programa remédio em casa e controle da hemoglobina	95%	95%	100%	100	Garantir o acesso aos serviços de saúde	

		solicitada no semestre		glicada					
--	--	------------------------	--	---------	--	--	--	--	--

Diretriz. Reduzir e prevenir riscos e agravos à saúde da população por meio das ações de vigilância, promoção e proteção, com foco na prevenção de doenças crônicas não transmissíveis, acidentes e violências, no controle das doenças transmissíveis e na promoção do envelhecimento saudável.

Objetivo: Organizar as ações da vigilância em saúde, promoção e proteção.

Nº	Tipo	Indicador	Situação	Causa	Meta				Estratégia
					2022	2023	2024	2025	
1	PQA- VS	Proporção de registros de óbitos alimentados no SIM em relação ao estimado, recebidos na base federal em até 60 dias após o final do mês de ocorrência.	O município está com 100% de cobertura	Os óbitos são investigados em tempo oportuno	90%	90%	95%	100%	Realizar busca ativa. Realização periódica de auditoria no sistema.
2	PQA- VS	Proporção de registros de nascidos vivos alimentados no Sinasc em relação ao estimado, recebidos na basefederal até 60 dias após o final do mês de ocorrência.	O município está com 98,5% de cobertura	Os registros são analisados em tempo oportuno	90%	90%	95%	100%	Realizar busca ativa. Realização periódica de auditoria no sistema.

3	PQA- VS	Proporção de Salas de Vacina com alimentação mensal no Sistema de Informação do Programa Nacional de Imunizações (SI-PNI), por município.	Total de salas de vacinas 02	As salas de vacina estão alimentando o sistema SI-PNI	80%	85%	90%	95%	<p>Identificar serviços de vacinação não cadastrados supracitada e realizar o cadastramento conforme regulamenta a Portaria SAS/MS no 1.883 de 2018, supracitada.</p> <p>Monitorar mensal o envio mensal dos dados de vacinação por estabelecimentos de saúde</p> <p>Identificar, se existir, serviços que não estão informando e prover meios para regularizar o envio dos dados mensalmente.</p>
4	PQA- VS	Proporção de vacinas selecionadas que compõem o Calendário Nacional de Vacinação para crianças menores de 1 ano de idade (Pentavalente - 3ª dose, Poliomielite - 3ª dose, Pneumocócica 10 valente - 2ª dose) e para crianças de 1 ano de idade (tríplice viral - 1ª dose) – com coberturas vacinais preconizadas.	Baixa cobertura vacinal	Devido ao COVID e a disseminação de notícias fake News, há uma baixa cobertura vacinal	80%	80%	80%	80%	<p>Garantir sustentabilidade de doses de vacinas nas salas de vacinação.</p> <p>Monitorar a meta mensal (população alvo) a vacinar mês a mês</p> <p>Monitorar dados mensais de vacinação nas salas de vacina e município.</p> <p>Resgatar não vacinados em meses anteriores, e se</p>

									necessário, por meio de busca ativa de não vacinados.
5	PQA- VS	Percentual de amostras analisadas para o Residual de Agente Desinfetante em água para consumo humano (cloro residual livre, cloro residual combinado ou dióxido de cloro).	O município está com 100% de cobertura	Manter a vigilância sobre a água	100%	100%	100%	100%	Fortalecer as ações do Programa Vigiagua no município - Aumentar recursos materiais (equipamentos e insumos) para as análises de residual de cloro nos municípios - Capacitar o corpo técnico para realizar as análises de qualidade da água para consumo humano - Fortalecer a necessidade de inserção dos resultados no Sisagua
6	PQA- VS	Proporção de casos de doenças de notificação compulsória imediata (DNCI) encerradas em até 60 dias após notificação.	O município está com 100% de cobertura	Manter os encerramentos em tempo oportuno	95%	95%	95%	95%	Realizar detecção oportuna dos casos; Realizar abastecimento oportuno e manter controle dos insumos laboratoriais.
7	PQA- VS	Proporção de casos de malária que iniciaram tratamento em	O município está com 75%	Intensificar as ações de busca ativa dos pacientes com sinais e	70%	80%	90%	95%	Garantir o acesso ao diagnóstico e ao tratamento

		tempo oportuno.	de cobertura	sintomas					<p>para população;</p> <ul style="list-style-type: none"> - Realizar abastecimento oportuno e manter controle dos medicamentos nas unidades de atendimento; - Realizar supervisão dos postos de diagnósticos e tratamento para identificar as possíveis deficiências no acesso e na qualidade dos serviços e dificuldades na sustentabilidade; - Realizar ações de educação em saúde baseadas em promover a busca pelo diagnóstico e pelo tratamento oportunos; - Realizar detecção oportuna de casos baseada em parâmetros epidemiológicos locais; - Em locais com baixa transmissão, realizar a detecção de casos com base no caso diagnosticado; - Identificar áreas no
--	--	-----------------	--------------	----------	--	--	--	--	--

									<p>território com barreiras de acesso a uma unidade de diagnóstico;</p> <p>- Promover integração com a Atenção Primária para ampliar a cobertura de diagnóstico e tratamento.</p>
8	PQA- VS	Número de ciclos que atingiram mínimo de 80% de cobertura de imóveis visitados para controle vetorial da dengue.	O município está com 80% de cobertura	Intensificar a busca dos vetores	70%	70%	80%	90%	<p>-Aos municípios infestados e não infestados que não realizam nenhum levantamento entomológico procurar a regional/estado (SES) para orientação de como proceder.</p> <p>-Aos municípios infestados caberá optar a realização do LIRAa/LIA ou o monitoramento por armadilhas, e enviar dados apenas de uma das metodologias, de preferência a que realizam com maior frequência e amplitude dentro dos municípios (maior cobertura territorial).</p> <p>-Para Municípios não infestados a pesquisa entomológica segundo</p>

									<p>BRASIL (2009) é realizada preferencialmente com ovitrampas ou larvitrampas, em ciclos semanais. Alternativamente, realizar o levantamento de índice entomológico (LIRAA ou LIA).</p> <p>-Para os que irão utilizar armadilhas entomológicas para captura de ovos, larvas ou adultos de <i>Aedes aegypti</i> ou já utilizam, as semanas de trabalho de preferência podem ser alternadas ou ininterruptas.</p>
9	PQA- VS	Proporção de contatos examinados de casos novos de e diagnosticados nos anos das coortes	O município está com 76% de cobertura	Intensificar a busca pelos contatos para examinar em tempo oportuno	85%	90%	90%	95%	<p>Ressalta-se a relevância do empenho das equipes de saúde para que a vigilância dos contatos seja realizada oportunamente.</p> <p>- Recomenda-se o exame dos contatos domiciliares, que são todas as pessoas que residam ou tenham residido com o doente de hanseníase conviva ou tenha convivido com o doente de hanseníase, no</p>

									<p>âmbito domiciliar, nos últimos cinco anos anteriores ao diagnóstico da doença, podendo ser familiar ou não.</p> <p>-O número de contatos examinados deverá ser atualizado mensalmente no Boletim de Acompanhamento de casos e no Sinan, de forma a possibilitar a análise do indicador. Destaca-se que, na atualização mensal do boletim de acompanhamento, o número de contatos examinados em períodos anteriores deve ser somado aos examinados no mês atual.</p> <p>- Devido ao longo período de incubação e o caráter crônico da hanseníase, a identificação de casos novos no território sinaliza a existência de outros casos ativos favorecendo a manutenção da cadeia de transmissão. Dessa forma,</p>
--	--	--	--	--	--	--	--	--	---

										faz-se necessário a continuidade de ações de promoção de busca ativa de casos e de contatos.
10	PQA- VS	Proporção de contatos examinados de casos novos de tuberculose pulmonar com confirmação laboratorial.	Não tivemos caso	Intensificar busca do usuários	70%	80%	90%	95%	<p>É essencial que haja o registro oportuno da variável “total de contatos examinados” no boletim de acompanhamento, de forma a possibilitar a coleta da informação para fins de análise do indicador. Recomenda-se o acompanhamento dos dados pelo município para acompanhamento da alimentação do Sinan e análise dos resultados do indicador, com a seguinte periodicidade:</p> <p>Fevereiro = análise preliminar dos dados do ano anterior</p> <p>Abril = análise final dos dados do ano anterior</p> <p>Agosto = análise preliminar dos dados do ano corrente</p> <p>Cabe ao município</p>	

									estabelecer a sistemática de acompanhamento com apoio da Secretaria de Estado da Saúde e Secretaria de Vigilância em Saúde.
11	PQA- VS	Número de testes de sífilis por gestante.		Distribuir teste rápido para todas as unidades de saúde, par ano inicio do pré natal já realizem os testes na primeira consulta	80%	85%	90%	95%	<p>Manter capacidade de acesso e qualidade da assistência pré-natal para as gestantes;</p> <p>Realizar oportunamente diagnóstico de sífilis em gestantes;</p> <p>Realizar oportunamente diagnóstico de sífilis, tratamento e acompanhamento das parcerias sexuais das gestantes;</p> <p>Realizar tratamento adequado para todas as gestantes com sífilis;</p> <p>Realizar as notificações de sífilis em gestante e sífilis congênita de acordo com a definição de caso estabelecida para fins de</p>

									vigilância epidemiológica;
12	PQA- VS	Número de testes de HIV realizados		Distribuir teste rápido para todas as unidades de saúde, par ano inicio do pré natal já realizem os testes na primeira consulta	100%	100%	100%	100%	<p>Fortalecer as estratégias de prevenção combinada ao HIV: ampliar o acesso aos preservativos feminino e masculino associados a géis lubrificantes, ao tratamento antirretroviral para todas as pessoas vivendo com HIV, à profilaxia pós-exposição (PEP), à profilaxia pré-exposição (PrEP), à testagem regular de HIV, ao diagnóstico e tratamento das pessoas com infecções sexualmente transmissíveis (IST), à prevenção da transmissão vertical e à imunização para hepatite B e HPV.</p> <p>Ampliar estratégias de informação, comunicação e educação, a fim de possibilitar a percepção ou a autoavaliação do risco de exposição ao HIV, de forma a colaborar efetivamente</p>

									<p>para a redução desse risco, mediante incentivos a mudanças de comportamento individual e/ou comunitário.</p> <p>Manter ações de enfrentamento ao estigma e discriminação que resultem nas garantias de direitos e na diminuição das desigualdades socioeconômicas.</p> <p>Instituir comitês de mortalidade, permitindo mapear problemas e propor soluções a partir de um protocolo de investigação pré-estabelecido.</p>
13	PQA- VS	Proporção de preenchimento do campo “ocupação” nas notificações de agravos e doenças relacionados ao trabalho.	20 casos preenchidos	Capacitar a equipe par preenchimento correto das informações no campo ocupação	100%	100%	100%	100%	<p>Nas capacitações para os técnicos de todas as vigilâncias, enfatizar a importância de realizar uma investigação detalhada dos casos, de forma a coletar características ocupacionais, e incentivar o preenchimento do campo de modo a reduzir a falta de informações (em branco) e</p>

									qualificar o preenchimento do campo Atividade Econômica (CNAE) e do campo Ocupação (CBO) por meio da utilização das classificações oficiais.
14	PQA- VS	Proporção de notificações de violência interpessoal e autoprovocada com o campo raça/cor preenchido com informação válida.	O Município está com a meta de 100%	Realizar capacitação aos servidores da saúde para a identificação das violências e preenchimento do campo raça/cor está correto.	100%	100%	100%	100%	<p>- Realização de capacitações periódicas com profissionais dos serviços de saúde sobre o preenchimento da notificação de violência interpessoal/autoprovocada, e possibilidades de preenchimento do campo raça/cor (autodeclaração, obtenção do dado de autodeclaração em outros registros etc.)</p> <p>- Sensibilização das equipes de atenção primária para o tema das violências e capacitação para a identificação de casos de violência, visando ampliar a cobertura da notificação de violência interpessoal/autoprovocada na atenção primária em saúde e o preenchimento</p>

										correto da ficha
--	--	--	--	--	--	--	--	--	--	------------------

5 – Processo de Monitoramento e Avaliação

A gestão municipal não se completa apenas com o planejamento, execução das ações e cumprimento das metas em todas as áreas técnicas da saúde, mesmo que de maneira integrada. É preciso avaliar seu desempenho.

Avaliar significa ir além do ato de diagnosticar (verificar) o que implica, prioritariamente, tomada de decisão em qualquer situação detectada.

A avaliação e o monitoramento são instrumentos de gestão que contribuem para a medida do impacto de políticas públicas e ações de saúde implantadas e correção de rumos.

O monitoramento é contínuo e em tempo eficaz, o que permite uma rápida avaliação situacional e intervenção oportuna.

É importante e necessário implantar uma gestão baseada em evidências, potencializando os recursos e informações disponíveis para tal, pois muitas vezes não há interpretação, muito menos análise dessas informações pela própria equipe que utiliza.

A equipe do monitoramento, controle e avaliação é responsável pelas ações que monitoram a execução das ações, avaliam os resultados, desenvolvem rotinas que alertem sobre os indicadores/metras e analisa a situação de saúde.

Um dos instrumentos importantes da avaliação é o Plano Municipal de Saúde. A avaliação do Plano tem importância estratégica para o aperfeiçoamento da gestão, da resolutividade das ações e serviços de saúde prestados à população e para a implementação e consolidação do Sistema de Planejamento do SUS, podendo indicar assim, as mudanças de rumo que se fizerem necessárias para atingir os resultados esperados.

Vale ressaltar que os Relatórios de Gestão serão produtos da avaliação processual. O objetivo é realizar uma avaliação quadrimestral do Plano Municipal de Saúde. No final da vigência do Plano será realizada uma avaliação a qual será expressa em

documento específico. Esta avaliação final será apresentada e discutida pelo Conselho Municipal de Saúde. Este documento deverá analisar o processo gradual de desenvolvimento do Plano, assinalando os avanços obtidos, os obstáculos que dificultaram o trabalho, bem como as iniciativas ou medidas desencadeadas. Do ponto de vista operacional, a avaliação do Plano deverá guardar estreita relação com os eixos, objetivos e metas definidos em seu escopo. Deverá ainda ser abrangente, de modo a facilitar o entendimento não só por parte dos gestores e técnicos envolvidos diretamente, como da sociedade, na medida em que envolve a participação efetiva da população.

Quanto aos resultados obtidos, deverá ser avaliado o cumprimento das metas e o alcance dos objetivos, segundo os eixos específicos, o impacto da implementação do Plano, a partir destes resultados, na situação de saúde descrita no momento de análise situacional, a execução físico-financeira do orçamento, as transferências recebidas de outras instâncias do SUS, entre outros e, as recomendações (reprogramação e intervenções) para a construção do novo Plano.

6. Sistemas de Informações em Saúde do Ministério da Saúde Utilizados no município:

- APAC – Sistema de Captação de Dados
- BDAIH – Banco de Dados de Informações Hospitalares
- BDCNES – Banco de Dados do Cadastro Nacional de Estabelecimentos de Saúde
- BFA – Programa Bolsa Família
- BPA – Boletim de Produção Ambulatorial
- CADSUS Sistema de Cadastramento de Usuários do SUS
- CIH – Comunicado de Internação Hospitalar
- SCNES – Sistema de Cadastramento Nacional de Estabelecimentos de Saúde
- CNS Cadastro – Cadastro do Cartão Nacional de Saúde
- DEPARA – Sistema de Verificação do SAI e FCES
- E-SUS AB

- FCES – Ficha de Cadastro de Estabelecimento de Saúde – CNES
- FORMSUS – Sistema de Criação de Formulários Fórum do Ministério da Saúde
- FPO – Sistema de Programação Orçamentária dos Estabelecimentos de Saúde
- HIPERDIA – Sistema de Cadastramento e Acompanhamento de Hipertensos e Diabéticos
- PC-FAD – Programa de Controle da Febre Amarela e Dengue
- PNI – Sistema de Informações de Avaliação do Programa Nacional de Imunizações
- SARGSUS – Sistema de Apoio ao Relatório de Gestão
- SBA – Sistema do Bolsa Alimentação
- SIAB – Sistema de Informação da Atenção Básica
- SISAB – Sistema de Informações em Saúde para Atenção Básica
- SI-API – Sistema de Informações de Avaliação do Programa Nacional de Imunizações
- SIASUS – Sistema de Informações Ambulatoriais do SUS
- SIHD – Sistema de Informações Hospitalares Descentralizados
- SIH-SUS – Sistema de Informações Hospitalares do SUS
- SILTB – Sistema de Informações da Tuberculose
- SIM – Sistema de Informações sobre Mortalidade

- SINAN – Sistema de Informações de Agravos de Notificação
- SINASC – Sistema de Nascidos Vivos
- SINAVISA – Sistema de Informação Nacional de Vigilância Sanitária
- SIOPS – Sistema de Informação sobre Orçamentos Públicos em Saúde
- SI-PNI – Site dos Sistemas de Informações do Programa Nacional de Imunizações
- SISAIH01 – Sistema Gerenciador do Movimento das Unidades Hospitalares
- SISPACTO – Sistema de Pactuação
- SISPRÉNATAL – Sistema de Acompanhamento de Pré Natal
- SISVAN – Sistema de Vigilância Alimentar e Nutricional/Bolsa Família
- TABWIN – Sistema Tabulador de Informações de Saúde para Ambiente Windows
- VerSIA – Sistema Verificador do SIA SUS
- CNS CADWEB – Cadastro do Cartão Nacional de Saúde On Line
- SISPPI – Sistema de Programação Pactuada e Integrada
- SIVEP/MALÁRIA – Sistema de Vigilância Epidemiológica da Malária

7. Conclusão

O Plano Municipal de Saúde de Matupá - MT, através de suas páginas é possível visualizar os principais problemas do município, elencando-os através de uma análise situacional, observando com apreço os indicadores pactuados pelo município, formulando ações estratégicas possíveis de serem implementadas no quadriênio e que se mostrarão efetivas e trarão bons resultados para a população.

Ao concluir este plano reiteramos que se trata de um documento formal, porquanto capta uma realidade dinâmica e complexa do município, a qual deve estimular e interpretar como subsídio fundamental, as nuances que perpassa o fenômeno saúde/doença e suas implicações do ponto de vista institucional e organizativo.

Entretanto, o resultado final a ser alcançado dependerá de determinantes da saúde dentro da conjuntura política e econômica. As programações anuais de saúde deverão detalhar, ajustar e redefinir as ações estabelecidas nesse Plano Municipal de Saúde buscando o aperfeiçoamento do serviço de saúde para o alcance das metas com o devido acompanhamento do Conselho Municipal de Saúde.

Vale ressaltar, que ainda há enormes desafios que requerem medidas estruturantes, capazes de assegurar a continuidade das conquistas e permitir o enfrentamento de desafios urgentes, de que são exemplos o envelhecimento populacional e as causas externas de morbidade e mortalidade, como os acidentes – sobretudo de trânsito – e a violência interpessoal.

O Plano Municipal de Saúde, instrumento dinâmico e flexível do processo de planejamento das ações e serviços de saúde, refere-se a um período de governo de 04 anos (2022 a 2025) e constitui um documento formal da política de saúde do município de Matupá. O principal objetivo é a qualificação permanente do Sistema Único de Saúde. Fica a nós o desafio de executar as ações estratégicas da Secretaria de Saúde com as ações intersetoriais do Plano de Governo e, posteriormente, com a sua execução orçamentária.

O alcance das metas estabelecidas vai depender do esforço de todos atores envolvidos no processo de atenção, independentemente do setor que representam, Gestão, Atenção Básica, Reabilitação, Assistência Hospitalar etc, devidamente acompanhado pela Participação Social.

Nome do Órgão: Prefeitura Municipal de Matupá

Nome dos Responsáveis:

Prefeito(a) Municipal: Bruno Santos Mena

Secretário(a) Municipal de Saúde: Tatiane Aparecida Caseiro Aranda

Setembro / 2023

Prefeito Municipal de Matupá

Secretário(a) Municipal de Saúde